

江门市台山市斗山镇  
广东省历史文化名镇申请报告  
(公示稿)

江门市台山市斗山镇人民政府

2025 年 11 月

# 目录

一、斗山镇概况 .....	1
（一）基本情况 .....	2
（二）沿革沿革 .....	8
（三）斗山演变 .....	13
二、斗山镇的历史文化价值与特色 .....	20
（一）历史文化价值 .....	21
（二）历史文化特色 .....	23
（三）保护主题 .....	27
三、斗山镇的历史文化资源情况 .....	29
（一）保存文物特别丰富 .....	30
（二）传统建筑集中成片 .....	34
（三）传统格局风貌独特 .....	36
（四）非遗传承源远流长 .....	39
（五）名人荟萃俊采星驰 .....	40
四、保护工作情况及保护措施 .....	42
（一）名镇保护工作概况 .....	43
（二）保护规划编制与实施情况 .....	45
（三）文物保护利用工作情况 .....	54
（四）历史建筑保护利用工作情况 .....	55
五、保障机制及可持续发展评估 .....	56
（一）保护管理办法制定 .....	57

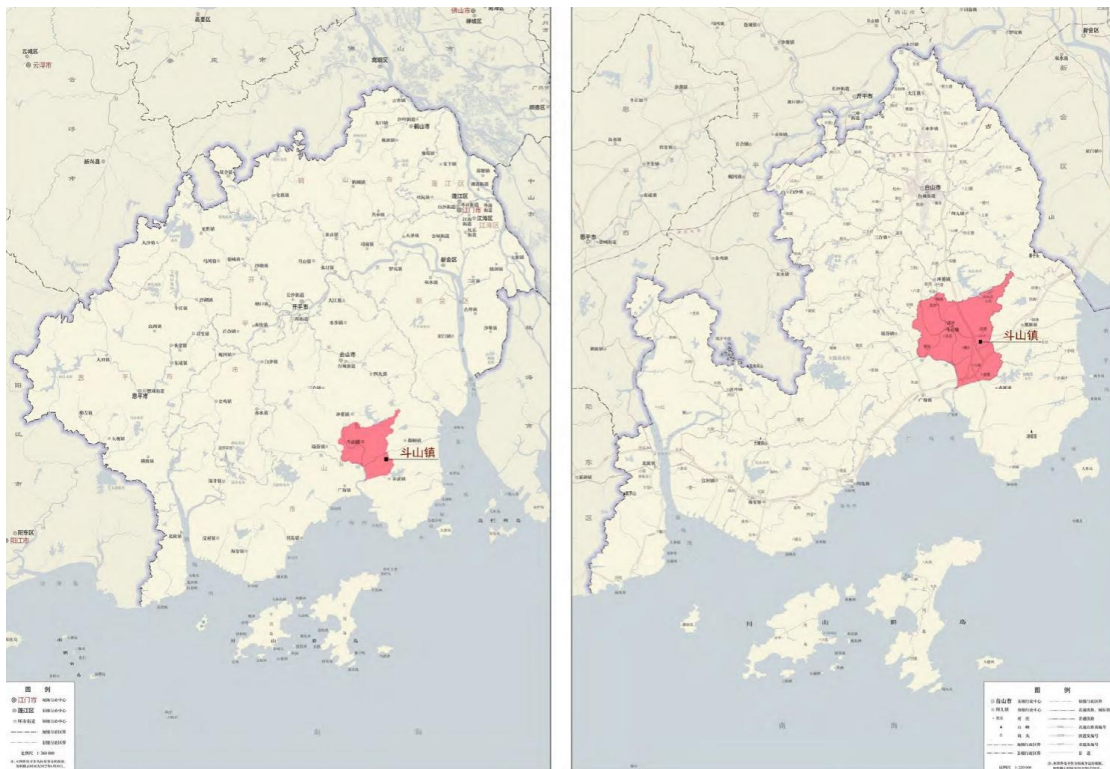
(二) 保护机构及人员设置 .....	58
(三) 日常保护管理工作开展 .....	58
(四) 社会公众参与情况 .....	58
六、主要历史文化遗产存附图及附表 .....	60
(一) 《江门市台山市斗山镇历史文化名镇保护规划(2024-2035年)》主要图纸 .....	61
(二) 文物保护单位和未定级不可移动文物 .....	70
(三) 名村、传统村落及古村落 .....	78
(四) 推荐历史文化街区 .....	89
(五) 推荐历史建筑 .....	90
(六) 传统街巷 .....	93
(七) 非物质文化遗产 .....	94
(八) 历史环境要素 .....	100
(九) 历史名人 .....	100
(十) 附表（历史文化资源一览表） .....	103

## 一、斗山镇概况



## （一）基本情况

斗山镇位于广东江门台山市东南部，地处珠三角腹地，毗邻港澳，总面积 137.04 平方公里，户籍人口约 5.02 万，旅居世界 91 个国家和地区的斗山籍旅外华侨、港澳台同胞 8 万多人，素有“中国第一侨乡”“内外两个斗山”“鱼米之乡”之称。斗山镇地理环境优越，水陆交通方便，历史文化底蕴深厚、资源丰富、人才辈出，拥有国家级非物质文化遗产浮石飘色，还有浮月洋楼、陈宜禧故居等历史文化资源，是新宁铁路创办人陈宜禧和著名版画艺术家黄新波的祖籍所在地，有着独特的历史文化魅力。



斗山镇区位图

### 1. 区位交通

#### 1.1 地理位置

斗山镇位于粤港澳大湾区西部，珠江口西岸都市圈内，隶属于广东省江门市台山市，地处台山市东南部，东连都斛镇，南邻赤溪、广海镇，西接端芬镇，北靠冲蒺镇。镇人民政府驻地距台城 26 千米，距离江门站约 80 公里，大概 1 小时

路程，距离台山站约 35 公里，大概半小时路程，是台山东南战略湾区中心四镇之一，是连接北部工业新城与南部广海湾经济开发区的重要节点。

## 1.2 水陆交通

斗山镇地理环境优越，水陆交通方便，距对外籍船舶开放的国家一类港口鱼塘港深水码头 20 公里，距市区 24 公里。新台高速和西部沿海高速两条高速公路交汇于境内。新台高速公路南北向从斗山镇过境，西部沿海高速公路东西贯通镇域南部，各设有一个高速公路出入口，分别位于镇域中部和南部，可通过主要道路前往斗山镇区、都斛镇、赤溪镇等。目前，斗山镇前往台山市区需 30 分钟车程，至珠海经济特区需 1 小时车程，至广州需 2 小时的车程，交通便利。

## 2.环境条件

### 2.1 地质地貌

斗山镇地势东北高，西南低，整体地势较为平坦肥沃，呈现平原、丘陵两大风貌，东北和东南部为山地丘陵，西部和中部为平原，镇区以平原为主，地貌整体呈现“东北山丘、西南平原”的阶梯式格局。斗山镇主要山脉为北峰山和曹峰山，分别位于斗山镇的东北部和东南部。镇区有 65.47%镇域面积集中在成片分布的斗山镇西部，坡度在 8° 以下的冲积平原和台地。

### 2.2 气候条件

斗山镇属南亚热带季风气候，气候温暖湿润，四季分明，降水充沛，光照充足，适宜各种农作物生长。年平均气温约 22℃~23℃。夏季高温多湿，日最高气温常达 30℃~33℃，极端高温可达 35℃以上；冬季温和少冷，最低气温一般在 12℃~15℃，寒潮影响时偶有短暂低温。斗山镇年降水量约 1800~2200 毫米，降水集中在 4-9 月（雨季），占全年 70%以上，其中 5-6 月多暴雨。年日照时数约 2000 小时，夏季光照强烈，冬季相对温和。年均相对湿度约 80%，春夏潮湿，秋冬稍干燥。夏季多东南风，冬季多偏北风。

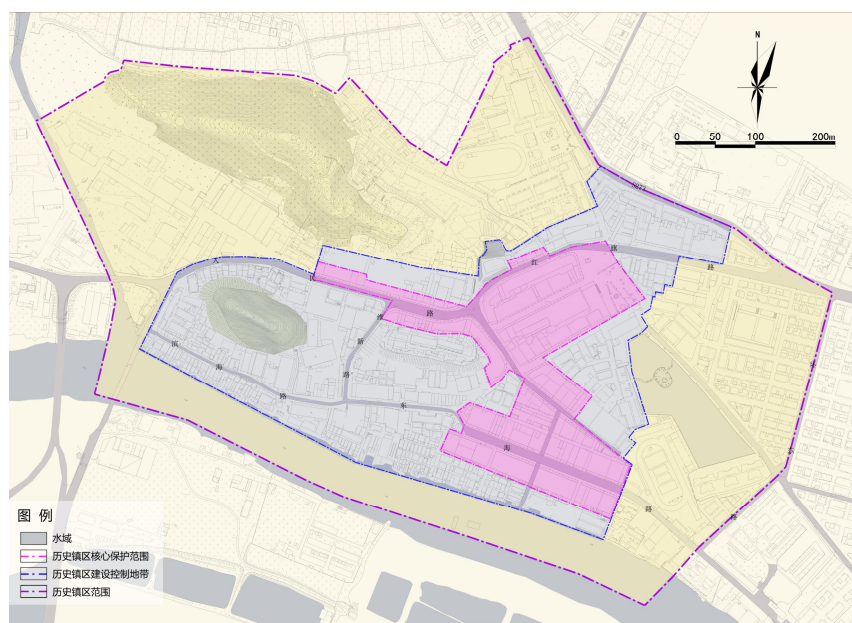
## 2.3 水文特征

斗山镇河网密布，水系发达，镇域内有斗山河、镇口河、大隆洞河、莲洲河等多条河流，以及响水潭水库、正坑水库、鲤鱼水库等多个水库，水资源充沛。境内主要河流斗山河属粤西沿海诸河流域，贯穿斗山镇西部，汇集大湾河、莲洲河、大同河、镇口河，向南注入烽火角水系，流入南海，该河历史上曾是华侨出洋的重要水道，如今仍是当地农业灌溉和水产养殖的重要水源。

## 3.镇村规模

**下辖社区：**斗山镇镇域范围 137.04 平方千米，下辖西乔村、福场村、秀墩村、大湾村、中礼村、莲洲村、西栅村、浮石村、田稠村、曹厚村、横江村、唐美村、六福村、安南村、五福村、其乐村、墩头村、那洲村等 18 个行政村和斗山圩社区。据统计，户籍人口约 5.02 万人，常住人口约 2.2 万人。

**历史镇区范围及规模：**斗山镇历史镇区范围边界北起环北大道，南达斗山河，西至斗山任远中学-天平村南端-念亲桥一线，东以环东路-斗山小学一线为界，总面积为 42.66 公顷。斗山镇历史镇区保护范围划定核心保护范围 5.18 公顷、建设控制地带 11.99 公顷，另外划定环境协调区 25.49 公顷。



斗山镇历史镇区范围图

## 4.社会经济

### 4.1 综合

斗山镇为台山南部农业大镇、工业强镇，食品加工特色产业鲜明。斗山镇现状产业以养殖业、农产品加工产业为主，2023 年入选国家农业产业强镇。2024 年，斗山镇一般公共预算收入完成 2900 万元，同比增长 10.77%；固定资产投资同比增长 5.38%；工业投资同比与去年同期持平，工业技改同比增长 7.78%；社会消费品零售总额完成 7862.5 万元，同比增长 0.6%；规上工业总产值完成 14.05 亿元；规上工业增加值完成 1.36 亿元；农林牧渔总产值完成 38.79 亿元，多项主要经济指标增速排名全市前列。新招引亿元以上广东天业（台山）冷链物流园三期项目以及农产品食品加工一体化项目。

### 4.2 农业

2022 年，斗山镇农业总产值 2.92 亿元，入选国家农业产业强镇。2024 年，斗山镇农林牧渔总产值完成 38.79 亿元，同比增长 10.77%，全年新建改造 3000 亩高标准农田，种植粮食面积 93416 亩，全年粮食总产量 36656 吨。大米和鳗鱼都是斗山的农业特色产品，斗山镇是台山大米主产地之一，也是全国鳗鱼养殖专业镇，台山大米和台山鳗鱼均为国家地理标志产品。

### 4.3 工业

2022 年，斗山规上工业增加值为 3.05 亿元；2023 年 1-6 月，斗山镇规上工业总产值完成 7.05 亿元，同比增长 11.55%；规上工业增加值完成 1.67 亿元，同比增长 6.37%，排名台山南部城镇前列；2024 年，规上工业总产值完成 17.16 亿元，同比增长 5.11%，规上工业增加值完成 3.23 亿元，同比增长 0.3%。斗山的规上工业企业涉及的行业主要是烤鳗加工、饲料加工、家用小厨电制造、大米加工和饮料加工。

## 5. 民族构成

据统计，2024 年户籍人口为 5.02 万人，而旅居世界 91 个国家和地区的斗山籍旅外华侨、港澳台同胞 8 万多人。六普常住人口 48184 人，七普常住人口 39358 人，10 年人口流出 18.30%。现状常住人口城镇化率约为 10.42%。

2000 年全国第五次人口普查，斗山镇共有 13 个民族。汉族人口为 50990 人，占总人口的 99.42%；各少数民族人口为 298 人，占总人口的 0.58%，其中壮族 237 人苗族 13 人，蒙古族 13 人，瑶族 10 人，藏族 5 人，朝鲜族 5 人，土家族 4 人，布衣族 4 人，回族 3 人，侗族 2 人，满族 1 人，佤族 1 人。

## 6. 文化传统

### 6.1 传统音乐类

#### （1）广东音乐（台山）

广东音乐是流行于以广州为中心的珠江三角洲及广府方言区的传统丝竹乐种，是岭南民间传统文化的瑰宝。它以轻、柔、华、细、浓的特点和清新流畅、悠扬动听的岭南风格备受民众的喜爱，影响遍及大江南北，流行于世界各地的华人社区。台山的“八音班”是广东音乐的活动形式之一，具有独特的地方色彩和悠久的历史。明清时期，八音班主要演奏佛教音乐和民间小调。

#### （2）台山民歌

台山民歌其创作方式以当地方言字调为基础，通过“问字取腔”实现即兴性与旋律化的结合。该民歌种类繁多，包含禾楼歌、卖鸡调、新娘歌等十余种类型，唱词贴近百姓生活，具有易唱易懂的特点。

### 6.2 传统技艺类

#### （1）台山米酒酿制技艺

台山米酒属于传统的小曲米香型白酒，以优质台山大米为原料，以小曲为糖

化发酵剂，经过固态培菌糖化、半固态发酵、蒸馏，有着“蜜香清雅、入口绵甜、落口爽净、回味怡畅”的特点。2021年2月9日，台山米酒酿制技艺经广东省江门市人民政府批准入选江门市第八批市级非物质文化遗产代表性项目名录。

## **(2) 台山曲艺**

台山曲艺形成于明末清初，以音乐“八音班”用唢呐代唱形式表现出来。初时“演唱”的多是佛（道）教曲调，在祈祷中则伴奏法师颂唱卖鸡调、禾楼歌和地方小调。后来，随着弋、昆、徽曲的传入，逐渐形成粤剧、粤曲，“八音班”多以演唱粤曲为主。

## **(3) 台山烤鳗鱼技艺**

烤鳗鱼，以其独特的口感和风味赢得了无数食客的青睐。每一口咬下去，都能感受到鳗鱼肉质的丰腴与软嫩，烤鳗皮的脆爽与鲜美，以及皮与肉之间油脂的喷香。2023年4月25日，台山烤鳗鱼技艺入选台山市人民政府公布的第六批市级非物质文化遗产代表性项目名录。

## **(4) 斗山狗仔鹅制作技艺**

斗山狗仔鹅采用南乳等调味料，采用焖狗肉的方法来烹制鹅肉，使其味道似狗肉。2023年4月25日，台山市人民政府公布第六批市级非物质文化遗产代表性项目名录，斗山狗仔鹅制作技艺入选。

# **6.3 传统体育类**

台山九人排球是一项历史悠久的传统体育项目。台山是世界九人排球运动开展的最好的地区之一，也是在中国排球运动史上贡献最大的地区之一。随着六人排球的兴起，九人排球逐渐退出世界排球运动主流舞台，唯有台山人对九人排球运动情有独钟，才把这项濒临失传的运动形式保留至今。2022年4月29日，台山九人排球被广东省人民政府列入广东省第八批省级非物质文化遗产代表性项目名录。



## 6.4 传统舞蹈类

跳禾楼是台山市历史上较为普遍，在中秋期间开展的民间习俗活动，已有五百多年历史。台山的农田全部种植水稻，台山人将稻草叫做“禾草”，跳禾楼便是在用“禾草”组扎成的牌楼前群体起舞的简称。“跳禾楼”在我国民间艺术发展史上有着极其重要的作用，它是与人民生活密切相关的一种传统民间艺术表现形式。

## 6.5 民间习俗

台山浮石飘色是一种具有传统特色的民间造型艺术，它始于明末清初，在广东省台山市的浮石村一带流传，已有三百多年的历史。每台飘色以两个俗称“色仔”的八到十岁儿童扮成历史故事、神话传说中的人物，由村民用“色柜”抬着出游。每年农历三月三的北帝诞日，台山浮石村的村民便组成游行队伍，部分人抬着北帝塑像在前行进，而以头牌、色标、罗伞、飘色、舞龙、舞狮、高跷、八仙、八音锣鼓等后随，遍游全村十坊。2008年6月7日，抬阁（芯子、铁枝、飘色）（台山浮石飘色）经中华人民共和国国务院批准列入第二批国家级非物质文化遗产名录。

# （二）历史沿革

斗山镇位于江门市台山市东南部，珠江口西岸，镇“因商而建，因商而兴”，也是知名的侨乡。斗山于清末建圩，原名大兴圩，因圩旁有山如斗，后改名斗山圩，至民国时期因商业集聚快速发展，人口增加发展为乡镇。

## 1. 隋代及以前

斗山镇位于台山县东南部，春秋战国时属百越之地，秦、汉属南海郡古四会县地。三国吴黄武元年（222年）置平夷县，属交州南海郡。晋武帝太康元年（280年）改平夷为新夷县，属广州南海郡；南北朝宋永初元年（420年），分南海、新宁二郡，立新会郡，辖盆允、新夷、封平、初宾、义宁、始康6县，斗山属盆允县。宋文帝元嘉九年（432年），割南海、新会、新宁三郡界上新民，立宋安（后

改宋元)、新熙、永昌、始成、招集 5 县入新会郡。宋文帝元嘉十二年 (435 年), 以盆允、新夷 2 县界归化民立封乐县。是年, 新会郡共辖宋元、新熙、永昌、始成、招集、盆允、新夷、封平、封乐、初宾、义宁、始康 12 县。齐、梁、陈 3 朝沿旧不变。

隋代新会由郡改县, 自此斗山长期属新会县。隋文帝开皇十年 (590 年), 撤新会郡, 置封州。把新夷、初宾二县并入义宁县; 把始康县并入封平县; 把原盆允、永昌、宋元、新熙、始成、招集 6 县合并为新会县, 属封州。十一年封州改名允州, 十三年允州改名冈州。隋炀帝大业元年 (605 年), 撤冈州, 原冈州俱属南海郡。



隋新会郡（冈州）地图

2.唐至宋末

唐武德四年 (621 年), 复置冈州, 辖新会、封平、封乐、义宁 4 县。唐贞观十三年 (639 年), 撤冈州, 同年复置冈州。唐贞观元年 (627 年) 初置岭南道, 含新会县。唐天宝元年 (742 年), 改冈州为义宁郡。唐乾元元年 (758 年), 复冈州, 辖新会、义宁二县。唐贞元末年 (805 年), 撤冈州, 新会、义宁二县属广州。



懿宗咸通三年（862 年）分岭南为东、西两道，斗山属岭东道。



唐岭南道地图（局部）

北宋开宝五年(972 年)，义宁县并入新会县，属广州，新会县境达到最大规模，也是隋唐两代的冈州全境。此时县境含今新会、台山、斗门 3 县、江门市城区、郊区全境和今珠海市、中山、顺德、开平、鹤山、恩平 5 县部分县。北宋开宝六年(973 年)，复置义宁县，斗山仍属新会县广州府，此时浮石、横江等地仍在海中。至南宋末代朝廷在崖山灭亡，随朝廷南迁的军民流入周边地区，带动了台山地区的发展。

### 3.元至清代

元至元十五年(1278 年)设立广东道宣慰司，后兼都元帅府，所辖广州、韶州、惠州、南雄、潮州、德庆、肇庆七路 and 英德、梅、南恩、封、新、桂阳、连、循八州，斗山地区属广州路（道）。



元广东道宣慰司（局部）

至明洪武元年（1368 年）设广州府，新会县于洪武九年（1376 年）并入。明洪武十三年（1380 年），南宋赵氏皇族后裔赵宗远在浮石村建村，斗山地区逐渐出现成规模的聚落。明朝孝宗弘治十一年（1498 年），巡抚两广左都御史邓廷瓚（邓瓚）、巡按王哲针对新会地区奏曰：“诸獠煽乱，屡征不服，明宏（弘）治十一年，遗孽未靖……请以县控制之”。弘治十二年（1499 年）遂析新会五十六图，建新宁县，今台山岑边村为县治所在。弘治十二年六月，知县任钺到任，正式主持县城建设。当时县城以县名称之，即“新宁城”，简称“宁城”。据明万历《新会县志·县纪》记载，同年新会割海晏（粤音宴，今改作“宴”）、矔峒 2 盐场成为新宁县海晏都、矔峒都，割得行都、文章都、平康都、潮居都、泮水都 5 都的部分辖区，斗山今镇区至中礼一带属矔峒都，大湾、秀墩等地属常德乡，其余大部为潮居都。寿宁乡潮居都二里，一甲为淡水，包括浮石、西册、横江、曹涌、田寮、深湾、大麻、铜鼓、杨梅、长沙、旁莫等十一村。

清代基本沿用明代建制，至同治六年（1867 年）设广东布政司，台山地区属赤溪厅。随着广东地区贸易兴盛，斗山因水路交通发达，斗山河直通南海吸引来往的商船，港澳的洋货以及内地的各式农产品运输路线均涉及斗山，使斗山圩成为洋货与土特产的集散地。每逢圩期，各乡群众蜂拥而至，旺盛的商业推动华侨纷纷在此投资建铺。久而久之，这里商客云集、百货风行，于清咸丰年间（1851 年）立圩，初名大兴圩，寓大家兴隆之意。后来，因为圩旁有山如斗，在清宣统三年（1911 年）易名为斗山圩，斗山之名自此确立。





明嘉靖二十四年新会县图之乡都图

#### 4.民国至新中国成立后

民国元年（1912年），赤溪厅改为赤溪县。民国3年（1914年）一月，北京政府内务部以湖南、广西等省均有新宁县，为避免混淆，命广东省新宁县改名为“台山县”（以县城北“三台山”名之）。县城名随之易为“台山城”，俗称“台城”。民国24年（1935年），台山县设22个区，斗山称二十一区，又称五和区。民国27年（1938年），改称“县城镇”。民国34年（1945年），台山县调整为10个区，斗山称为第三区，辖浮石乡、六村乡、上阁乡、莘村乡、下莘村乡、三村乡、稠山乡、大南都乡、西南江乡、菱南乡、菱北乡。

1949年10月，台山县解放。11月废除旧区、乡机构和保甲制度，相继建立

县、区、乡人民政权，其行政区划基本不变。1954 年分别从斗山析出冲葵、都斛两区，斗山仍称第三区，辖福场、西乔、秀墩、大湾、中礼、莲洲、西栅、浮石、横江、南塘、唐美、其乐、五福、美南、斗山圩 15 个小乡。1957 年撤乡为镇，分设斗山乡、镇口乡。斗山乡辖福场、西乔、中礼、秀墩、大湾、莲洲、西栅、浮石、其乐、五福、美南、斗山圩等 12 个小乡。镇日乡辖横江、南塘、唐美 3 个小乡。1958 年初撤镇口乡，并入斗山乡，统称为“斗山乡”。1958 年 7 月政社合一，与冲葵、都斛合并为斗山人民公社。1959 年和 1961 年分别从斗山析出“都斛公社”和“冲葵公社”。斗山人民公社下辖福场、西乔、秀墩、大湾、中礼、向阳、莲洲、西栅、浮东、浮西、田稠、横江、曹厚、六福、唐美、旗峰（1 年后并入唐美）、其乐、五福、美南、那洲、斗山圩等 21 个生产大队。1984 年 3 月，撤销人民公社，改制设区。斗山称为斗山区，下辖原各生产大队山圩称乡，辖福场、西乔、秀墩、大湾、中礼（包括原来中礼、向阳 2 个大队）、莲洲、西栅、浮石（包括浮东、浮西 2 个大队）、田稠、曹厚、横江、唐美、六福、安南、其乐、五福、墩头、美南、那洲等 19 个乡和斗山圩。1986 年撤区建镇，斗山区改称为“斗山镇”，下辖各乡统一改称为“管理区”（含斗山圩）。

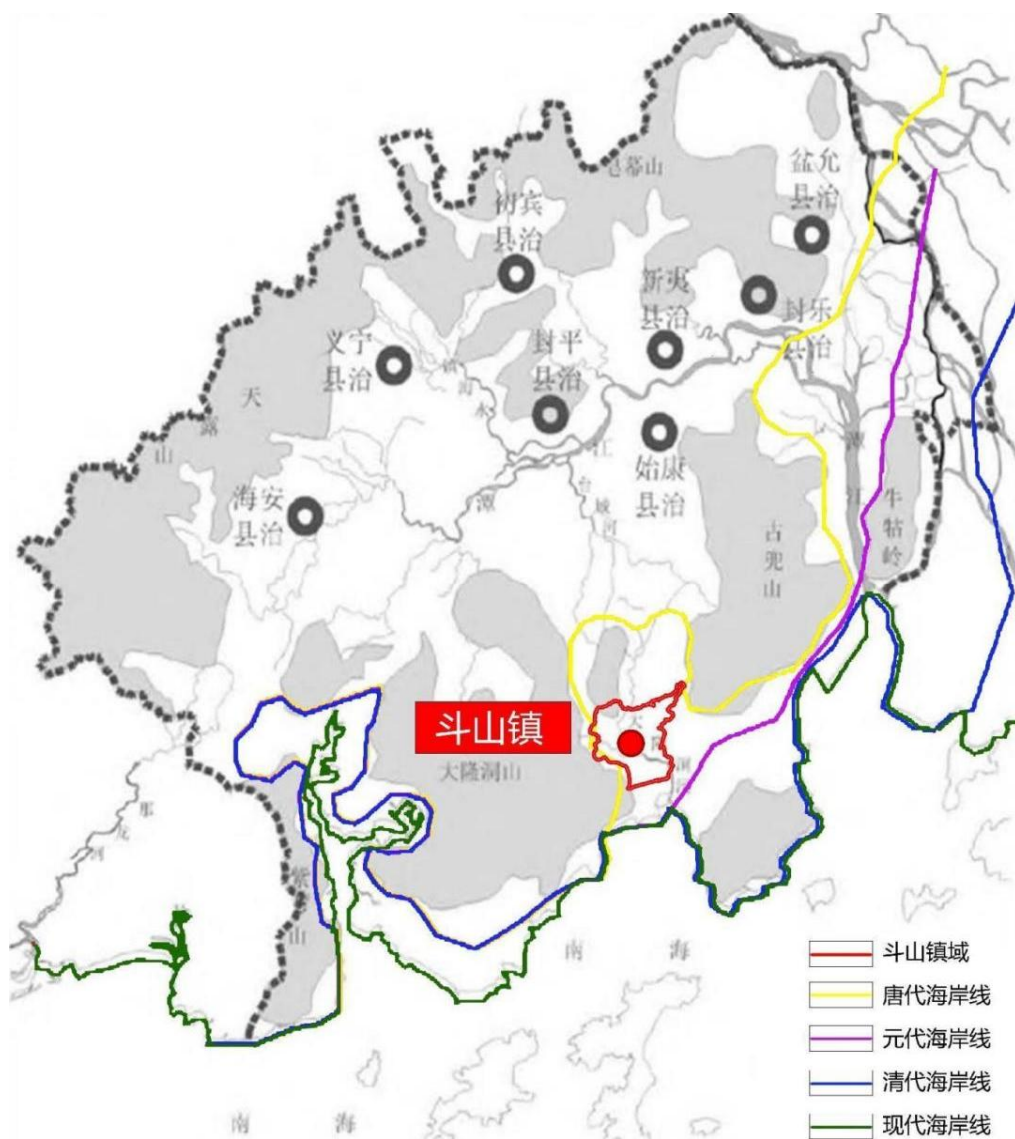
### （三）斗山演变

#### 1. 明朝以前：一片汪洋，盐业发展推动区域发展

历史上斗山地区长期处于海中，明代前大半地区仍为海洋滩涂，后因台山煮盐业兴起而逐渐出现人类活动。南宋时期，新会县设立五大盐场，斗山地区属矰峒盐场，此时斗山陆地尚未成规模。

宋元之战，南宋亡于崖山，大量的遗臣、军民匿名隐居于新会等地区，带来的先进生产技术极大刺激了当地经济发展，进而不断开发原本的蛮荒之地。通过围海造田，斗山地区露出海面的地区越来越多，人类活动逐步增加。





台山地区海岸线演变示意图

## 2.明朝：浮石建村，聚落数量逐步增多

明洪武十三年（1380 年），南宋赵氏皇族后裔赵宗远在浮石村建村，是斗山最早的村落之一。明弘治十二年（1499 年），台山建县，当时县名为新宁县。此时斗山地区已有浮石、西册、横江、大安、田寮、竹园等 6 村。斗山地区位于得行都、埕峒都、潮居都三地交界处，今其乐、均安等斗山河以西地区属埕峒都，大湾、秀墩等地属常德乡得行都，其余大部为潮居都。



明嘉靖二十四年（1544 年）-斗山地区行政边界示意图

### 3.清朝：斗山建圩

清代中期（1736-1850 年），随着广东地区贸易兴盛，斗山因水路交通发达，斗山河直通南海吸引来往的商船，港澳的洋货以及内地的各式农产品运输路线均涉及斗山，使斗山成为洋货与土特产的集散地，每逢二七圩期，各乡群众蜂拥而至，此时斗山发展为时间性的圩集。1850 年，因商业旺盛，中礼村民联络中礼 3 户，墩头西栅、横江各 2 户，莲洲、那马各 1 户人家，成立一个叫“十一户”的筹建会，发起建圩行动，每户建铺一间，立一新圩，命名大兴圩（寓大家兴隆之意），为斗山镇区发展的原点。

清宣统年间，因为大兴圩建在一座形状如斗的山旁，而易名为斗山圩，斗山

之名自此确立。立圩后，特开设猪仔市场，每逢“二·七”圩期，四乡群众纷纷前来趁圩，营业兴旺。于是“十一户”拓宽圩场，以便群众摆摊出售农副产品；同时划出铺位，欢迎有志从商者建铺。到 1909 年，已建成南北两排铺户，两侧设有圩闸。

#### 4.民国时期：新宁铁路的建设带动斗山飞速发展，但因战乱陷入停滞

1906 年，爱国华侨陈宜禧回国主持修建新宁铁路，这是全国第一条也是最长的侨办民营铁路。第一期斗山至白沙段于 1909 年建成，1920 年铁路全线通车。斗山作为铁路的首末站自此飞速发展，商业规模迅速扩大，华侨纷纷投资建铺。大量资金的投入，使斗山圩迅速扩大。此外，新宁铁路的建成使水泥、钢筋等建材成本下降，推动斗山乃至台山地区洋楼、碉楼建筑数目显著增加，浮月洋楼等中西合璧型建筑物大多在此时建成，同时也建成了如崇礼学校等一批教育设施，斗山镇域内城镇和乡村均飞速发展。

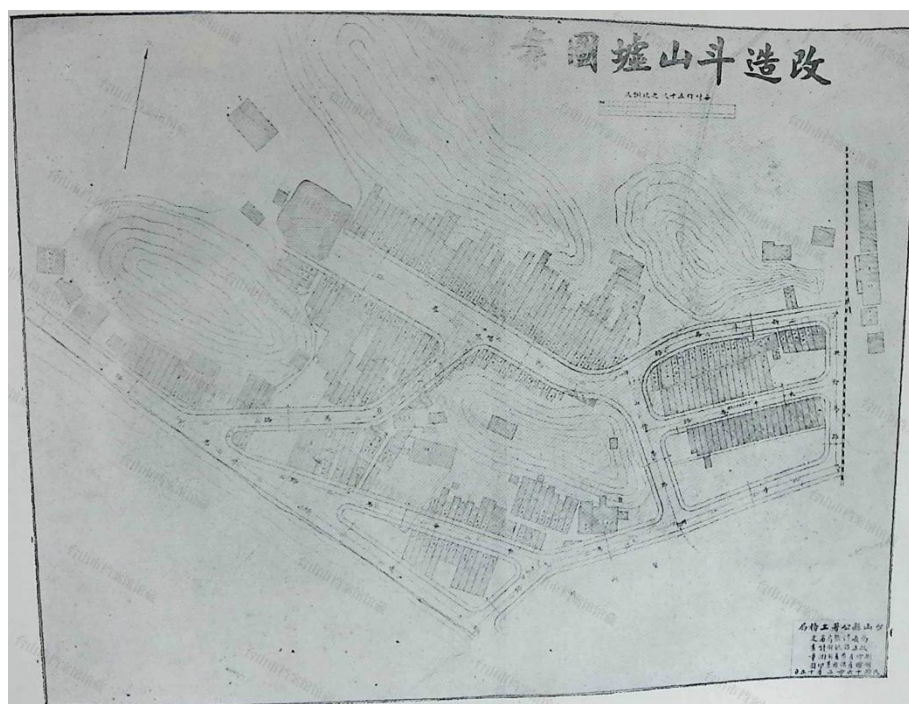
1926 年，斗山圩发展为斗山镇（公所），镇区由斗山旧圩、西山市（也叫西栅市）和蟹岗埠三个圩连成一片而成，是台山七大历史商业重镇之一。斗山作为台山南部的交通枢纽，水路交通极为方便，斗山圩成为区域的商业贸易中心，东起西栅围窠，西到绥靖伯庙（现斗山大桥附近）的河边上，泊满了来自港、澳、高、雷、廉、琼、江、会等地的大小客、货船只，码头上一片繁忙景象。斗山圩内商客云集，购销两旺，圩内 400 家商店行行俱有。批发行有公昌行、其发祥、东和昌、五丰行、金源行、华发庄和福安公司等，其他著名店铺有和兴鱼栏、广珍酱园、仁和药材行、式谷银行等。

抗日战争时期，日本侵略军为破坏台山交通运输线，以斗山为主要轰炸目标之一。因新宁铁路被毁、店铺被炸、侨汇中断，斗山元气大伤，失去了水陆路交通枢纽的地位，发展严重受挫、经济萧条。





1935 年台山地图（局部）-斗山镇属第六区、第十二区、第二十一区



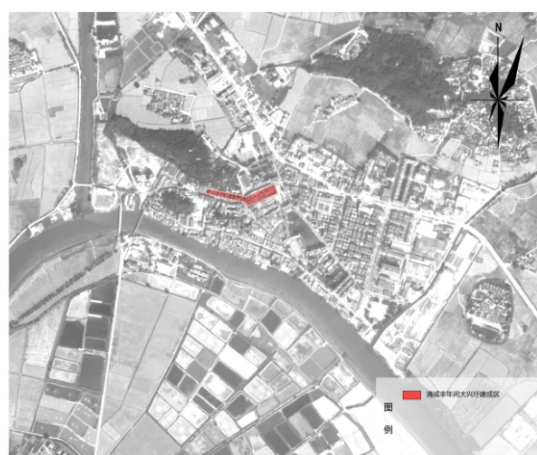
1929 年改造斗山墟图案



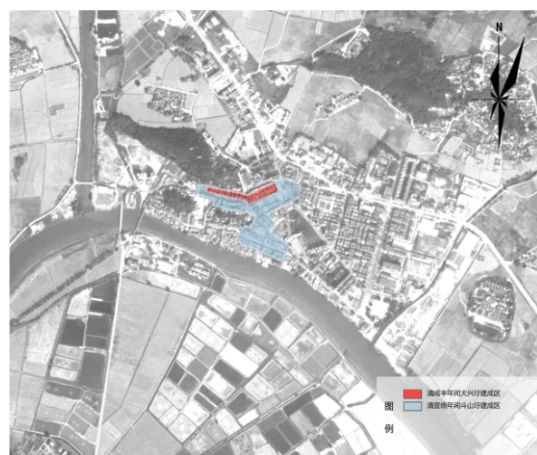
## 5.新中国成立后：华侨经济引领斗山发展第二春

由于战乱和新宁铁路被毁坏等原因，斗山原本兴旺的商贸物流逐步衰退。新中国成立后相当长的一段时间，斗山镇基本维持原有规模。改革开放后，斗山华侨情系桑梓、反哺家乡，大力投资建厂，推动斗山成为江门制衣业强镇，也为斗山镇捐赠建设了体育场、广场、学校等一批现代化设施，引领了斗山镇的第三次扩张。

1990 年代，斗山新增 4 间规模较大、装修较豪华的现代酒店，街道也由 1979 年的 14 条增加到 45 条，楼房面积从 136622 m<sup>2</sup>增加到 502034 m<sup>2</sup>，圩镇总面积由 0.408 平方公里扩张到 3.6 平方公里，1997 年建成的斗山广场也是台山第一个镇级文化广场。



清咸丰年间大兴圩建成区范围示意图



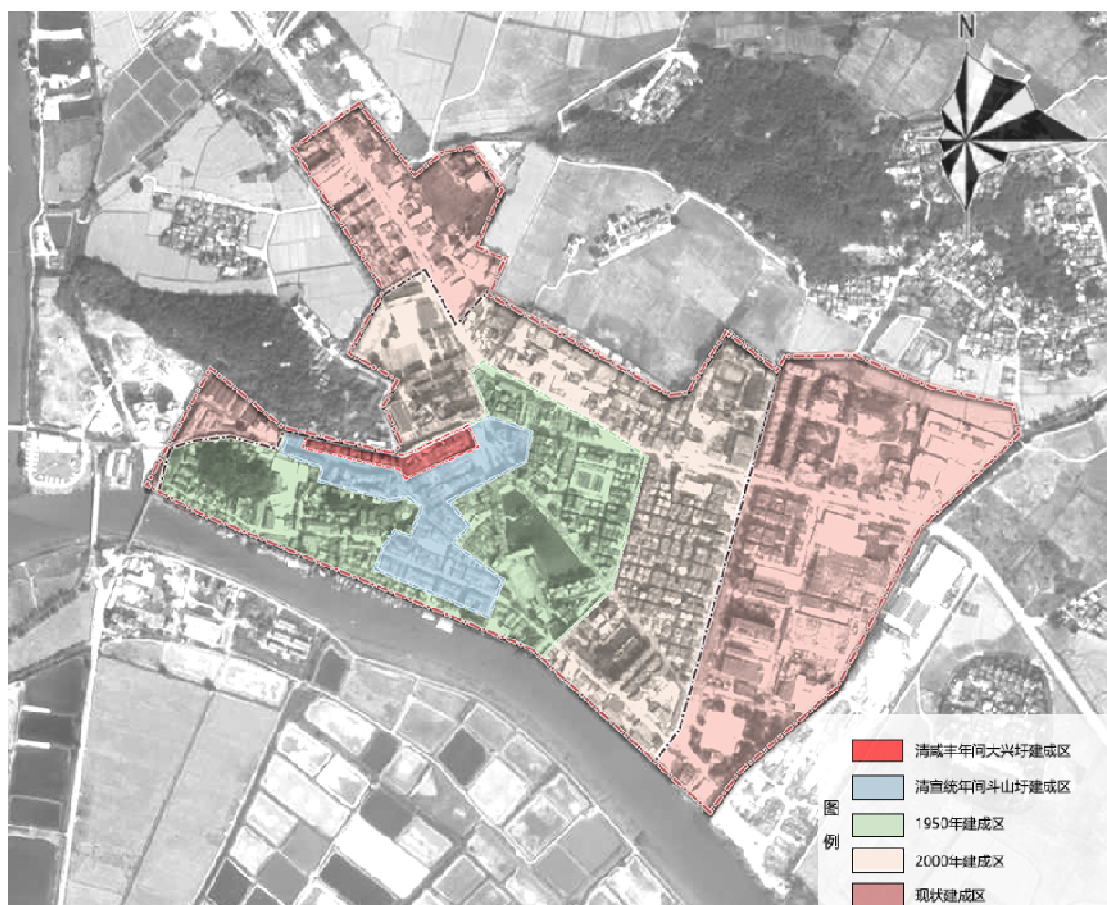
清宣统年间斗山圩建成区范围示意图



1950 年斗山圩建成区范围示意图



2000 年斗山圩建成区范围示意图



斗山镇区现状建成区范围示意图

## 二、斗山镇的历史文化价值与特色

## （一）历史文化价值

### 1.价值一：以陈宜禧为代表的华侨爱国爱乡精神的承载地

斗山是华侨名镇，因在外华侨多、侨胞分布广被誉为“内外两个斗山”，有着浓厚的华侨文化底蕴和爱国精神底色，是华侨文化的典型载体。清末民初时期，陈宜禧等爱国华侨大力倡导“实业救国”行动，于1906年修建了中国第一条完全自主修筑的民办铁路——新宁铁路，铸就了“北有詹天佑，南有陈宜禧”的辉煌铁路运输建设历史，为江门乃至珠三角地区近代的经济发展作出了突出贡献，是中国铁路事业发展历程中的重要里程碑，也是近代华侨资本反哺乡梓的典范。

陈宜禧在修铁路中提出的“不招洋股，不借洋款，不雇洋工，工程由本县人自办”精神原则是近代爱国有识之士的一次重要尝试，更是中华民族谋求独立自主精神觉醒的重要实例。新中国成立后，无数爱国华侨积极为家乡的发展穿针引线、出谋献策，推动斗山镇成为台山服装纺织产业的重镇，在城镇面貌改善和经济增长中具有重要作用。斗山镇至今仍完保存着陈宜禧故居、浮月洋楼、陈宜禧纪念亭等与华侨文化息息相关的历史文化资源，为研究中国华侨史、近代化进程提供了弥足珍贵的实证样本。



新宁铁路历史照片



陈宜禧像

### 2.价值二：近代铁路带动地区城镇化发展的实例样本

清末时期，斗山因水运商业建圩，最初的斗山圩仅有东西两排的百余间商铺，城市结构较为简单。1909年新宁铁路建成通车后，水路（斗山河）和新宁铁路



构成了珠三角西翼的水陆联运枢纽，外国生产的钢材、水泥等大宗建材运输成本下降，支撑起斗山圩骑楼街市营建的同时，辐射带动周边侨村建筑完成从传统碉楼到中西结合洋楼的建设迭代。斗山相继建成了太平马路、山旁马路等交通干道，进一步形成了以骑楼为主要形式的商业街区，店铺达到 500 多家，并完善了电力、供水等城市公共服务设施建设，铸就了岭南侨乡城镇的辉煌实体。改革开放后，通过实业和华侨经济的有机结合，斗山城镇建成区飞速扩张，城镇规模扩大至原来的三倍，并且完善了广场、体育馆等现代公共服务设施。斗山镇见证了商业驱动引导下，近代圩市发展为城镇的重要历程，也是华侨经济、铁路经济对城镇发展影响的重要实证。



斗山历史镇区交通干道示意

### 3.价值三：中西文化和风貌交融汇聚的前沿地

斗山镇历史文化底蕴丰厚，既保留有中国本土的古村与民俗文化资源，又接纳吸收了西方建筑技术艺术，最终形成了中西合璧的独特文化风貌。镇域范围内除中国历史文化名村兼中国传统村落浮石村、中国传统村落浮月村及横江村之外，还保留有中礼村、大湾村、秀墩村等古村落，传统风貌突出。斗山镇浮石村为台山最古老的村落之一，建村已有 630 余年，据《浮石赵氏族谱》记载浮石其实是一条皇族村，与新会的霞路村同为赵宋皇室后代，浮石族谱卷首亦印有宋朝历代皇帝像、崖山总图、慈元殿图等史料，具有深厚的文化价值。

此外，镇内保留有一定规模的骑楼建筑群，是以商业为主导的旧城镇格局与近现代建筑形式有机结合的产物，建筑风格特别，既荟萃欧美及东南亚各地风格，又有中国南方特色，临街立面千变万化，充分体现侨乡历史风情，具有较高的艺术和文化价值。



浮石村



浮月洋楼

### 4.价值四：标志自给自足、怡然自得的岭南鱼米之乡

斗山镇位于台山市东南部，地处亚热带，镇内河涌交错，围田连片，拥有“千顷鱼池、万亩良田”的良好自然山水景观资源，斗山河和镇口河排水出海，旱涝无忧，得天独厚的农耕条件令斗山镇成为江门“广东第一田”的重要组成部分。田园迤邐、鱼塘壮阔、村落有致，组成了一幅传统岭南鱼米之乡的图景。温和的气候，充沛的雨量，充足的阳光，令农作物生长勃发，斗山镇出产的台山大米、台山鳗鱼是国家地理标志产品，大片田野和鱼塘，是斗山镇农业底蕴深厚的物产，



为生态文化旅游的发展积淀了丰富的物产。



斗山田园风光



台山鳗鱼养殖场地

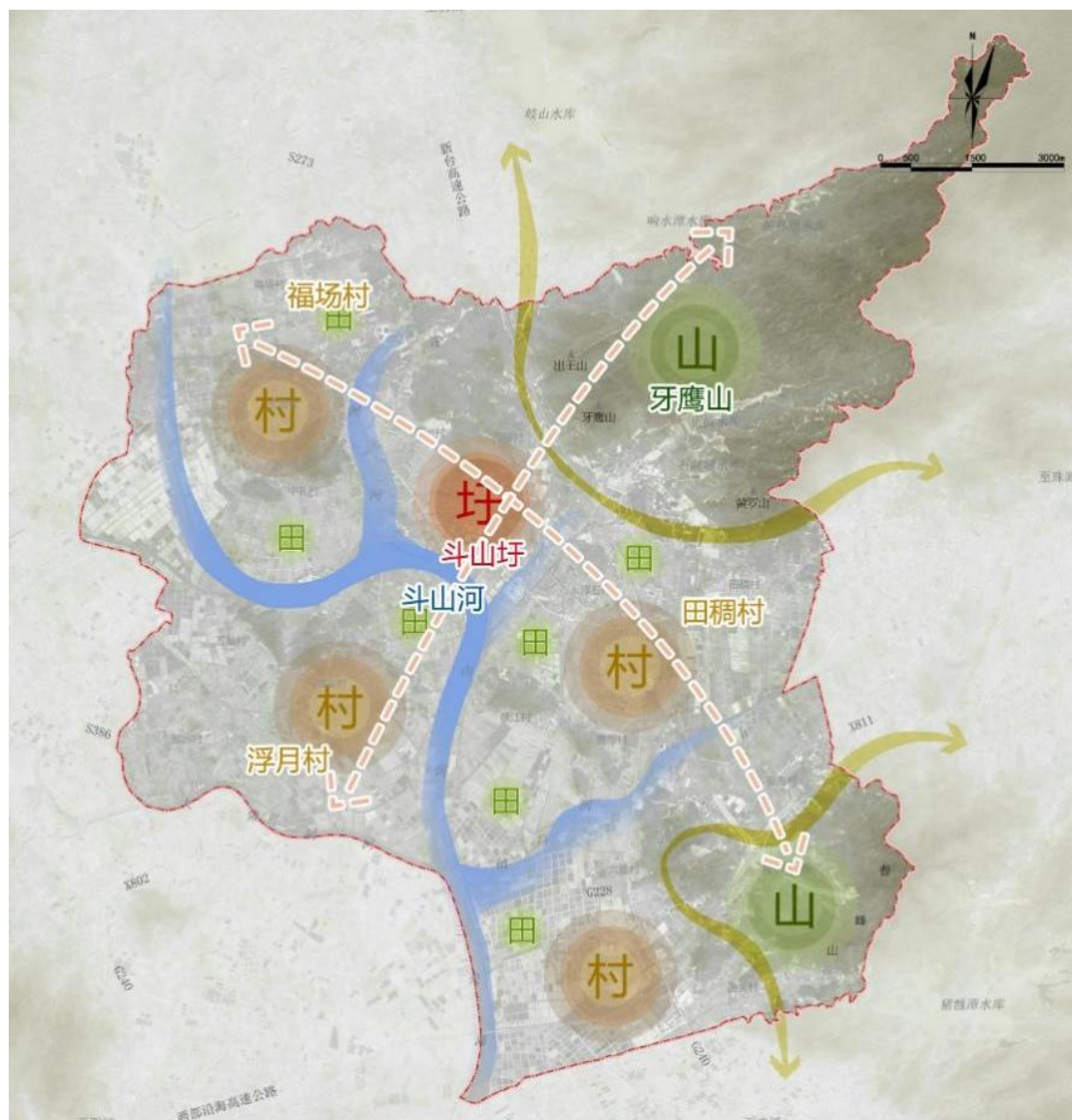


台山大米生产

## （二）历史文化特色

### 1.特色一：“山一圩一水一村”的独特城镇格局

斗山镇依水而建，因“有山大如斗”得名，城镇格局与自然山水联系密切。斗山历史镇区背靠古兜山，位于镇域空间中心，隔斗山河与浮月村遥相呼应，形成“牙鹰山—斗山圩—斗山河—浮月村”的空间轴线，与“福场村—田稠村”聚落带相交于斗山圩，形成以斗山圩为核心的“山一圩一水一村”城镇格局。



斗山镇域空间特色示意



斗山镇区周边空间环境示意



## 2.特色二：中西交融的侨乡风貌突出

斗山华侨众多，自近代便逐步形成了积极开放、兼收并取、重视实业的思潮。自建圩始，华侨华人便投资修建商铺住宅，形成了最早的 200 余家商铺，后投资规模随着新宁铁路的建成不断扩大，建筑风格也吸收了华侨带来的海外建筑技术和文化，形成了大量精美的中西合璧式建筑如骑楼、洋楼等，其特点鲜明、风貌突出，具有较高的艺术价值。改革开放后，众多华侨亦回乡投资服装纺织实业，以实业引导地方经济发展和生活水平提升，同时为斗山文化、教育事业作出了重大贡献。



镇区近现代骑楼建筑



洋楼建筑

## 3.特色三：依山面水的典型岭南聚落结构

斗山各村坐落于古兜山和曹峰山山系之间的缓坡平地，布局顺应地势，呈现环山顺河的空间特征。古兜山、曹峰山山脚地区因河流淤积形成较连片平坦田地，并被水系网络分割为南北两片，村落依托东北部古兜山和东南部曹峰山山脚线，平行于中部斗山河及支流水网形成村庄聚落带。北侧环古兜山形成“福场—秀墩—斗山圩—浮石—田稠”聚落带，南侧形成“浮月—横江—安南”聚落带。村落历史悠久，浮石村为台山地区最早的村落之一，内部分布有众多珍贵的文物古迹。各村因地形就地势，一般依山包等地势较高的地方而建，前面有溪流等自然水系，或自建风水塘，民居面水规整排列，呈现典型的岭南村落梳式布局特征。



浮石村传统布局示意图

### （三）保护主题

#### 1.主题一：陈宜禧为代表的名人文化

清末民初时期，陈宜禧倡导“实业救国”，建成新宁铁路，写下了我国民办自力建筑铁路的光辉史页，带动了众多华侨积极为家乡发展穿针引线，是近代华侨资本反哺乡梓的典范。除此之外，斗山镇还走出了中国第一套中山装制作者黄隆生、广州爱群大厦创办人陈卓平、知名版画家黄新波等一众优秀杰出人物，涵盖政治、文化、外交等多个领域，展现了斗山人民敢闯敢拼、胸怀天下的精神特质。重点保护陈宜禧故居以及与陈宜禧有关的各类纪念地，深入挖掘斗山镇名人资源，保护名人相关历史地段及故事，彰显斗山名人文化。

#### 2.主题二：以自主自强为核心的新宁铁路文化

斗山镇的发展轨迹离不开深刻烙印着以“自主自强”为核心的新宁铁路。新宁铁路文化的灵魂，源于新宁铁路建设者陈宜禧先生提出的“不招洋股，不借洋款，不雇洋工，工程由本县人自办”著名原则。这不仅是近代爱国志士谋求民族独立自强的伟大实践，更是中华民族精神觉醒的重要标志，彰显了依靠自身力量建设家园的坚定信念。重点保护新宁铁路历史线路以及遗址，深入挖掘新宁铁路自主自强精神内核，彰显斗山铁路艰苦奋斗的历史印记。

### 3.主题三：以爱国爱乡为核心的侨乡文化

斗山是华侨名镇，斗山人侨居海外约有 200 多年历史，因在外华侨多、侨胞分布广被誉为“内外两个斗山”，有着浓厚的华侨文化底蕴和爱国精神底色，是华侨文化的典型载体。自近代以来，斗山华侨便以积极开放、兼收并蓄的姿态，形成了重视实业、建设家乡的独特思潮。华侨不仅带来资本，更引入了海外的建筑技艺与文化元素，由此孕育出大量中西合璧的精品建筑，如风格鲜明的骑楼、典雅别致的洋楼等。这些建筑巧妙融合了本土传统与异域技法，风貌独特，艺术价值斐然，成为斗山侨乡最直观的物质文化遗产，彰显着斗山华侨“爱国爱乡”的精神内核。重点保护历史镇区骑楼建筑和镇域各类型中西结合优秀建筑，深入挖掘华侨爱国爱乡精神与华侨事迹，彰显斗山侨乡文化色彩。

### 4.主题四：中西合璧融会贯通的古村落文化

斗山镇历史文化底蕴丰厚，其古村落既保留有中国传统民俗文化，又接纳吸收了西方文化艺术，最终形成了中西合璧的独特文化风貌。斗山镇内古村落大多较好地保留着岭南传统格局特征，同时村内老学校等公共建筑以及洋楼、碉楼等建筑又保留有较明显的西方建筑元素，中西融会贯通、侨乡风貌突出，具有较高艺术欣赏和科学研究价值。重点保护以浮石村、浮月村、横江村为代表的村落空间，保护村内各式历史文化遗存，保护因文化融合、时代叠加形成的多元建筑风貌和古村落文化。

### 三、斗山镇的历史文化资源情况

## （一）保存文物特别丰富

斗山历史悠久，文化底蕴深厚。数千年来，斗山人民在这片土地上繁衍生息，留下了大量的文化遗产。

截至目前，斗山镇拥有广东省文物保护单位 2 处：陈宜禧故居、浮月洋楼，县级文物保护单位 2 处：浮石村四坊下街四十五巷 1 号民居、浮石村七坊下横街六巷 10 号民居，未定级不可移动文物 33 处：苏排长立辉殉国纪念碑、崇礼学校旧址、小兰亭、雄镇西北碉楼、承惠里门楼、东里赵公祠、曹厚村西北碉楼、曹厚村北碉楼、兴国曹公祠、志云别墅、燕翼胡公祠、胡氏别墅、巍开赵公祠、君祚陈公祠、醴圃陈公祠、地罗村碉楼等。

文物保护单位、未定级不可移动文物一览表

序号	名称	时代	地点	公布时间	类别
（一）广东省文物保护单位					
1	陈宜禧故居	民国	台山市斗山镇秀墩村委会美塘村	2002 年 7 月	近现代重要史迹、代表性建筑
2.1	炯庐(浮月洋楼)	民国	台山市斗山镇墩头村委会浮月村	2008 年 11 月	近现代重要史迹、代表性建筑
2.2	仕庐(浮月洋楼)	民国	台山市斗山镇墩头村委会浮月村	2008 年 11 月	近现代重要史迹、代表性建筑
2.3	兰芳居(浮月洋楼)	民国	台山市斗山镇墩头村委会浮月村	2008 年 11 月	近现代重要史迹、代表性建筑
2.4	晃庐(浮月洋楼)	民国	台山市斗山镇墩头村委会浮月村	2008 年 11 月	近现代重要史迹、代表性建筑
2.5	中山阁(浮月洋楼)	民国	台山市斗山镇墩头村委会浮月村	2008 年 11 月	近现代重要史迹、代表性建筑
2.6	觉庐(浮月洋楼)	民国	台山市斗山镇墩头村委会浮月村	2008 年 11 月	近现代重要史迹、代表性建筑
2.7	源庐(浮月洋楼)	民国	台山市斗山镇墩头村委会浮月村	2008 年 11 月	近现代重要史迹、代表性建筑
2.8	恒安居(浮月洋楼)	民国	台山市斗山镇墩头村委会浮月村	2008 年 11 月	近现代重要史迹、代表性建筑
2.9	英庐(浮月洋楼)	民国	台山市斗山镇墩头村委会浮月村	2008 年 11 月	近现代重要史迹、代表性建筑
2.10	藁华居(浮月	民国	台山市斗山镇墩头	2008 年 11	近现代重要史迹、代

	洋楼)		村委会浮月村	月	表性建筑
2.11	国旗楼(浮月洋楼)	民国	台山市斗山镇墩头村委会浮月村	2008年11月	近现代重要史迹、代表性建筑
2.12	惠华居(浮月洋楼)	民国	台山市斗山镇墩头村委会浮月村	2008年11月	近现代重要史迹、代表性建筑
2.13	鎏庐(浮月洋楼)	民国	台山市斗山镇墩头村委会浮月村	2008年11月	近现代重要史迹、代表性建筑
2.14	贤安庐(浮月洋楼)	民国	台山市斗山镇墩头村委会浮月村	2008年11月	近现代重要史迹、代表性建筑
2.15	安雅庐(浮月洋楼)	民国	台山市斗山镇墩头村委会浮月村	2008年11月	近现代重要史迹、代表性建筑
(二) 县级文物保护单位					
1	浮石村四坊下街四十五巷1号民居	民国	台山市斗山镇浮石村委会四坊村	2008年6月	近现代重要史迹、代表性建筑
2	浮石村七坊下横街六巷10号民居	清	台山市斗山镇浮石村委会七坊村	2008年6月	近现代重要史迹、代表性建筑
(三) 未定级不可移动文物					
1	崇礼学校旧址	清-中华民国	台山市斗山镇大湾村委会	2011年12月	近现代重要史迹及代表性建筑
2	苏排长立辉殉国纪念碑	1986年	台山市斗山镇斗山圩居委会斗山公园前	2011年12月	近现代重要史迹及代表性建筑
3	小兰亭	中华民国二十一年(1932)	台山市斗山镇浮石村委会西北面兰溪水旁	2011年12月	近现代重要史迹及代表性建筑
4	雄镇西北碉楼	中华民国十八年(1929)	台山市斗山镇浮石村委会	2011年12月	近现代重要史迹及代表性建筑
5	承惠里门楼	清	台山市斗山镇浮石村委会一坊	2011年12月	古建筑
6	东里赵公祠	清	台山市斗山镇浮石村委会四坊村	2011年12月	古建筑
7	曹厚村西北碉楼	中华民国	台山市斗山镇曹厚村委会曹厚村西北面	2011年12月	近现代重要史迹及代表性建筑
8	曹厚村北碉楼	中华民国	台山市斗山镇曹厚村委会曹厚村北面	2011年12月	近现代重要史迹及代表性建筑
9	兴国曹公祠	清	台山市斗山镇曹厚村委会曹厚村	2011年12月	古建筑
10	志云别墅	中华民国	台山市斗山镇曹厚村委会白石村	2011年12月	近现代重要史迹及代表性建筑

11	燕翼胡公祠	清	台山市斗山镇横江村委会横江旧村	2011 年 12 月	古建筑
12	胡氏别墅	中华民国	台山市斗山镇横江村委会横江旧村	2011 年 12 月	近现代重要史迹及代表性建筑
13	巍开赵公祠	中华民国十八年 (1929)	台山市斗山镇田稠村委会龙塘村村头	2011 年 12 月	近现代重要史迹及代表性建筑
14	君祚陈公祠	中华民国二十一年 (1932)	台山市斗山镇中礼村委会永和村培志学校内	2011 年 12 月	近现代重要史迹及代表性建筑
15	醴圃陈公祠	清光绪三十一年 (1905)	台山市斗山镇秀墩村委会槎洲村村头	2011 年 12 月	古建筑
16	地罗村碉楼	中华民国	台山市斗山镇安南村委会地罗村	2011 年 12 月	近现代重要史迹及代表性建筑
17	小道村 218 号民居	中华民国	台山市斗山镇横江村委会小道村	2025 年 5 月 27 日	近现代重要史迹及代表性建筑
18	凌云阁	清同治十二年 (1873)	台山市斗山镇浮石村委会西北面兰溪水旁	2025 年 5 月 27 日	古建筑
19	二坊村大口井	明洪武十三年 (1380)	台山市斗山镇浮石村委会二坊村村中	2025 年 5 月 27 日	古建筑
20	平所赵公祠	清	台山市斗山镇浮石村委会二坊村村中	2025 年 5 月 27 日	古建筑
21	振南赵公祠	清康熙四十九年 (1710)	台山市斗山镇浮石村委会三坊村村中	2025 年 5 月 27 日	古建筑
22	七坊村社稷	明	台山市斗山镇浮石村委会七坊村东北面	2025 年 5 月 27 日	古建筑
23	浮石东营	清末	台山市斗山镇浮石村委会东面	2025 年 5 月 27 日	近现代重要史迹及代表性建筑
24	南津赵公祠	清	台山市斗山镇浮石村委会八坊村南面	2025 年 5 月 27 日	古建筑
25	小道村东头古井	清	台山市斗山镇横江村委会小道村东面	2025 年 5 月 27 日	古建筑
26	瑞华古井	清嘉庆十八年 (1813)	台山市斗山镇横江村委会神头村村中	2025 年 5 月 27 日	古建筑
27	鳌苑	中华民国三十六年 (1947)	台山市斗山镇蓬洲村委会天平村村中	2025 年 5 月 27 日	近现代重要史迹及代表性建筑
28	春松黄公祠	清	台山市斗山镇六福	2025 年 5	古建筑



			村委会眼镜村头	月 27 日	
29	乡宾朝选陈公祠	清	台山市斗山镇中礼村委会东中村村中	2025 年 5 月 27 日	古建筑
30	曾明楼	中华民国	台山市斗山镇其乐村委会其乐村 10-2 号	2025 年 5 月 27 日	近现代重要史迹及代表性建筑
31	陈冲村古井	清	台山市斗山镇五福村委会陈冲村村前	2025 年 5 月 27 日	古建筑
32	阮万胜楼	中华民国	台山市斗山镇那洲村委会美南村村头	2025 年 5 月 27 日	近现代重要史迹及代表性建筑
33	胡秀婷楼	中华民国	台山市斗山镇西栅村委会南华村 5 巷尾	2025 年 5 月 27 日	近现代重要史迹及代表性建筑



浮月洋楼



陈宜禧故居



浮石村四坊下街四十五巷 1 号民居



兴国曹公祠

斗山镇历史文化遗产拥有自然地脉与水共生的共性特征。斗山镇域历史文化遗产多与水联系密切。历史镇区的繁华商街因水而生，古村落或傍水而居、或引



水为池，河、街（巷）、屋三种空间要素多呈平行关系，构成了斗山相似的聚落结构和城镇格局。

斗山镇历史文化遗产拥有历史文脉与华侨密不可分的共性特征。斗山的发展离不开华侨的身影，在自然资源有限的情况下，勤劳拼搏的斗山人出洋谋生又回馈家乡，体现出质朴的开放进取民族精神，也铸就了斗山人民务实的态度，斗山实业兴盛的历史进程以及现状保留的丰富骑楼、洋楼等中西合璧建筑均与华侨有着密不可分的联系。

## （二）传统建筑集中成片

现状斗山镇镇域范围内无已认定公布的历史建筑。斗山镇历史建筑后备资源丰富，传统建筑集中连片。经初步摸查，斗山镇历史建筑后备资源达 55 处之多。

历史建筑后备资源一览表

序号	名称	地址
1	滨海路骑楼 1 号	台山市斗山镇滨海路 1、3、5、7、9、11 号
2	滨海路骑楼 2 号	台山市斗山镇滨海路 50、52、54 号
3	其发洋行	台山市斗山镇滨海路 67、69、71 号
4	滨海路骑楼 3 号	台山市斗山镇滨海路 31、33、35 号
5	滨海路骑楼 4 号	台山市斗山镇滨海路 38、40、42、44、46 号
6	进步路 3 号建筑	台山市斗山镇进步路 3 号
7	京昌按	台山市斗山镇红旗路曾玩棠体育馆西侧
8	佛台陈馆拳馆	台山市斗山镇红旗路
9	公安祥商铺	台山市斗山镇 X546 县道斗山房管所北侧
10	怡昌商行	台山市斗山镇 X546 县道斗山房管所北侧
11	艺纶商行	台山市斗山镇 X546 县道斗山房管所北侧
12	五丰行	台山市斗山镇 X546 县道斗山房管所北侧
13	普济堂	台山市斗山镇 X546 县道斗山房管所北侧
14	和源号商行	台山市斗山镇 X546 县道斗山房管所北侧
15	福和行	台山市斗山镇 X546 县道斗山房管所北侧
16	维益公司	台山市斗山镇 X546 县道斗山房管所东侧
17	永华隆	台山市斗山镇 X546 县道斗山房管所东侧
18	新万行	台山市斗山镇 X546 县道斗山房管所东侧
19	广联替	台山市斗山镇太平路骑楼街
20	富昌堂	台山市斗山镇太平路骑楼街
21	基督教斗山堂	台山市斗山镇太平路骑楼街

序号	名称	地址
22	南华小学校	台山市斗山镇南华村三巷
23	大湾骑楼建筑 1 号	台山市斗山镇大湾村文革路 1-9 号
24	大湾骑楼建筑 2 号	台山市斗山镇大湾村文革路 1-2 号对面
25	南界古庙	台山市斗山镇秀墩村中间村北
26	曹厚碉楼 1 号	台山市斗山镇曹厚村东侧约 80 米
27	曹厚民居 1 号	台山市斗山镇曹厚村北村道旁
28	众乐亭	台山市斗山镇曹厚村中部兴国曹公祠前
29	源贵曹公祠	台山市斗山镇曹厚村中心
30	曹厚碉楼 2 号	台山市斗山镇曹厚村西北角
31	聚震坊门楼	台山市斗山镇浮石村东侧风水塘旁
32	浮石北帝庙	台山市斗山镇浮石村北风水塘旁
33	裕忠祖居	台山市斗山镇浮石村南风水塘北侧
34	云水赵公祠	台山市斗山镇浮石村村中心
35	鹅东大屋	台山市斗山镇浮石村南村道以北约 50 米
36	然庐	台山市斗山镇浮石村南村道以北约 50 米
37	浮石村一坊上街六巷 3 号民居	台山市斗山镇浮石村一坊上街六巷 3 号
38	礼仪书室	台山市斗山镇横江村村中
39	兴传书室	台山市斗山镇横江村村中
40	竹琴书室	台山市斗山镇横江村村中
41	燕居别墅	台山市斗山镇横江村村中
42	根深书室	台山市斗山镇横江村村中
43	庆传书室	台山市斗山镇横江村村中
44	壁联书室	台山市斗山镇横江村村中
45	礼居别墅	台山市斗山镇横江村村中
46	泮庐	台山市斗山镇横江村村中
47	纬文别墅	台山市斗山镇横江村村中
48	五星第三生产队公社	台山市斗山镇田稠村中
49	旅湾公司	台山市斗山镇田稠村中
50	壁溪赵公祠	台山市斗山镇田稠村中
51	东斗逸庐	台山市斗山镇田稠村中
52	花楼	台山市斗山镇田稠村中
53	江洲洋楼	台山市斗山镇安南村江洲村中
54	笃尊堂	台山市斗山镇安南村江洲村中
55	江州一队旧址	台山市斗山镇安南村江洲村中



福和行



广联替、富昌堂



其发洋行



永华隆

### (三) 传统格局风貌独特

#### 1."有山大如斗"的传统山水格局

斗山镇得名于“有山大如斗”的地理特征，城镇格局与自然山水联系密切。作为地域文化的重要地物，“斗山”以其独特的自然形制成为镇区空间格局的核心坐标。现状山体主体轮廓依然清晰可辨，环山肌理格局仍存古韵，南麓斗山河沿岸地带曲水绕山的空间意象依稀可辨，现状建筑以低层为主，坡屋顶传统建筑 and 现代民居参差混杂。斗山河历史上作为侨乡重要的出海通道与商贸水运纽带，延续了岭南圩镇“以河兴市”的典型空间格局。滨水建筑体量控制较好，传统风貌浓厚。

#### 2.“山一圩一水一田一村”的独特城镇格局

斗山历史镇区背靠古兜山，位于镇域空间中心，隔斗山河与浮月村遥相呼应，形成“牙鹰山—斗山圩—斗山河—浮月村”的空间轴线，与“福场村—田稠村”聚落带相交于斗山圩，形成以斗山圩为核心的“山一圩一水一田一村”城镇格局。



“山一圩一水一田一村”整体格局

### 3.依山面水的岭南典型村落聚落格局

斗山各村坐落于古兜山和曹峰山山系之间的缓坡平地，布局顺应地势，呈现环山顺河的空间特征。古兜山、曹峰山山脚地区因河流淤积形成较连片平坦田地，并被水系网络分割为南北两片，村落依托东北部古兜山和东南部曹峰山山脚线，平行于中部斗山河及支流水网形成村庄聚落带。北侧环古兜山形成“福场—秀墩—斗山圩—浮石—田稠”聚落带，南侧形成“浮月—横江—安南”聚落带。各村落历史悠久，浮石等村庄也是台山地区最早的村落之一，内部分布有众多珍贵的文物古迹。各村因地制宜，一般依山包等地势较高的地方而建，前面溪流等自然水系，或自建风水塘，村居面水规整排列，具有典型的岭南村庄梳式布局特征。





浮石村鸟瞰图

#### 4.中西交融的侨乡风貌突出

斗山华侨众多，自近代便逐步形成了积极开放、兼收并取、重视实业的思潮。自大兴圩始，华侨华人便投资修建商铺住宅，形成了大兴圩最早的 200 余家商铺，后投资规模随着新宁铁路的建成不断扩大，建筑风格也吸收了华侨带来的海外建筑技术和文化，形成了大量精美的中西合璧式建筑如骑楼、洋楼等，其特点鲜明、风貌突出，具有较高的艺术价值。改革开放后，众多华侨亦回乡投资服装纺织实业，以实业引导地方经济发展和生活水平提升，同时为斗山文化、教育事业发展作出了重大贡献。



人民路骑楼街现状风貌

## （四）非遗传承源远流长

开放、多元、包容的文化传统，广府、客家、华侨等文化的不断交融演绎，为斗山留下了丰富的非物质文化遗产。它们以艺术、音乐、技艺、体育、民俗等形式保留并延续至今，清晰地记载了斗山人口流动、经济发展、社会变迁、文化演进、信仰传承的脉络与轨迹。

全镇非物质文化遗产类型丰富、分布广泛，包含民俗、传统音乐、传统舞蹈、传统技艺、传统体育、游艺与杂技等多种类别。其中民俗、传统音乐大多广为流传，覆盖多个片区。

目前，斗山镇域内已公布非物质文化遗产共 9 项，其中国家级非物质文化遗产 2 项，分别是抬阁（芯子、铁枝、飘色）（台山浮石飘色）、广东音乐（台山）；广东省非物质文化遗产 1 项，是台山九人排球；市级非物质文化遗产 3 项，分别是斗山跳禾楼、台山民歌、台山米酒酿制技艺；县级非物质文化遗产 3 项，分别是台山曲艺、台山烤鳗鱼技艺、斗山狗仔鹅制作技艺。此外，还有若干项传统技艺。

斗山镇非物质文化遗产一览表

序号	名称	批次	级别	类别
1	抬阁（芯子、铁枝、飘色）（台山浮石飘色）	第二批	国家级	民俗
2	广东音乐（台山）	第一批	国家级	传统音乐
3	台山九人排球	第八批	省级	传统体育、游艺与杂技
4	斗山跳禾楼	第一批	市级	传统舞蹈
5	台山民歌	第三批	市级	传统音乐
6	台山米酒酿制技艺	第八批	市级	传统技艺
7	台山曲艺	第一批	县级	传统技艺
8	台山烤鳗鱼技艺	第六批	县级	传统技艺
9	斗山狗仔鹅制作技艺	第六批	县级	传统技艺



台山米酒酿制技艺



台山九人排球



台山民歌



斗山狗仔鹅制作技艺



台山曲艺



广东音乐（台山）



## （五）名人荟萃俊采星驰

斗山人杰地灵，英才辈出，曾经涌现出许多伟大的艺术家、企业家、外交家、学术泰斗、科技精英。这些先贤后俊，杰士英才，不但名播粤海、望重岭南，而且在全国都产生较大的影响，为国家、民族作出卓著的贡献，为我们仰敬的楷模。

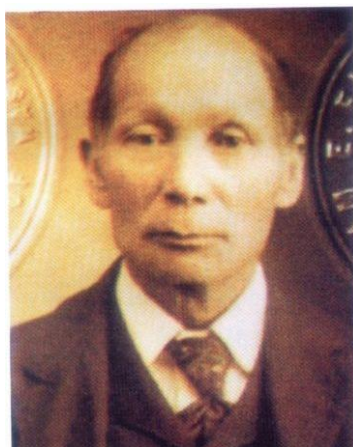
陈宜禧早年赴美，积累 40 年铁路建设经验，回国后以“三不”原则倡建新宁铁路，历时 14 年建成，推动侨乡发展，书写自力筑路光辉篇章。李勉辰身为华侨实业家，拓展国际贸易，积极投身革命，捐款支持起义，还大力捐建学校，带头示范科学种田。黄新波是版画家与美术活动家，创作大量作品，在新兴木刻运动中先行，组织艺术团体，为抗战和文艺复兴出力。陈卓平经商成功，参与革命，创办保险与酒店业，兴建爱群大厦，留下建筑传奇，还著有诗集。赵宗坛作为外交家，维护华侨权益，筹建台山一中，任内成绩斐然，获政府嘉奖。他们的事迹彰显爱国爱乡情怀与奋斗精神，值得铭记。



赵宗坛



赵灼



陈宜禧



## 四、保护工作情况及保护措施

## （一）名镇保护工作概况

### 1.保护目标

（1）保护斗山镇古镇传统风貌与历史文化遗产，延续历史文脉。

（2）合理利用斗山镇的历史文化与自然资源，打造文旅融合发展的历史文化名镇。

（3）在保护历史文化遗产的同时，改善市政基础设施和城市环境，促进斗山镇古镇社会、经济、文化的可持续发展。

### 2.保护原则

斗山镇历史遗存众多，统筹考虑文化遗产与自然环境、物质文化与非物质文化遗产、历史文化遗产保护与经济社会发展等关系，坚持政府主导保护历史文化遗产的方针。在斗山镇历史文化名镇保护工作中，坚持以下保护原则：

#### （1）保持原真性原则

保护和延续传统风貌集中区的风貌特色，保护整体的空间特征、平面格局肌理、文物建筑和环境要素等真实的历史信息，延续传统文化内涵和地域特色。

#### （2）整体保护原则

镇域文化遗迹与周边环境相互依存，为保护镇域历史文化风貌的完整性，不仅需要保护镇域中的传统格局、历史遗存等人文环境，还需要保护名镇周边的山体、水体等自然环境。

### **(3) 合理利用原则**

挖掘历史遗存，合理利用、展示、宣传历史遗存的价值，同时保护区内的非物质文化遗产要素，进行系统的研究和记录，保护其发展环境、节日活动、生活生产的方式，并注意传承人的培养，进行活态传承。

### **(4) 远近结合原则**

历史文化遗产保护是个持续且漫长的过程，无法做到一蹴而就。由于历史文化保护内容复杂多样，为保证斗山镇历史文化保护措施的可实施性，要立足实际、着眼长远，采用远近结合的方式，逐步开展历史文化保护工作，建立健全历史文化保护体系，分期分步保护。

## **3. 保护指导思想**

(1) 充分尊重历史文化遗产现状，遵照相关法规、政策与规划的要求，科学合理地确定保护内容、保护目标，紧密围绕城市历史文化价值和特色，建立涵盖各层级、类型和时间跨度的遗产保护体系。

(2) 全面梳理斗山历史文化发展脉络，深入挖掘镇域历史文化价值与特色对应的物质空间遗存，理清其发展进程和脉络，多层次、全方位地展现斗山海防文化、近代革命抗战及近现代改革开放等历史进程拥有的独特历史文化价值。

(3) 有效协调物质与非物质文化遗产保护、文化遗产本体与周边历史环境保护、各时期文化遗产保护、旧城保护与新区建设等关系，推进保护工作合理、有序开展。

(4) 贯彻科学规划、严格保护的原则，保持和延续城市传统风貌格局，科学划定历史城区，在维护文化遗产的原真性和完整性的前提下，利用有针对性、可操作性高的历史文化遗产保护、利用、展示的技术手段，促进当代城市建设和发展对传统风貌的延续和历史记忆的传承。

## （二）保护规划编制与实施情况

### 1.重规划，推进斗山镇历史文化保护规划体系完善

为科学合理地指导斗山镇各项历史文化保护工作的开展，切实加大斗山历史文化名镇保护力度，维护历史文化遗产的真实性和完整性，继承和弘扬斗山优秀传统文化。斗山镇近年来组织编制了历史文化名镇、文物保护规划和重点地区整治工程设计等各类保护规划，构建了层级鲜明、类型齐全、覆盖全面的保护规划编制和研究体系，为深入挖掘历史文化价值、强化规划管控、合理利用遗产资源，改善城镇环境，促进文化、经济、社会的协调发展，奠定了基础。目前，江门市斗山镇相关的各类规划有：

《广东省城乡历史文化保护传承体系规划（2025-2035 年）》；

《江门市台山市斗山镇历史文化名镇保护规划》；

《江门市国土空间总体规划（2021-2035 年）》；

《台山市国土空间总体规划（2021-2035 年）》；

《斗山镇国土空间总体规划（2021-2035 年）》；

《台山市斗山镇斗山圩环境设施提升一期工程可行性研究报告》；

《台山市斗山镇斗山圩环境设施提升一期工程立项项目可行性研究报告》；

《台山市斗山镇乡村振兴示范带第二期工程项目可行性研究报告》；

《台山市斗山镇乡村振兴示范带第二期项目初步设计方案》；

《中国历史文化名村台山市斗山镇浮石村历史文化名村保护规划（2021-2035）》；

《江门市“开平-台山”整县推进农文旅融合发展规划》。



## 2.强化历史文化保护规划管控内容的实施与传导

为了将遗存保护与管理工作落到实处，斗山镇进一步强化历史文化保护内容的实施与传导。镇域总体规划层面，全面梳理斗山历史特色、历史结构、传统格局与风貌等保护内容，编制并有效实施历史文化名镇保护规划；控规层面，在承接上一级保护要求的同时，细化“紫线”管控、完善保护策略与措施；修详规、整治设计层面，将具体的保护要求与修缮设计、环境整治等密切挂钩。

## 3.《江门市台山市斗山镇历史文化名镇保护规划（2024-2035 年）》 （在编）镇域总体保护

### 3.1 斗山镇域总体保护策略

#### （1）保护对策

保护斗山镇的自然山水环境、历史城镇格局、传统建筑特色和历史文化习俗。构建保护框架和体系，整合、保护和活化利用历史文化资源，打造华侨文化特色鲜明、历史人文要素突出、传统风貌独具韵味的宜居宜旅文化名镇。

#### （2）保护结构

构建“一核、四心、两带、多点”的总体保护结构。

一核：斗山圩历史镇区文化核。

四心：浮石、“浮月—美南”、“横江—曹厚”、“大湾—秀墩”四大特色文化心。

两带：“大湾—横江—六福”传统风貌带和“中礼—田稠”传统风貌带。

多点：传统村落、古村落等历史文化核心资源点。包括东湾村、东中村、永和村、曹厚村等历史要素保存良好、传统风貌突出、文化氛围浓厚的村庄。



镇域保护结构图

### 3.2 镇域范围保护重点

#### (1) 镇域自然山水的保护重点

保护斗山镇古兜山地方级自然保护区和周边自然山体格局,重点保护镇区北部出王山、牙鹰山、黄罗山和东南部曹峰山等自然山体资源。

保护镇域内斗山河及其支流,重点保护斗山河自然水系。

## （2）镇域历史文化遗产的保护重点

### ①历史镇区

历史镇区为原斗山圩范围，也是镇域的核心区域。按照保护控制要求，划定核心保护范围 5.18 公顷、建设控制地带 11.99 公顷进行重点保护。

### ②历史文化名村

历史文化名村包括浮石村。衔接现行保护控制要求，划定核心保护范围 19.46 公顷、建设控制地带 39.60 公顷进行重点保护，划定环境协调区域积 130.57 公顷开展控制。

### ③传统村落

传统村落包括浮石村、浮月村和横江村。衔接现行保护控制要求，划定浮月村核心保护范围 9.23 公顷、建设控制地带 3.1 公顷进行重点保护，划定环境协调区面积 73.97 公顷开展控制。

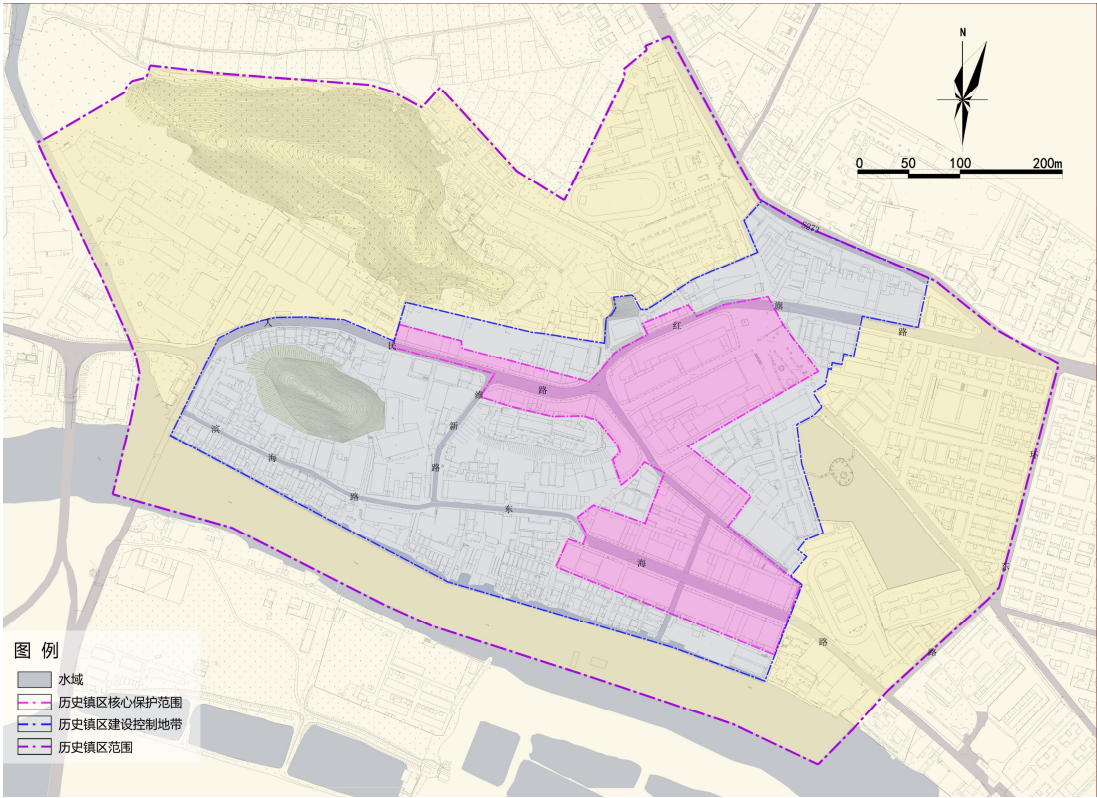
## 4. 《江门市台山市斗山镇历史文化名镇保护规划（2024-2035 年）》

### （在编）历史镇区保护

核心保护范围：包括历史镇区内文物建筑、历史建筑、集中连片的传统风貌建筑及其自然环境，其是历史文化价值的核心体现区域。斗山镇历史镇区核心保护范围面积为 5.18 公顷，占其历史镇区面积的 12.14%。

建设控制地带范围：是核心保护范围的“背景”地区，为了保护和协调文物古迹及核心保护范围主要风貌的完好而必须控制的区域。划定时考虑地貌、植被等自然环境，主要景观视廊的完整性，道路、河流等地理标志，行政管辖界限等要素。斗山镇历史镇区建设控制地带面积为 11.99 公顷，占其历史镇区面积的 28.11%。

环境协调区范围：建设控制地带以外的历史镇区区域，为了体现历史镇区格局的完整性而必须控制的区域。斗山镇历史镇区环境协调区面积为 25.49 公顷，占其历史镇区面积的 59.75%。



历史镇区范围划定图

5.台山市斗山镇斗山圩环境设施提升一期工程

台山市斗山镇斗山圩环境设施提升一期工程于 2023 年 12 月通过了可行性研究报告审查，2024 年 3 月动工建设。本项目总投资 2000 多万元，项目范围涵盖人民路南段（约 320 米）、太平路（约 266 米）、康乐路（约 218.5 米）、东海路及连接码头的支路（约 709 米），文化旅游基础环境提升内容包括圩镇道路提升、停车位规划、慢行系统、文化旅游街区房屋建筑立面整治及除险加固、圩镇旅游环境基础设施提升、山顶旅游文化社区等公共空间建设、排污水系统疏通治理等内容。





道路系统提升图



街区风貌提升改造图



整体环境升级效果图

## 6.台山市斗山镇乡村振兴示范带第二期项目

台山市斗山镇乡村振兴示范带第二期项目于2021年11月通过了可行性研究报告县发改审查，2022年开工建设。本项目总投资2000万元，本项目实施主要包括以下几大子工程：1、斗山镇历史文化街区活化改造一期工程（陈宜禧广场处至斗山大桥桥头）；2、浮月村综合整治一期工程；3、黄新波版画艺术园一期工程；4、斗山镇乡村振兴示范带沿线标识及农房微改造一期工程。

斗山镇历史文化街区活化改造一期工程（陈宜禧广场处至斗山大桥桥头），是以修旧如旧的理念，重点对骑楼的外立面、招牌、窗门等进行修整。



骑楼修复的改造意向图



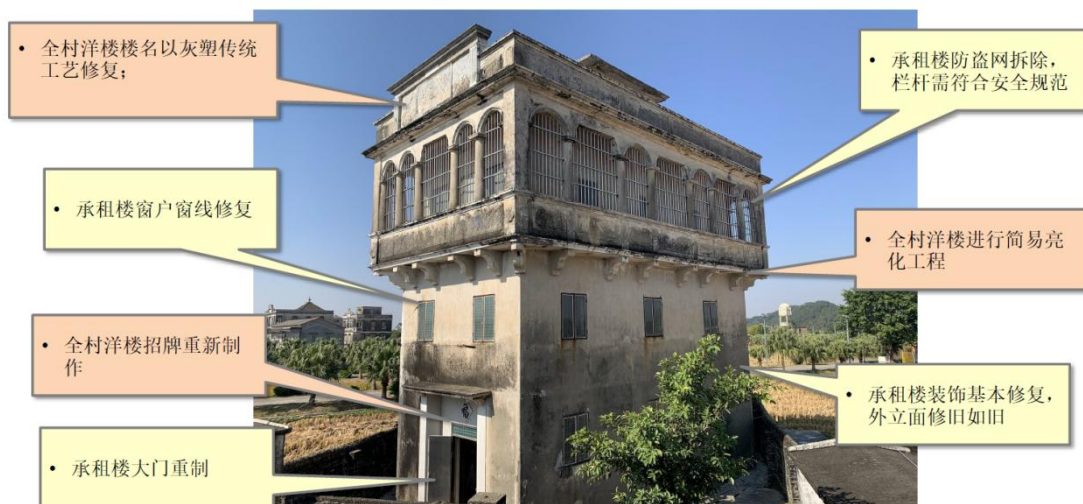
街区立面修复指引

浮月村综合整治一期工程是以稻田田园景色为卖点，重点打造为小有知名度旅游点、旅游路线旅行团必经之地。





浮月村田间民宿意向图



浮月村洋楼修复措施图解



### （三）文物保护利用工作情况

近三年来，对文物保护单位、未定级不可移动文物组织不定期巡查，对有安全隐患的不可移动文物开展修缮工作，有效消除了文物安全隐患，恢复了文物原貌，全面提升了斗山镇文物资源完好率。对于文物修缮后，有针对性地实施活化利用，充分发挥文物的价值。例如，总投资 200 万，完成了未定级不可移动文物君祚陈公祠修缮工程，主要是对君祚陈公祠屋顶、木梁、瓦、桷板、木结构进行修葺，以及做好防漏水和屋顶加固。



不可移动文物日常巡查

#### **（四）历史建筑保护利用工作情况**

为更好地推进历史文化保护工作，斗山镇积极配合开展历史文化资源的筛查和研究，将能够反映历史风貌和地方特色且未公布为文物的建筑物、构筑物等，积极申报为历史建筑。目前经初步摸查，镇域范围内推荐历史建筑共55处，下一步将对这55处进行进一步的评价分析，筛选出符合条件的，进行专家评审和征求意见等环节，加快推进公布新一批的历史建筑。

## 五、保障机制及可持续发展评估

## （一）保护管理办法制定

### 1.市政府密集出台相关政策管理规定

江门市委、市政府高度重视历史文化保护工作，将其纳入全市经济社会发展大局，作为提升城市文化软实力、推动高质量发展的重要抓手。近年来，江门市先后出台了一系列政策措施，为历史文化保护提供了坚实的制度保障。

一是制定专项规划。在《江门市国土空间总体规划（2021~2035年）》中，专门设置章节对侨乡历史文化保护提出具体思路和措施，统筹编制城乡历史文化保护传承体系规划和重大专项保护规划，优化完善保护名录、分布图和历史文化保护线，并全面纳入国土空间规划“一张图”统筹管理。

二是完善法规制度。积极研究制定历史文化资源保护利用的配套政策，先后出台《江门市历史文化街区和历史建筑保护条例》《江门市古树名木保护管理办法》等法规文件，为历史文化保护工作提供了法治保障。

三是建立管理机制。完善江门市规划委员会制度，成立历史建筑与传统村落保护专业委员会，专责审议市级以上历史文化街区、历史建筑、工业遗存、传统村落等保护名录及其保护规划方案。建立历史文化保护专家库，强化专家作用，完善科学决策机制。2024年3月经市政府同意，调整原有市历史文化街区和历史建筑联席会议制度，建立市申报国家历史文化名城联席会议制度，并设立办公室，抽调业务骨干，专门负责各项申报工作并全力推进。

### 2.进一步落实相关政策规定，开展编制保护管理办法

斗山镇政府已委托第三方技术团队，协助镇政府开展《斗山镇历史文化名镇保护管理办法》的编制工作。目前第三方技术团队已开展了初步的调研和收资，正在编制名镇保护管理办法初稿，计划2026年6月前形成《斗山镇历史文化名镇保护管理办法》终稿，为斗山镇作为历史文化名镇的管理提供法规依据。



## （二）保护机构及人员设置

为响应最新形势，加快推进申报进程，斗山镇结合广东省历史文化名镇申报工作，成立以镇委书记为组长，镇长、副镇长、镇委副书记为副组长，镇规划建设环保办公室、镇党建和组织人事办公室、镇公共服务办公室、镇经济发展办公室、镇自然资源所、镇农业农村办公室、镇侨联、镇综合行政执法办公室、镇财政所、镇总工会等部门及各社区书记为成员的名镇申报工作专班，高位统筹。

## （三）日常保护管理工作开展

斗山重视历史文化资源的日常保护和管理，在历史文化名镇保护中建立了“一盘棋”的工作格局，通过部门联动统筹推进全镇历史文化保护工作。镇规划建设环保办公室会同镇公共服务办公室、镇综合行政执法办公室等部门加强执法协同对具有历史文化价值的既有建筑的保留利用、更新改造、拆除管理工作的监督检查；组成联合执法工作组进行定期检查和不定期抽查，对于巡查发现的文物管理问题做好记录，实行清单式管理，严格督促相关责任人（单位）立行立改，消除隐患，加强管理，确保文物安全。

## （四）社会公众参与情况

一直以来，斗山镇对历史文化保护的社会监督和公众参与工作都非常重视，积极发挥公众参与在历史文化名镇保护的作用，在规划编制、非遗传承等方面积极落实公众参与的效能。

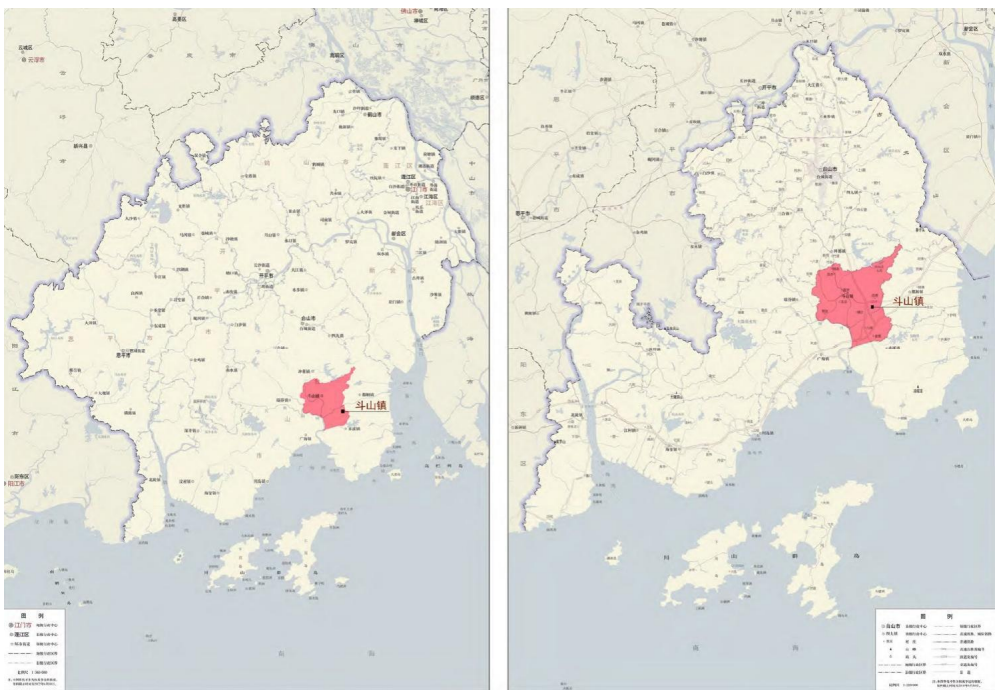
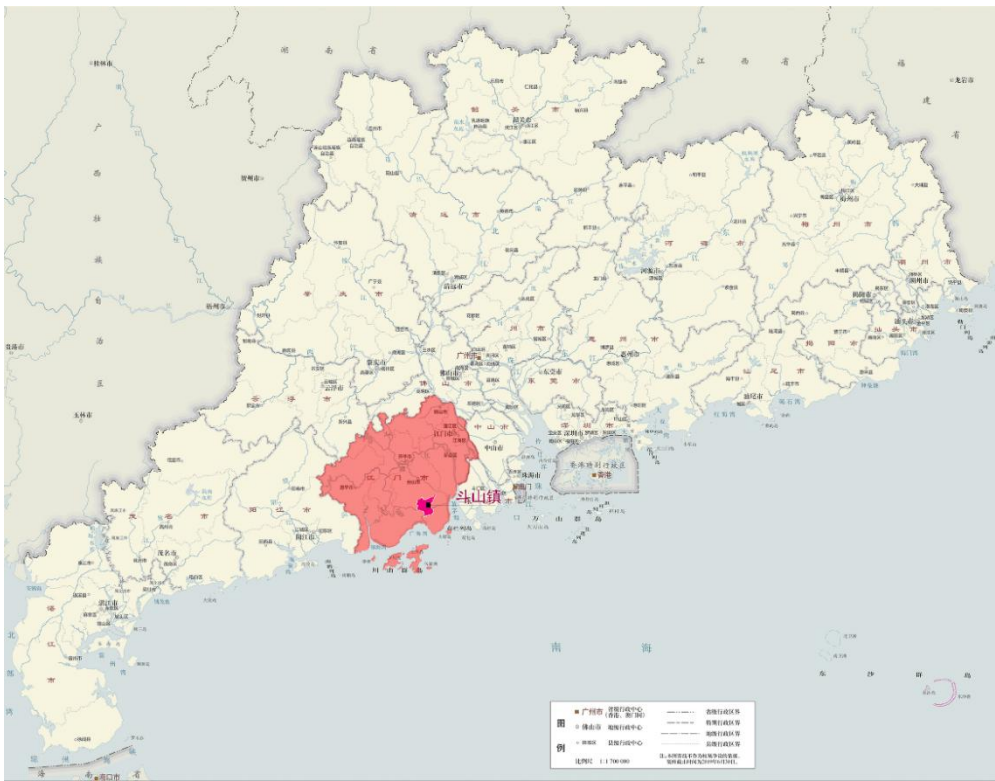
近年斗山镇未出现历史文化名镇保护的公众舆情及舆情应对情况。一方面，由政府牵头，结合各类保护规划的公示和公众参与，着力开展了一系列宣传普及、微信微博互动、现场讲座交流、公众意见征询等交流活动，扩大了斗山历史文化保护的展示与宣传面，增强了各部门、各级领导和公众的历史文化资源保护意识，使其了解历史文化保护规划，自觉支持历史文化保护规划的实施，强化公众参与；另一方面，由专家、市民和民间组织领衔，自发地开展了一大批保护历史文化的民间公益活动，此外，斗山还建立了对工作实施监督、意见反馈的公众参与机制，

充分利用互联网平台、舆情监控、群众意见办理、媒体报道、网络信息等渠道，掌握历史文化保护管理工作线索，及时对相关情况进行调查处理。

## 六、主要历史文化遗产存附图及附表

# （一）《江门市台山市斗山镇历史文化名镇保护规划 (2024-2035 年)》主要图纸

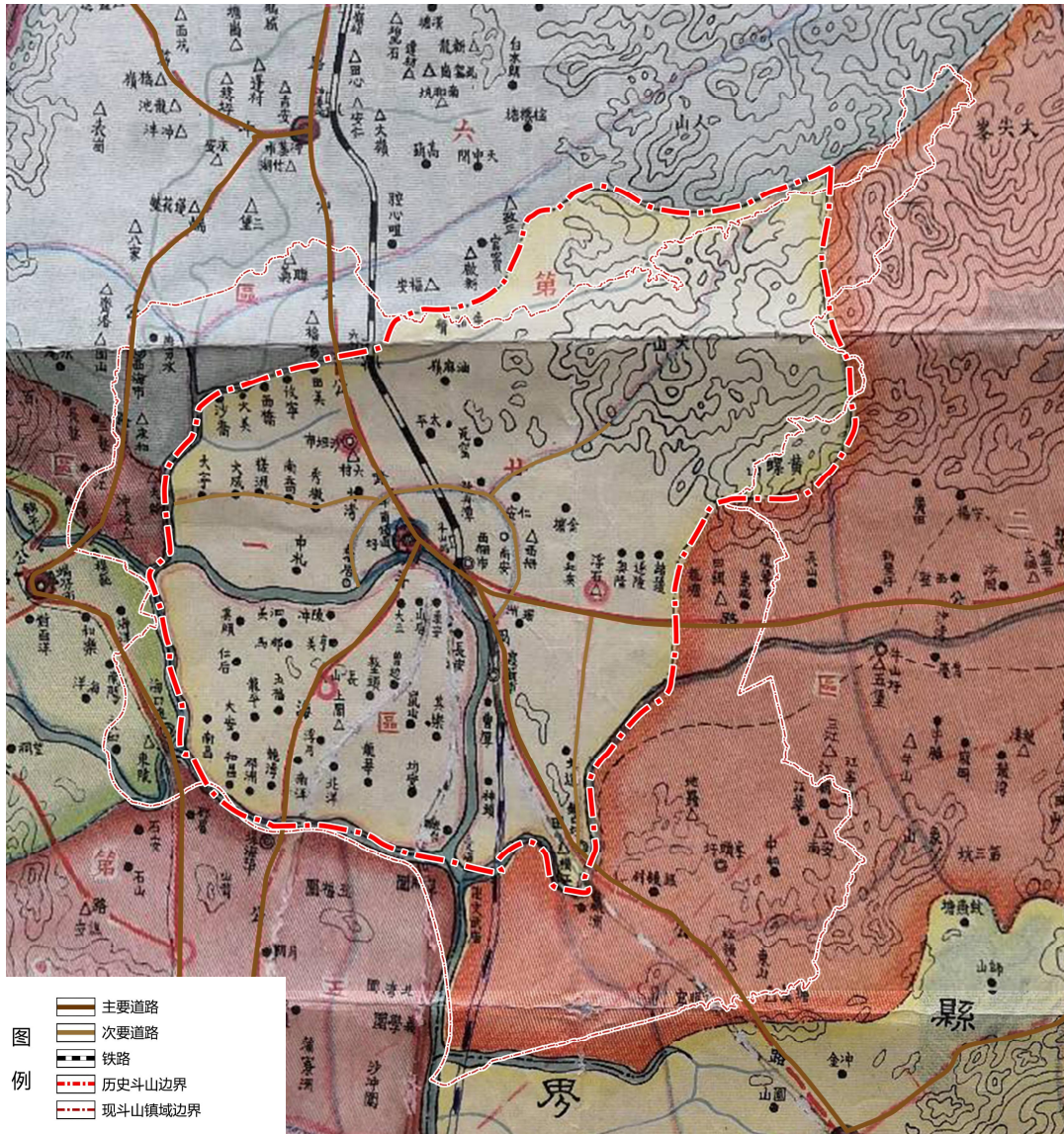
## 1.斗山镇区位图



斗山镇区位图



## 2. 历史沿革图



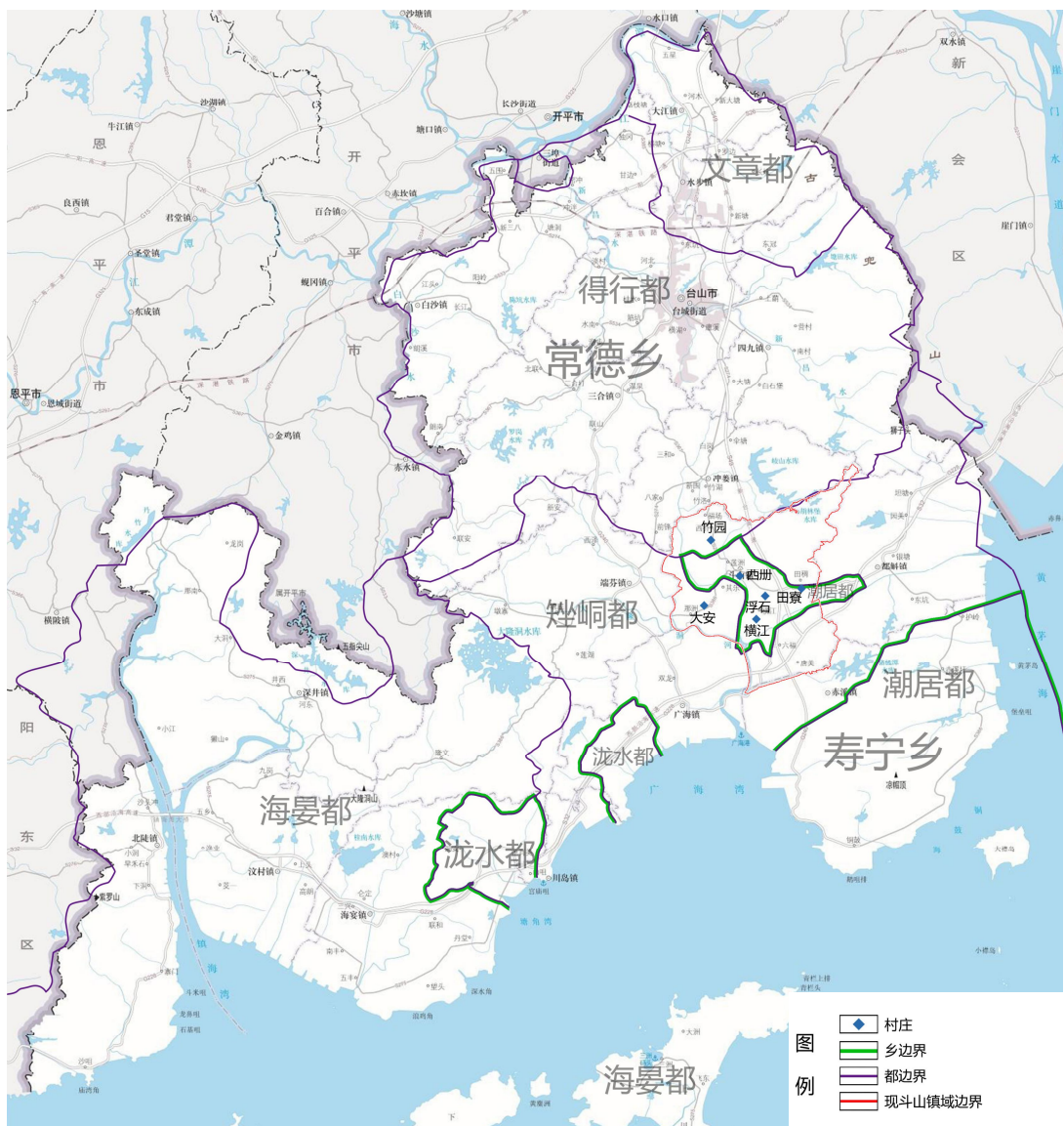
历史沿革图（民国二十四年历史地图局部绘制）



3. 历史地图集



民国六年（1917 年）历史地图、民国二十八年（1940 年）历史地图、广东分县详图（1940 年）



嘉靖二十四年新会县图之乡都图转绘



4. 镇域保护规划图

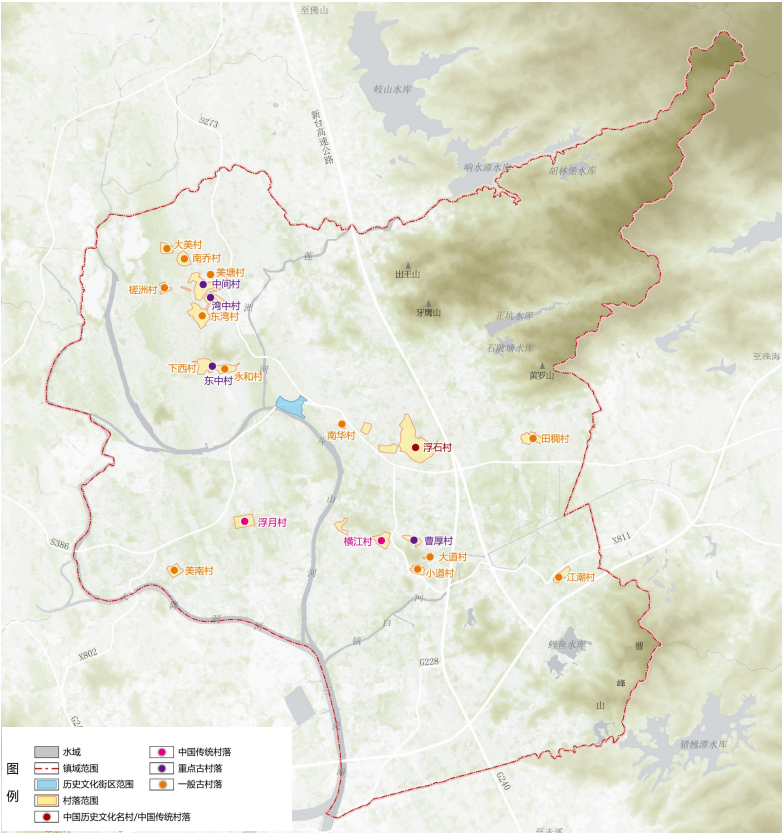


斗山镇镇域、历史镇区范围图

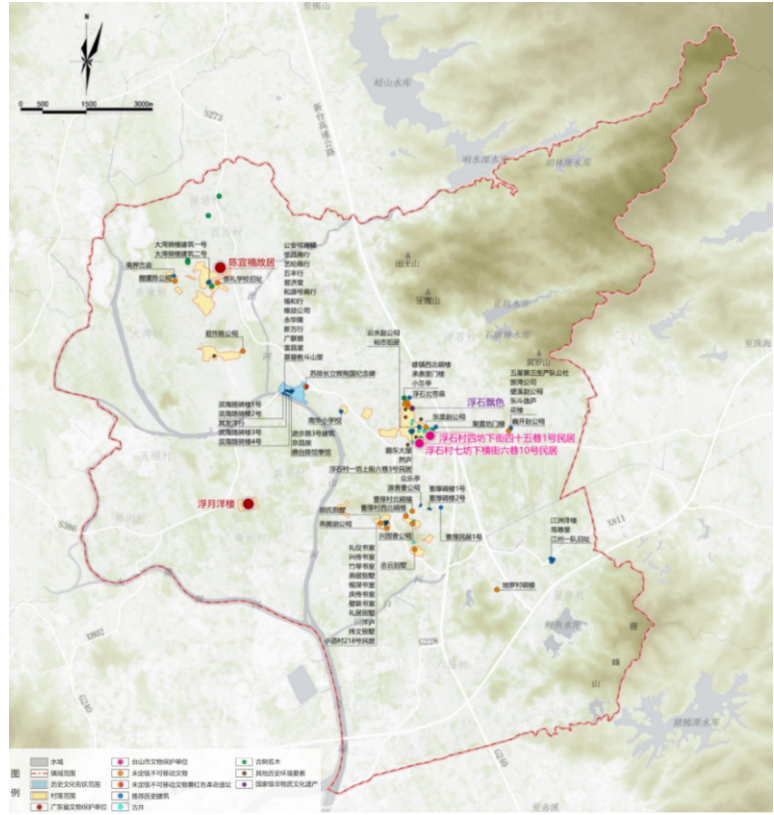


镇域保护结构图



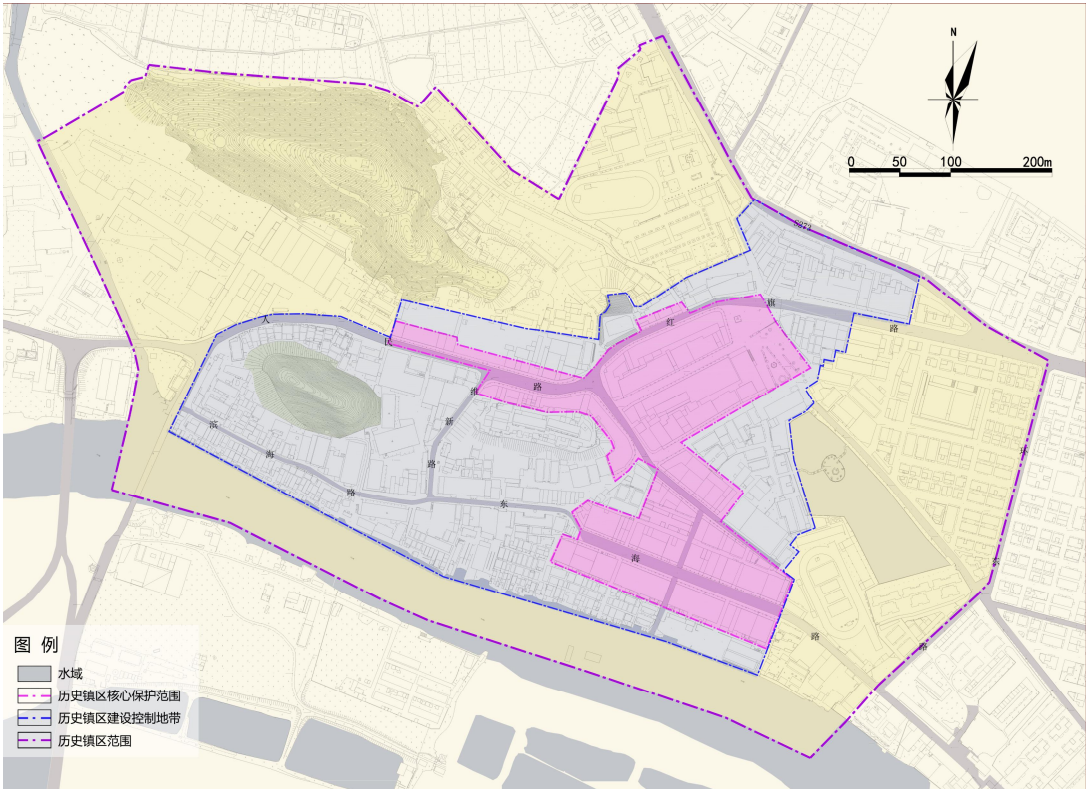


镇域历史文化街区及古村落保护规划图



镇域历史文化遗存分布图

5. 历史镇区保护规划图

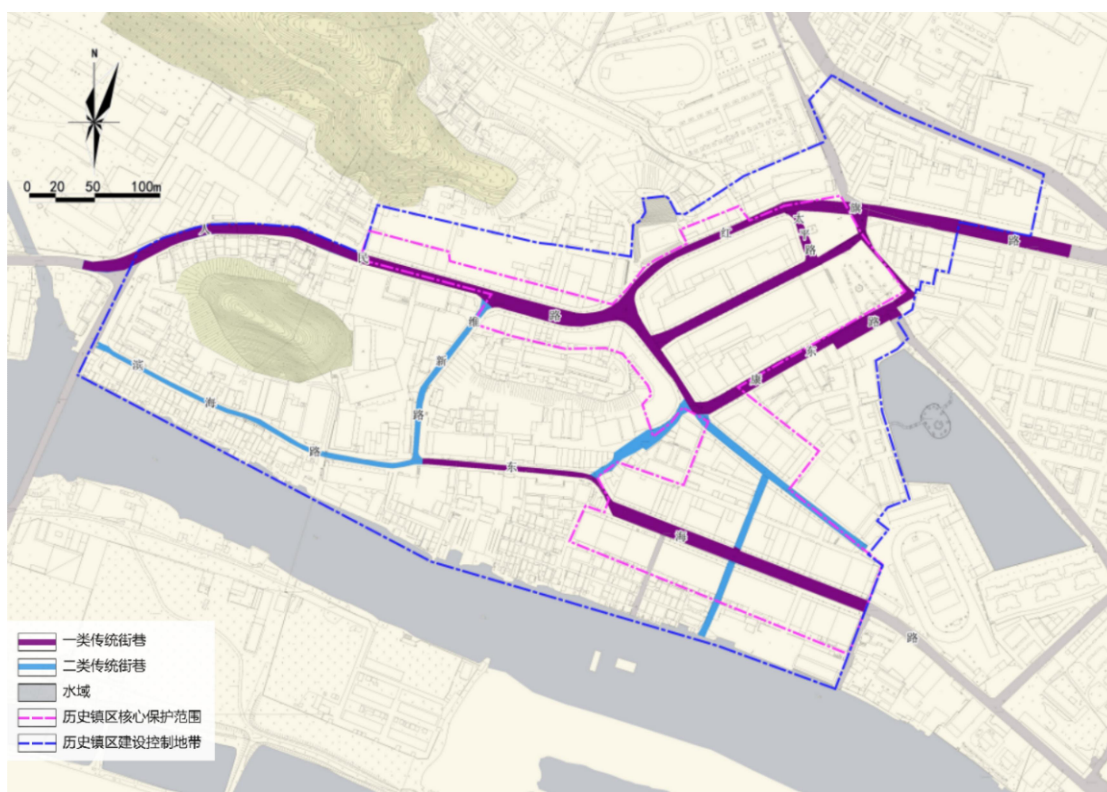


历史镇区范围划定图

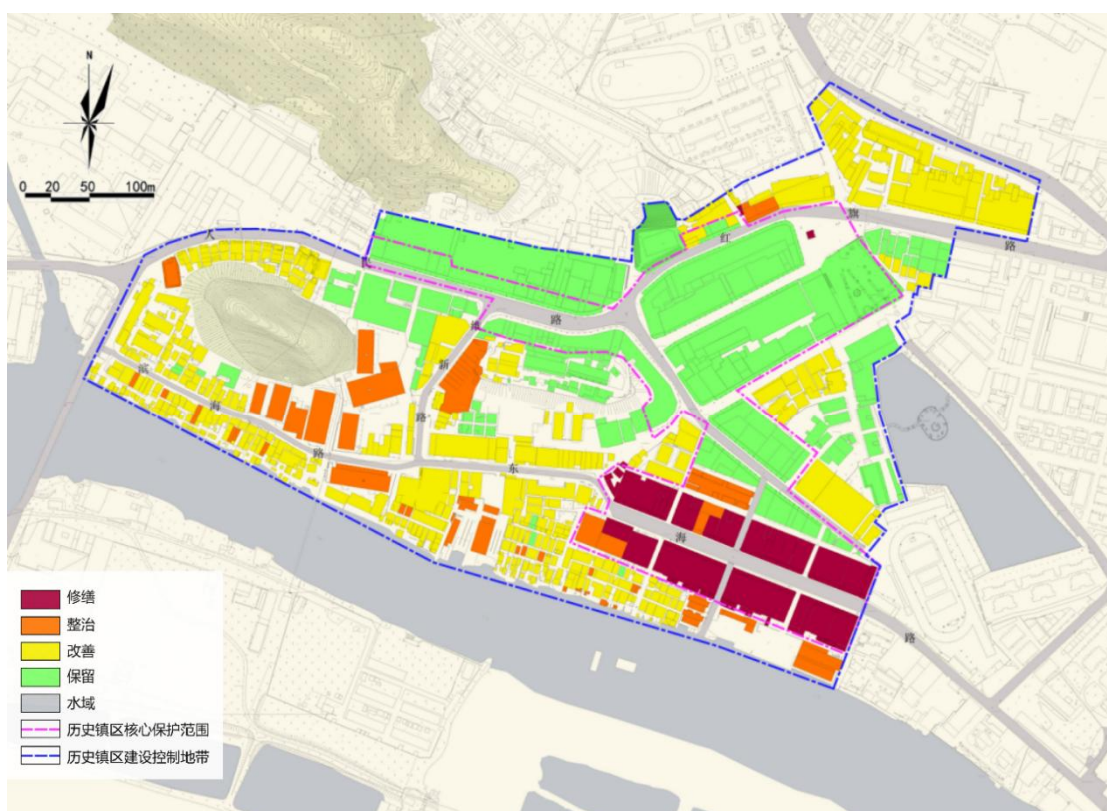


历史镇区景观风貌视廊规划图

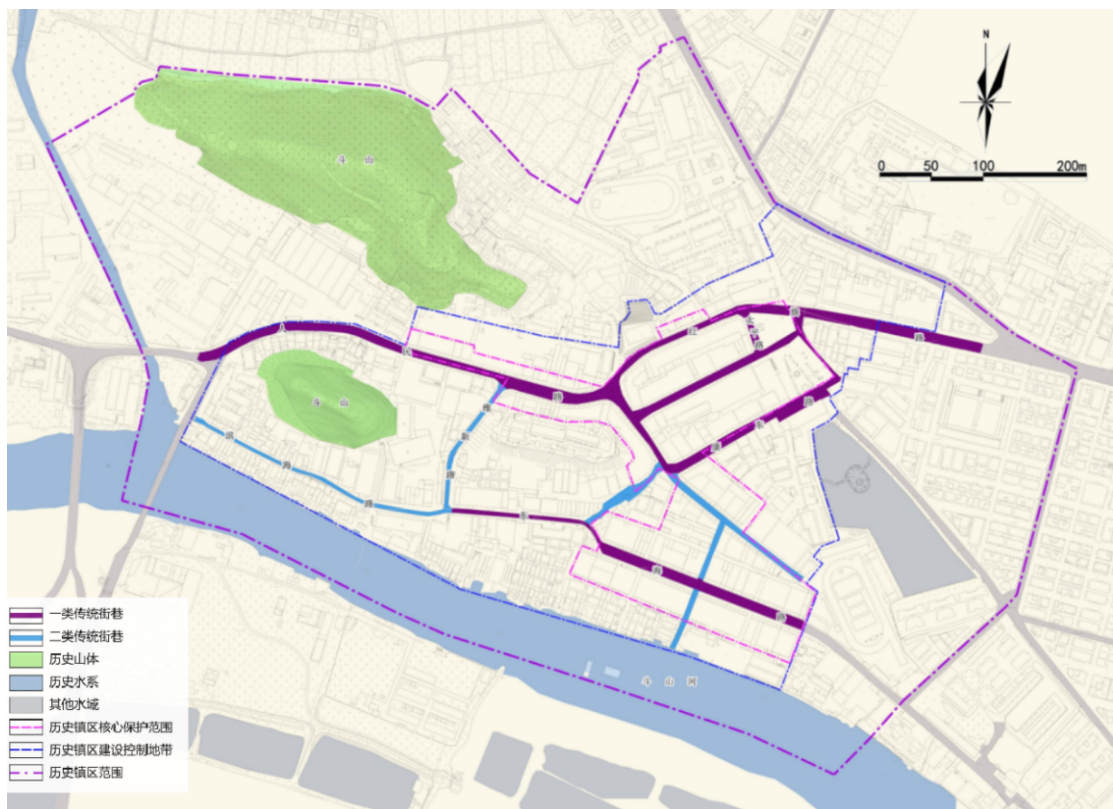




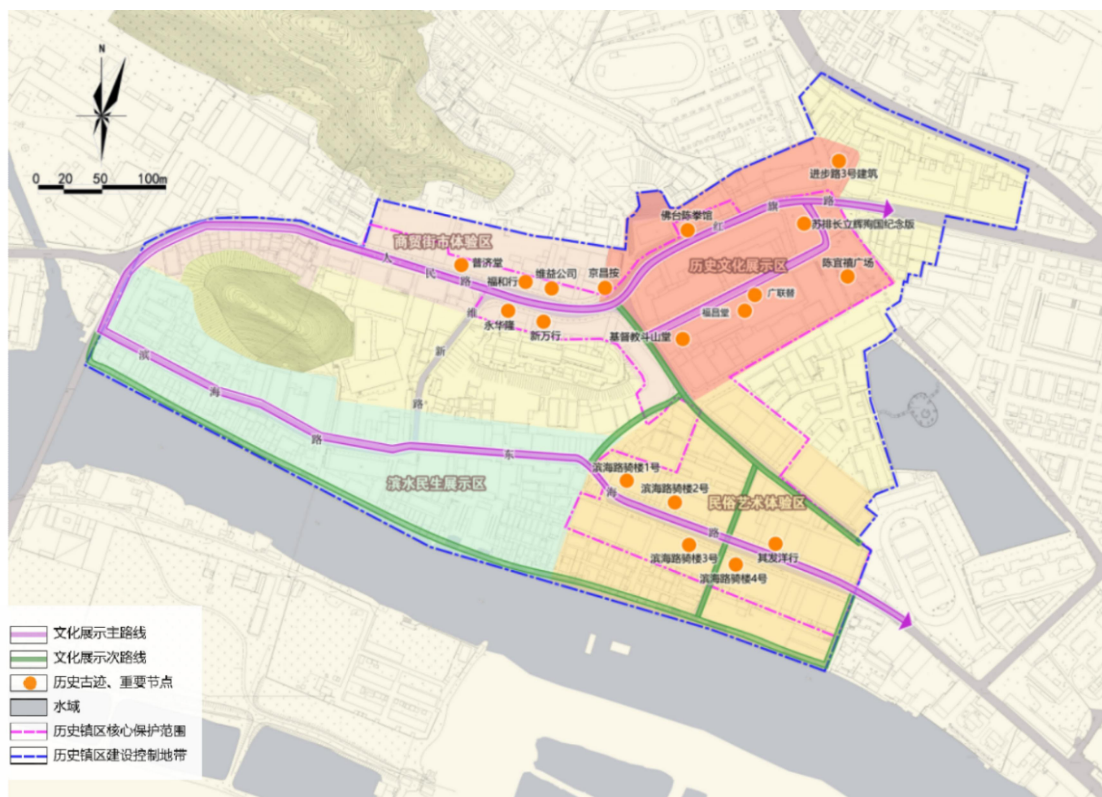
历史镇区传统街巷保护规划图



历史镇区建（构）筑物分类保护整治规划图



历史镇区历史环境要素保护整治规划图



历史镇区历史文化展示与利用规划图



## （二）文物保护单位和未定级不可移动文物

### 1. 省级文物保护单位

#### 1.1 陈宜禧故居

陈宜禧故居位于斗山镇美塘村，是近代华侨实业家陈宜禧晚年故居及逝世地。该建筑群始建于 1922 年，由六座岭南传统民居和一座西式图书馆组成，总占地面积约 1000 平方米，采用中西合璧的建筑手法，体现民国时期华侨建筑特色。作为新宁铁路创办人，陈宜禧在此践行孙中山“实业救国”理念，曾于 1917 年与孙中山商谈铁路扩建事宜，并为革命活动提供资金支持。2002 年 7 月被列为省级文物保护单位，现存建筑经三维激光扫描等技术修缮，保存完整。



陈宜禧故居

#### 1.2 浮月洋楼

斗山浮月村洋楼位于斗山镇浮月村，现存 15 幢洋楼多数为 3-4 层钢筋混凝土结构，建筑时期集中于 1917 年至 1936 年间。单体建筑融合文艺复兴时期建筑特征，包含古罗马穹顶、古希腊科林斯立柱、巴洛克风格浮雕等元素，部分楼宇

顶层设置瞭望台。建筑群整体呈现中西合璧特征，外墙多采用青砖与混凝土混合砌筑，门窗装饰保留传统岭南格栅工艺。

中山阁是村内最具革命纪念价值的建筑，由华侨陈国麟为纪念其父陈栋华与孙中山的革命情谊而建，楼内保留民国时期的家具陈设与革命文献。

2002 年 7 月被列为台山市文物保护单位，2008 年 11 月被列为广东省文物保护单位。



浮月洋楼



贤安居



中山阁



## 2. 市（县）级文物保护单位

### 2.1 浮石村四坊下街四十五巷 1 号民居

浮石村四坊下街四十五巷 1 号民居位于斗山镇浮石村，建于中华民国时期，坐西北向东南，高两层，阔 11.07 米，深 13.15 米，占地面积 145.57 平方米，平面呈长方形，青砖墙，硬山顶，辘垅瓦面，首层两侧开门口，室内墙楣有大量壁画，天花饰以彩色灰塑灯影花，设有长方形天井。赵灼曾经在此地居住，他留学日本明治大学获得商学士学位，1926 年出版中国第一本英语语法书《纳氏英文法讲义》，为推动中国近代英语教学贡献突出，同时，在会计学、审计学等领域颇有建树，1933 年在广州创立实用会计职业学校，并设分校于香港。2008 年 6 月，该建筑被公布为第四批台山市文物保护单位。



浮石村四坊下街四十五巷 1 号民居

### 2.2 浮石村七坊下横街六巷 10 号民居

浮石村七坊下横街六巷 10 号民居位于斗山镇浮石村，建于清代，坐北向南。高两层，面阔 9.39 米，进深 15.02 米，占地面积 141.04 平方米。青砖墙，硬山顶，辘垅瓦面，博古脊，四间三廊，门口开在两侧，户内采用天井采光通风。著

名学者赵天锡曾居住在此地，赵天锡出生于 1855 年，为清代举人，曾教书 12 年，先后讲学于宁阳书院、溇海书院、香山和风书院、浮石学堂和广海书院等。光绪十六年(1891 年)任《新宁县志》总纂（总编辑），出版了台山历史上最为完备的一部县志。其他著述包括《宁阳诗存》《宁阳杂存》《宁阳学存》《赵鲁庵先生集》等，光绪三十一年（1905）逝世。2008 年 6 月，该建筑被公布为第四批台山市文物保护单位。

### 3. 未定级不可移动文物

#### 3.1 崇礼学校旧址

建筑位于斗山镇大湾村委会，为近现代重要史迹及代表性建筑，是一座中西合璧式建筑，由美国西雅图唐人街的开拓者陈程学在上世纪初亲自设计、发起募捐、并且亲自采购建筑材料建成的。建筑为祠堂式小学，1945 年后改为大湾小学。建筑为三路式，主屋为祠堂形式，坡屋顶上有灰塑，左右两侧屋顶雕刻巴洛克式花纹，主屋正立面可见门上雕刻“大湾小学”四字。建筑风格突出，是斗山镇的重要历史印证。

#### 3.2 苏排长立辉殉国纪念碑

位于斗山镇斗山圩居委会斗山公园前，为 1986 年建造，为纪念排长苏立辉。为麻石砌筑，正立面雕刻“苏排长立辉殉国纪念碑”十字，底座雕刻苏立辉英勇事迹。是斗山镇抗日战争时期的重要历史印证。

#### 3.3 小兰亭

小兰亭位于斗山镇浮石村委会西北面兰溪水旁，建于中华民国二十一年（1932），坐北向南。占地面积 22.48 平方米，平面呈六角形。每面为方柱拱券，墙角有精美灰塑装饰，入口处两侧有摆手，柱上有对联。亭内设有水磨石凳，墙壁上刻有《浮石小兰亭序》。穹窿顶，设有顶刹。小兰亭保存较好，对研究台山地区的凉亭文化有一定参考价值。



### 3.4 雄镇西北碉楼

雄镇西北碉楼位于斗山镇浮石村委会西北面，建于中华民国十八年（1929），坐北向南。高四层 14.6 米，阔 4.37 米，深 4.87 米，占地面积 21.28 平方米，底层平面呈长方形。主楼高三层，外墙设有窗口和 T 形枪眼。第四层四面挑出女儿墙，立面石牌匾刻“雄镇西北”四字。顶部设有瞭望亭，穹窿顶。雄镇西北初期用于防御盗贼，具有一定历史价值。

### 3.5 承惠里门楼

承惠里门楼位于斗山镇浮石村委会一坊西北面，始建于清康熙年间，1951 年重修，坐南向北。三间三楼结构，通面阔 6.72 米，明间阔 2.66 米，次间 2.03 米。墙体由青砖砌筑，花岗岩石横联式砌筑门拱。门楼正面刻“西北保障”，有上、下款，背面刻“承惠里”。硬山顶，卷草脊，绿色琉璃筒瓦和瓦当。

### 3.6 东里赵公祠

东里赵公祠位于斗山镇浮石村委会四坊村村中，建于清代，坐东北向西南。三间两进一天井，总面阔 12.15 米，总进深 20.62 米，占地面积 250.53 平方米。砖木结构，硬山顶，首进博古脊，第二进凤尾脊，辘垅瓦面，绿色琉璃瓦当滴水剪边。头门前有五级石阶，两条石檐柱，虾公梁，木雕封檐板和梁架。天井两侧设卷廊。后堂有六条石柱支撑，瓜柱梁架。

### 3.7 曹厚村西北碉楼

位于斗山镇曹厚村委会曹厚村西北面，建于中华民国，楼高四层。是斗山重要的近代历史文化载体。

### 3.8 曹厚村北碉楼

位于斗山镇曹厚村委会曹厚村北面，建于中华民国，楼高四层。是斗山重要的近代历史文化载体。

### 3.9 兴国曹公祠

位于斗山镇曹厚村委会，建于清代，建筑为砖木结构，青砖墙，硬山顶，人字形山墙，灰塑博古脊。门额阳刻“兴国曹公祠”。祠堂保存状况较好，对研究斗山历史及居民族群变迁具有一定的价值。

### 3.10 志云别墅

位于斗山镇曹厚村委会白石村，建于民国。

### 3.11 燕翼胡公祠

位于斗山镇横江村委会横江旧村，建于清代，近年有修缮。祠堂为砖木结构，青砖墙体，人字形山墙，碌筒瓦，大门为木门套，门额阳刻“燕翼胡公祠”。建筑体量较大，头门为敞楹式，左右各立1根方形花岗岩柱。祠堂保存状况较好，是台山市典型的广府祠堂。对研究斗山历史及居民族群变迁具有一定的价值。

### 3.12 胡氏别墅

位于斗山镇横江村委会横江旧村村中，建于1890年，属横江旧村胡氏集体。楼高六层半，占地面积200平方米。庭院式的别墅建筑格局，钢筋混凝土结构的主楼。首层外另筑乡居庭院连接。为了防御，五楼四边为飘出式骑楼，四周是弧形拱门，大门上方及楼层四周设有枪眼，长方形小型窗户、铁窗门、铁窗柱，只设南大门，用木板制成，外边有铁横拢，大跃进时代拆除，是一座豪华居住及防卫洋楼别墅。

### 3.13 巍开赵公祠

位于斗山镇田稠村委会龙塘村村头，由田稠村赵氏旅缅乡亲于1933年捐建而成，其建筑中西合璧的风格，高三层，兼具碉楼的防卫作用。祠堂采用石米铺面，水泥结构，传统祠堂三开间三进，配西洋柱，三层，楼顶是中国传统歇山顶，琉璃瓦。建筑属于台山市不可移动文物。据族谱记载，斗山田稠赵氏是太宗第四

子商王元份后裔，商王十世孙必弘，字昂甫，度宗朝进士，先世南渡后居福建连江县清湖乡。必弘授双恩、铨峒、海宴、淡水盐课司大使，逐离闽入粤，是为入粤始祖。必弘始居赤溪田头，后定居龙溪乡，故亦为龙溪乡赵姓之开族始祖。至商王十四世孙仲宝迁居田寮村(今斗山镇田稠村)。现田稠村有昂甫赵公祠，为始祖祠，堂名报德，与都斛龙溪村之报本堂，属昆仲之亲。

### **3.14 君祚陈公祠**

位于斗山镇中礼村委会永和村培志学校内，建于民国十八年。

### **3.15 醴圃陈公祠**

位于斗山镇秀墩村委会槎洲村村头，兴建于 1905 年，并作为村中学校使用。

### **3.16 地罗村碉楼**

位于斗山镇安南村委会地罗村，兴建于中华民国。

### **3.17 小道村 218 号民居**

位于斗山镇横江村委会小道村，兴建于中华民国。

### **3.18 凌云阁**

位于斗山镇浮石村委会西北面兰溪水旁，兴建于清同治十二年。

### **3.19 二坊村大口井**

位于斗山镇浮石村委会二坊村村中，兴建于明洪武十三年。

### **3.20 平所赵公祠**

位于斗山镇浮石村委会二坊村村中，兴建于清代。

### **3.21 振南赵公祠**

位于斗山镇浮石村委会三坊村村中，兴建于清康熙四十九年。

### **3.22 七坊村社稷**

位于斗山镇浮石村委会七坊村东北面，兴建于明代。

### **3.23 浮石东营**

位于斗山镇浮石村委会东面，兴建于清末。

### **3.24 南津赵公祠**

位于斗山镇浮石村委会八坊村南面，兴建于清代。

### **3.25 小道村东头古井**

位于斗山镇横江村委会小道村东面，兴建于清代。

### **3.26 瑞华古井**

位于斗山镇横江村委会神头村村中，兴建于清嘉庆十八年。

### **3.27 鳌苑**

位于斗山镇莲洲村委会天平村村中，兴建于 1947 年。

### **3.28 春松黄公祠**

位于斗山镇六福村委会眼镜村头，兴建于清代。

### **3.29 乡宾朝选陈公祠**

位于斗山镇中礼村委会东中村村中，兴建于清代。



### 3.30 曾明楼

位于斗山镇其乐村委会其乐村 10-2 号，兴建于民国。

### 3.31 陈冲村古井

位于斗山镇五福村委会陈冲村村前，兴建于清代。

### 3.32 阮万胜楼

位于斗山镇那洲村委会美南村村头，兴建于民国。

### 3.33 胡秀婷楼

位于斗山镇西栅村委会南华村 5 巷尾，兴建于民国。

## （三）名村、传统村落及古村落

### 1. 中国历史文化名村

斗山镇内有一处中国历史文化名村为浮石村。浮石村始建于始建于明洪武十八年（1385 年），由赵宋皇室后裔迁居至此建立，距今已有 600 多年历史，被誉为“中国历史文化名村”和“赵宋皇族村”，保留大量明清古建筑与皇族遗风，是岭南罕有的千年宗族文化活态传承地。村落位于斗山镇中部地势北高南低，东北部为浮山，南部为平原，依此分布着村落和大片农田，村落依山而建，充分结合了自然环境，形成了“山田河簇拥，村在山水中”的整体空间特色。浮石村以始祖大宗祠为统领，各房派的住宅以房祠、支祠和香火堂为中心成团块，村落四至有护村墙、碉楼和门楼，村外集中分布的祖田，彰显浮石村高度自治，自成体系的聚落空间结构。村内保留着明清至民国时期的古建筑群，如三间两廊的镬耳屋、青砖灰雕的赵氏宗祠、香火绵延的北帝庙等，建筑形制兼具广府特色与皇族遗韵，雕梁画栋间镌刻着“忠孝礼义”的儒家伦理。

浮石村与赵宋皇族关系密切，如今的十坊街巷、赵氏宗祠、宗亲血缘、族谱宗法和祭祖活动皆有力见证了中华文明 5000 年及其分分合合、延绵不断的连续性，村中延续着独特的皇族风俗，如农历三月初三“北帝诞”巡游、传承七百年的“浮石飘色”（国家级非遗），具有较高的历史文化价值。



浮石村村域现状整体风貌

## 2. 中国传统村落

斗山镇域内有 3 处中国传统村落，为浮石村、浮月村和横江村，其中浮石村同时为中国历史文化名村。

### 2.1 浮月村

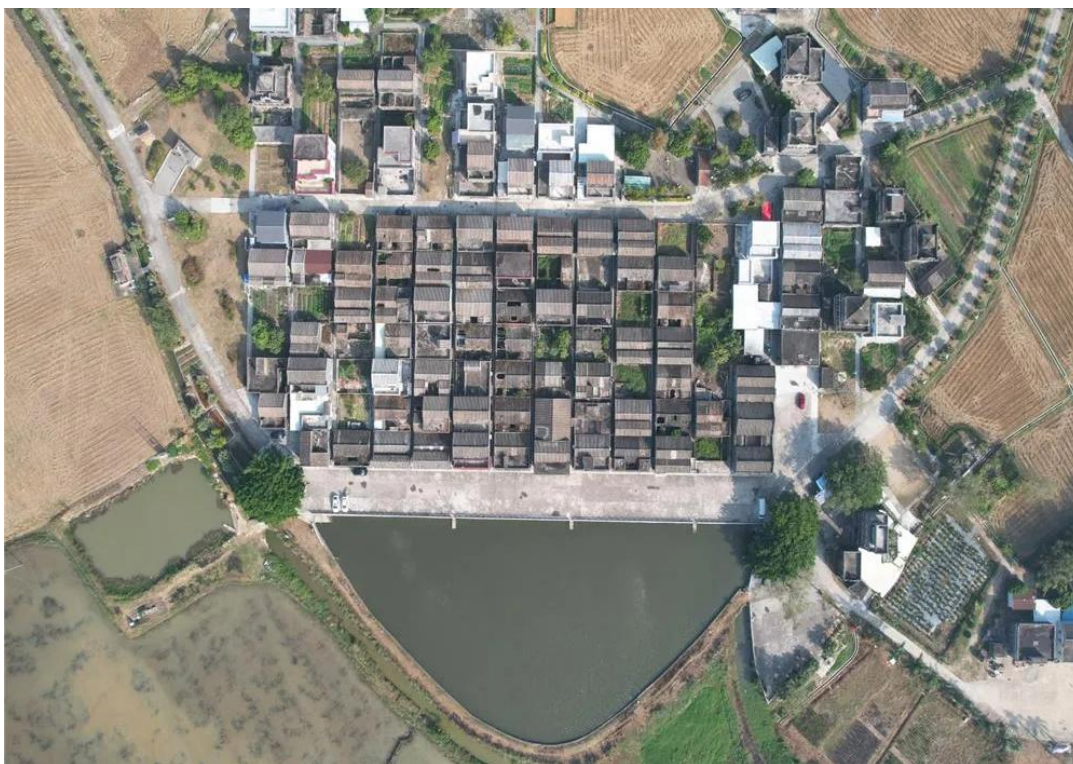
浮月村始建于清代，浮月村位于广东省台山市斗山镇墩头村中，因“浮月洋楼”而闻名遐迩。浮月村坐东北面西南，地势平坦，周围稻田成片，广袤的农村田园风光与侨乡古朴的传统民居、典雅亮丽的华侨近代建筑相映成趣，整体布局延续了中国传统村落村前挖塘聚水生财的风水格局。该村背后虽无小山但因传统房屋多建在低洼地上，洋楼则高耸村后，起到“靠山”的作用。这种布局反映了村民对平安幸福的祈求同时也表达了村民期望“步步高升”、“更上一层楼”的美好愿望。浮月村传统建筑主要有祠堂、三间两廊式民居、洋楼等三类，浮月村是著名的侨乡，洋楼是村里最具有代表性的建筑，是斗山侨文化的重要载体。



浮月洋楼建筑群由中山阁、安雅居、兰芳居、蓁华居、恒安居、惠华居、国旗楼、贤安居、仕庐、炯庐、晃庐、英庐、源庐、觉庐、鏊庐，共十五幢不同风格的洋楼组成，这些洋楼建筑始建于民国六年(1917)，由当地旅居美国的华侨及侨眷侨属创建。浮月洋楼风格各异、错落有致，当属台山侨乡民居建筑的一大特色，是华侨文化与华侨建筑的典型代表，具有较高艺术欣赏和科学研究价值。



浮月村现状整体风貌



浮月村整体布局

## 2.2 横江村

横江村始建于明代，村落的布置因地制宜、结合自然地形建设，总体布局呈现“梳式结构”的村庄聚居形态，顺坡而建，背山面水，村庄前面有广阔的田野和大量的风水塘，东西和背面则围着树林，布局大致与夏季主导风向平行。村内传统侨乡特色民居、碉楼、洋楼较多，形成独具侨乡特色的建筑风貌。

横江旧村是著名侨乡，华侨主要分布在美国、加拿大、南美洲以及东南亚一带，素来爱国爱乡，情系桑梓。1910年起旅居美国的黄氏族人及胡氏兄弟先后在村东和村中心建起了二间碉楼，此后的几十年间，旅居海外的乡亲陆续兴建书室、洋楼别墅等西方风格建筑物，横江旧村洋楼风格各异，错落有致，是台山侨乡民居一大特色，是华侨文化与华侨建筑的典范代表，2017年已列入台山市重点开发美丽乡村建设之中。



横江村现状整体风貌





现状传统民居建筑群



黄楼仔



庆传书室



纬文别墅

### 3.古村落

斗山镇域内多处村落整体呈现“侨乡建筑与人文生态共生、多元文化交融”的历史环境特征，村落普遍延续岭南传统农耕与自然环境的共生格局，以鱼塘、稻田、河流构成的立体灌溉系统为核心，形成“前塘后田、背山面水”的空间布局；保留有民国时期华侨建造的洋楼、碉楼乃至骑楼建筑群，罗马穹顶、巴洛克山花、古希腊立柱等西式建筑元素与中式花窗、灰雕、青砖墙体融合，兼具美学和实用需求；部分村落保留新宁铁路衍生的圩市肌理，映射侨乡水陆联运的商贸历史。

### 3.1 大湾村

大湾村始建于明弘治十二年（1499 年），村内青砖老屋群完整保留岭南传统村落梳式格局，其建筑细节中融入西式雕花装饰，形成独特的中西合璧风貌，现状湾中村、东湾村现状保留最为完好。近代华侨文化深刻塑造了村落发展：以陈程学、陈宜禧为代表的先民早年赴海外奋斗，又将财富与理念反哺故里，1916 年落成的崇礼学校（今大湾小学）即为典型——中式祠堂形制的主体建筑配以西式山花雕饰，直观印证着侨乡文化的交融特质。

大湾村与新宁铁路的历史渊源尤为紧密。作为铁路总工程师陈宜禧的故乡，村内不仅存有其故居，更保留着斗山镇域内最完整的一段非镇区骑楼街（大湾村与秀墩村交界处）。这段骑楼群与新宁铁路衍生的商业圩市、道路网络相互关联，既是铁路时代商贸活力的物质见证，也凸显了村落作为交通节点的重要历史价值。



大湾村村域现状整体风貌





大湾村现状保留宗祠



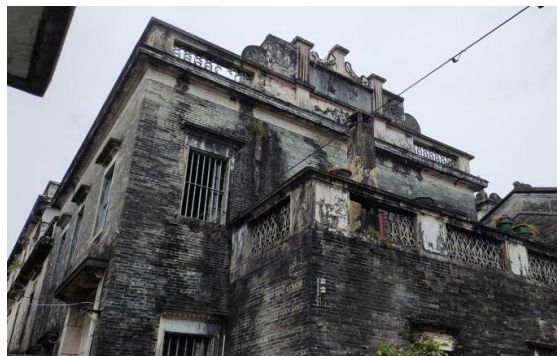
大湾村特色民居



大湾小学（崇礼学校）现状



大湾村现状保留宗祠



大湾村特色民居



大湾—秀墩交界处骑楼街现状

### 3.2 秀墩村

秀墩村始建于明代，是兼具侨乡文化底蕴与近代工业文明印记的传统村落，传统建筑肌理较为明显，现状中间村、大美村、南乔村、槎洲村、美塘村等村落风貌保存较好，其中中间村传统风貌格局相对最为完整。村内保留着以陈宜禧故居为代表的清末民初建筑群。该故居建于 1922 年，由六座岭南传统大屋与畅庭书室组成，采用青砖灰瓦主体结构 with 西式拱券门窗雕饰相融合的营造手法，体现了华侨将海外技术引入乡土建设的智慧

作为新宁铁路总工程师陈宜禧的故乡，秀墩村承载着中国近代民营铁路发展史的重要记忆。陈宜禧故居不仅是其晚年居所，更通过藏书楼功能延续了“教育兴乡”理念。与大湾村类似，秀墩村也具备华侨反哺现象突出，1905 年建成的伯兴学校（原醴圃陈公祠）以“德广承先泽，恩深启后人”楹联昭示侨资办学传统，建筑中瓷砖雕花与罗马柱式并存，体现了斗山“祠校合一”的特色空间。



秀墩村村域现状整体风貌

### 3.3 中礼村

中礼村岭南传统梳式布局特征显著，传统建筑保存完好，是斗山镇传统民居分布最集中、规模最大的村落。传统民居基本采用青砖灰瓦主体结构 with 西式拱券门窗雕饰相融合的营造手法，体现了华侨将海外技术引入乡土建设的智慧。村内巷道规整，保留宗族聚居的原始布局。现存侨捐建筑群以功能性为主，如永和书



报社、老人堂、提邻中学、培志小学等公共设施，中礼村牌楼形制融合中西元素，门楼楹联“德广承先泽，恩深启后人”彰显宗族与华侨文化的交织。

中礼村是斗山镇近代商业网络的重要发源地。清咸丰年间，中礼村民联合周边村落成立“十一户筹委会”，共同创建大兴墟（即斗山墟前身），通过合资认购商铺形式推动商贸发展。这一早期商业实践为斗山镇成为台山东南部商贸枢纽奠定基础，其“二七墟期”制度延续至新宁铁路开通后，形成辐射四乡的集市经济。中礼村通过华侨资本输出、商业基因培育、铁路经济参与等路径，成为斗山镇“商业带动”、“华侨反哺”发展模式与近代化城镇化历史的微观样本。其保存的传统民居等物质遗产，与斗山墟、浮石飘色等共同构成镇域华侨文化谱系。



中礼村（永和村）现状整体风貌



中礼村（东中村、下西村）现状整体风貌

### 3.4 曹厚村

曹厚村始建于明清时期，地处冲积平原与围田水网区，具备典型的岭南传统村落特征。村内保留青砖老屋群，如建于民国时期的“燕居”老宅，虽已荒芜，但建筑形制仍体现岭南传统民居风格。传统建筑以民居、碉楼、书室等类型为主，部分建筑细节融入了近代华侨文化元素。村内巷道规整，保留宗族聚居的原始布局，部分房屋仍为砖木结构，历史氛围较为浓厚，现状曹厚村、大道村、小道村风貌较为突出。

作为典型侨乡，曹厚村华侨自 20 世纪初即深度参与家乡建设。经过不断发展演变，现已形成“和谐乡亲联谊会”等协作形式，搭建侨乡内外联系平台，协助村委会推动村庄基础设施改造，形成“侨资+宗族”协作模式，具有鲜明的地方特色



曹厚村现状整体风貌

### 3.5 南华村

南华村始建于约 130 年前，由台山大江镇两户伍姓人家迁居至此繁衍而成。村中华侨众多，旅居北美、南洋者通过侨汇回乡建宅，推动村落扩张。因 20 世纪初匪患频发，南华村围绕村落开挖了宽达 15 米、深 3-4 米的护村河，形成类似古代城池的防御体系，如今护村河部分区域已演变为鱼塘；村后种植了带刺的“簕竹”，形成茂密且难以逾越的天然屏障，兼具防御与防风功能。村居采用“前低后高”布局，村前为平房区，屋舍排列规整，形成笔直巷道；后方为碉楼大屋



群，中间留 20 米空地形成过渡地带（今天已部分加建房屋）。村东、西两侧各设闸门，配有可迅速关闭的吊门，并设东西碉楼。核心区以横街为中轴，两侧分布 18 座制式统一的传统大屋（前排 10 座、后排 8 座，采用青砖矮房和碉楼组合的形式），青砖雕花，装饰吉祥图案，体现中西合璧风格。

南华村虽碉楼外观朴素，但其整体规划体现了侨乡应对动荡环境的集体智慧，融合了传统防御理念与西方建筑技术，是研究近代华侨村落社会形态与军事防御的珍贵样本。村落的护村河、碉楼群、巷道布局共同构成“古城池式”空间特征，在侨乡文化中独树一帜。



南华村整体格局

### 3.6 其他古村落

经对镇域的摸查，斗山镇域内尚存部分历史悠久、保留有一定特色传统风貌的村庄，包括安南村、墩头村、六福村、那洲村、田稠村、其乐村等。这些村落中仍可见青砖灰瓦、镬耳山墙等典型岭南建筑元素，局部区域传统民居肌理尚存。但受村民自建现代楼房影响，新建建筑在体量、材质及装饰细节方面与传统风貌协调性不足，导致村落空间呈现传统与现代混杂的割裂状态。通过编制风貌导则、建立民房建设审批机制等系统性管控手段，强化传统建筑群核心区保护，渐进式



引导非核心区建筑风貌协调化改造，引导营造村庄历史风貌，将能有效恢复村庄传统风貌质感。



安南村江洲村整体风貌

## （四）推荐历史文化街区

斗山圩推荐历史文化街区是斗山镇最核心的历史文化价值空间载体，核心保护范围包括人民路、红旗路、东海路等传统风貌建筑集中分布的区域。

历史上水陆交通发达，是洋货与土特产的集散地、商铺林立，后投资规模随着新宁铁路的建成不断扩大，建筑风格也吸收了华侨带来的海外建筑技术和文化，形成了大量精美的中西合璧的骑楼，其特点鲜明、风貌突出，具有较高的艺术价值，是斗山侨文化的重要载体。



斗山圩整体风貌

## （五）推荐历史建筑

斗山镇拟推荐历史建筑合计 55 处，包括滨海路骑楼 1 号、滨海路骑楼 2 号、其发洋行、滨海路骑楼 3 号、滨海路骑楼 4 号、进步路 3 号建筑、京昌按、佛台陈馆拳馆、公安祥商铺、怡昌商行、艺纶商行、五丰行、普济堂、和源号商行、福和行、维益公司、永华隆、新万行、广联替、富昌堂、基督教斗山堂、南华小学校、大湾骑楼建筑 1 号、大湾骑楼建筑 2 号、南界古庙、曹厚碉楼 1 号、曹厚民居 1 号、众乐亭、源贵曹公祠、曹厚碉楼 2 号、聚震坊门楼、浮石北帝庙等。



京昌按



进步路 3 号建筑





其发洋行



南界古庙





旅湾公司



东斗逸庐



北帝庙



源贵曹公祠

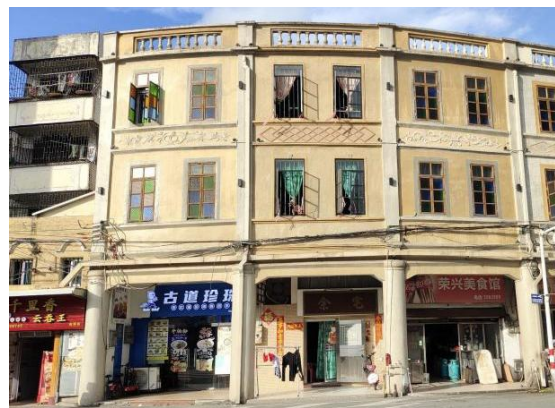


## （六）传统街巷

斗山历史镇区现存传统街巷 7 条，保存状况总体较好。综合考虑历史沿革、历史资源空间分布及现状风貌，依据传统街巷名称、走向、尺度、风貌、资源价值等对传统街巷进行分类，其中一类传统街巷 4 条：红旗路、太平路、东海路、人民路；二类传统街巷 3 条：二类传统街巷：维新路、红岩路、滨海路。



人民路



红旗路



东海路



滨海路

## （七）非物质文化遗产

### 1.国家级非物质文化遗产

#### 1.1 抬阁（芯子、铁枝、飘色）（台山浮石飘色）

台山浮石飘色是一种具有传统特色的民间造型艺术，它始于明末清初，在广东省台山市的浮石村一带流传，已有三百多年的历史。每台飘色以两个俗称“色仔”的八到十岁儿童扮成历史故事、神话传说中的人物，由村民用“色柜”抬着出游。站在色柜面上凌空而起的色仔称为“上色”，也叫作“飘”；坐在色柜面上的色仔称为“下色”，也叫“屏”。“飘”与“屏”互相辉映，靠一条“色梗”即精心锻造的纤细钢枝支撑，构成完美的飘色整体。飘色的迷人之处在于“飘”，色仔左足立于一根桃枝上，右足摆动，身体凌空，若无凭依，令人称奇。台山浮石飘色的造型内容有“赵子龙拦江截斗”“嫦娥奔月”“牛郎织女”“吕布貂蝉”“平贵别窑”“穆桂英挂帅”“杨金花争帅印”“木兰从军”“劈山救母”“白蛇青蛇”等。每年农历三月三的北帝诞日，台山浮石村的村民便组成游行队伍，部分人抬着北帝塑像在前行进，而以头牌、色标、罗伞、飘色、舞龙、舞狮、高跷、八仙、八音锣鼓等后随，遍游全村十坊。2008年6月7日，抬阁（芯子、



铁枝、飘色）（台山浮石飘色）经中华人民共和国国务院批准列入第二批国家级非物质文化遗产名录，项目编号 X-87。



台山浮石飘色

## 1.2 广东音乐（台山）

台山广东音乐是一种民间音乐，台山八音班是广东音乐发展的前身和表演载体，它经历了从远古时代到明朝的孕育期，明末清初的形成和发展期，台山则被誉为广东音乐发祥地之一。台山广东音乐活动的演奏和演唱内容，是随着历史的发展而发展的，就演奏演唱内容分类，它基本上分为锣鼓乐、吹打乐、吹弹唱三大类；就乐曲和唱本内容而言，有牌子、小曲小调、广东音乐和戏曲唱本四大品类。台山广东音乐流行于台山市各乡镇，台山市是珠江三角洲著名的“鱼米之乡”，是全国著名侨乡，有“全国第一侨乡”之美誉。海内外乡亲来往频繁，形成了文化上中西交融的特点，台山广东音乐也流行于海外。



广东音乐（台山）

## 2. 省级非物质文化遗产

### 2.1 台山九人排球

台山九人排球是一项历史悠久的传统体育项目。台山是世界九人排球运动开展的最好的地区之一，也是在中国排球运动史上贡献最大的地区之一。随着六人排球的兴起，九人排球逐渐退出世界排球运动主流舞台，唯有台山人对九人排球运动情有独钟，才把这项濒临失传的运动形式保留至今，并成为台山地区深受群众喜爱的一项群众性体育运动。如今九人排球成为华侨华人、港澳台同胞和家乡人民联络感情的载体。台山九人排球还传入美国、加拿大等国家和地区，为中国体育外交与排球文化交流作出了贡献，成为最具岭南特色的侨乡文化品牌。

2022年4月29日，台山九人排球被广东省人民政府列入广东省第八批省级非物质文化遗产代表性项目名录”，项目编号 VI-18。

## 3. 市级非物质文化遗产

### 3.1 斗山跳禾楼

跳禾楼，是台山市历史上较为普遍的、在中秋期间同时开展的岁时节令习俗舞蹈的活动。2007年入选江门市非物质文化遗产。台山的农田全部种植水稻，台山人将稻草叫做“禾草”，跳禾楼便是在用“禾草”组扎成的楼牌前群体起舞

的简称。各地大体上在农闲期间——农历八月十三至十六日晚上举行，个别地方只在十六晚上活动一天。

跳禾楼一般在人口较多的自然村举行。是日在村中选定一个开阔地搭起牌楼，牌楼前设主坛。主坛摆放斋菜、白米及用糯米糍叠成一座小禾楼等祭品，插上红黄蓝白黑五支令旗。中间香炉点上蜡烛仙香。高贴“驱邪出外，引福归堂，风调雨顺、国泰民安”等祈福横批、对联。

每当入夜，全村男女老幼齐集祭坛周围（外村村民也多来一旁围观），在八音班奏乐声中，主祭师身穿法袍，手握道具，带领四个童男童女，在祭坛祈祷，以求村人健康平安，五谷丰登、六畜旺相……开头几天，由主祭师与村民对歌，有祈求丰年的禾楼歌，有一唱一和的打字歌，有诙谐逗趣的卖鸡调，输者以饮酒作罚。最后一天，是体现跳禾楼活动的本意，村人捧着簸箕围在四边，主祭师高举木剑，一边唱着歌谣，一边向天抛撒稻谷，村人随之跳动，高托着簸箕抢接谷粒（按传统说法，谁家接的谷粒多，他家当年就多福，他家当年也收成多），场面十分热闹活跃。

### 3.2 台山民歌

台山民歌是江门市级非物质文化遗产项目，其创作方式以当地方言字调为基础，通过“问字取腔”实现即兴性与旋律化的结合。该民歌种类繁多，包含禾楼歌、卖鸡调、新娘歌等十余种类型，唱词贴近百姓生活，具有易唱易懂的特点。截止 2023 年，当地通过“民歌进校园”等活动传承非遗文化，并筹建综合展示馆系统展示其艺术价值。

### 3.3 台山米酒酿制技艺

台山米酒酿制技艺，广东省江门市台山地方传统技艺，江门市市级非物质文化遗产之一。

中国白酒有 12 种香型，浓香、酱香、清香和米香是四大传统香型。米香型白酒，俗称米酒或烧酒，多产于两广和两湖地区。广东米酒源远流长几千年，台山米酒的历史也可以追溯到明清年间。台山米酒属于传统的小曲米香型白酒，以



优质台山大米为原料，以小曲为糖化发酵剂，经过固态培菌糖化、半固态发酵、蒸馏，有着“蜜香清雅、入口绵甜、落口爽净、回味怡畅”的特点。

相传台山酿酒起源于宋朝，而文字记载可追溯至清·道光十九年。1839年编印的《新宁县志》之《物产篇》有明确记载：“《南方草木状》：曲用山药，饮后头涔涔然。山民有家藏一二年者，火气去尽，略佳。又有一种甜酒名竹叶青，煮糯米为饭，以酒浸之味甘如蜜。”《新宁县志》还有多处酒的记载，“黑糯米浸酒最佳”“五月朔，饮蒲艾、雄黄酒，以辟不详”等。蒲艾酒，是采新鲜蒲公英、艾叶用白酒浸泡；雄黄酒是用研磨成粉末的雄黄泡制的白酒或黄酒。两种酒都是古时候端午节的习俗，饮之以祛邪。可见，早在清朝，台山人已经掌握白酒的酿制技艺，并能用白酒作为基酒酿造蒲艾酒、雄黄酒等。1958年，广东台山县酒厂创办，掀起了台山米酒办厂高潮，最高峰时有58家酒厂。

2021年2月9日，台山米酒酿制技艺经广东省江门市人民政府批准入选江门市第八批市级非物质文化遗产代表性项目名录。

## 4. 县级非物质文化遗产

### 4.1 台山曲艺

台山于2002年荣膺为“中国曲艺之乡”称号。厚重的历史文化底蕴滋养了台山曲艺的衍生和发展。台山一直备受中国曲艺家协会、广东省文联、江门文联、曲艺家协会和台山市委市政府的关怀和支持。

### 4.2 台山烤鳗鱼技艺

台山地区自古便拥有繁荣的渔业，而鳗鱼作为其中不可或缺的珍品，一直受到人们的热烈追捧。迄今为止，台山鳗鱼仍是以捕捞而来的野生鳗苗进行人工养殖。鳗苗在台山沿岸均有分布，每年12月由大海向淡水河流溯游，《江门五邑百科金书》中也记载，台山、新会沿海每年可捕到白仔鳗苗。台山鳗鱼，就属当时先民捕捞的野生鳗苗，经过长期的探索、驯化而成的一种可供人工养殖的品种。

据《江门市志》记载，鳗鲡作为野生驯化品种，在当地已开始由人工养殖；而到了新中国成立后，《当代中国的台山》记载，由于当时台山县境内水源丰富，

地表水年总流量 4 亿立方米，河流、山塘、水库、鱼塘等水域面积为 16.406 万亩，而且台山濒临南海，3200 多平方公里的市境，海岸线长达 293 公里，由于江河流水由县境东部入南海，带来大量有机和无机盐物质，适宜多种不同类型的水生生物繁殖生长，渔场广阔，鱼类十分丰富，鳙(鳊鱼)就是其中的一个重要种类，作为台山著名的特产，当地人俗称鳊鱼为鳙、白鳙或风结等。《江门市 1949-1985 年历史资源纂编》就曾记载，台山县物产丰富，著名的特产农业产品有四九西瓜、白鳙等。

台山鳊鱼闻名海外，是随着“金山伯”的足迹走全球的，晚清时台山人民生活用迫，为求生计，台山掀起到美国西部金矿淘金的出国潮，出国的台山人被称为“金山伯”，台山鳊鱼及制品被“金山伯”当作旅途食粮和馈赠亲友的家乡土特产，并随着台山人向世界各国移民而间名世界。自 50 年代起，鳊鱼制品“膳肚”，已与鲜鱿、墨鱼、鳢鱼一起，成为了高级海味品；而“门鳙干片”，在七、八十年代，更名列“台山县名牌水产品”，与著名土特产“广海咸鱼”一样，畅销海内外。随着大量台山人出国务工及台山华侨广泛的民间交流，台山鳊鱼及其制品不仅作为一种享誉全球的商品远销海外，带动台山经济的发展，也作为一种家乡特产，一种精神纽带，维系着海外千万华侨的思乡情结。

### 4.3 斗山狗仔鹅制作技艺

斗山狗仔鹅制作技艺是台山斗山镇的传统美食制作方法，起源于台山斗山镇浮石村，其起源有多种传说。一种说法是，某天值夜班的人知道一只老鹅快要不行了，弃之可惜，便与其他人商量将老鹅宰杀煮食，但为了防止烹饪的时候鹅味四散，于是将当地焖狗肉的方法用到焖鹅上。上锅的时候，队长闻香而来，问煮什么夜宵，当事人灵机一动，说是焖狗肉，把事情掩盖过去。后来，当地人就依此法烹制狗仔鹅。另一种说法是，住在浮石村的一户人家，孩子年幼体弱，父母商量将家里的小黑狗杀了作滋补品，还到浮石圩买好了配料。当他们去捉狗仔时，狗仔正在鹅寮里面玩耍。孩子知道父母要杀他喜爱的小狗后放声大哭，抱着狗仔不松手。父母只好随手捉了一只老鹅，用准备好的腐竹、红枣、陈皮、南乳等进行焖煮。这样吃了几次后，孩子的身体渐渐强壮起来。左邻右里知道这道菜后，纷纷有样学样，狗仔鹅也成为当地一道非常出名的菜式。

## （八）历史环境要素

历史环境要素是指反映村落历史风貌、构成村落特征的要素如塔桥亭阁、井泉沟渠、壕沟寨墙、堤坝涵洞、石阶铺地、码头驳岸、碑幢刻石、庭院园林、古树名木以及传统产业遗存、历史上建造的用于生产、消防、防盗、防御的特殊设施等。重点保护保护范围内的历史环境要素，主要包括古树名木、古井等。

目前斗山镇历史环境要素包括古树名木、古井、古墓、牌坊、古亭等类型，其中，古树名木 9 株（二级古树名木 1 株，三级古树名木 8 株）；古井 8 处（浮石村心古井、浮石古井 1 号、恩平井、六坊古井、四坊古井、东方亭古井、浮石古井 2 号、曹厚村古井）；社稷 1 处（鹅头社稷）；其他历史环境要素 7 处（赵氏祖墓、护村墙、浮石西门、浮石南门、芝加哥乡亲路石碑、迺湖亭、念慈亭）。

## （九）历史名人

### 1.陈宜禧(1844—1929)——美国西雅图华侨领袖、爱国商人、铁路工程师

字畅庭，广东省新宁县（今台山市）斗山朗美村人。1864 年赴美，在西雅图火车站当清洁工、筑路工。1889 年组建广德公司，自任总理，包工承建北太平洋铁路工程。他先后在美国从事铁路建设达 40 年之久，筑路经验丰富。光绪三十年(1904)回乡，以“不收洋股，不借洋款，不雇洋工”为号召，倡建新宁铁路，得到县人及旅外侨胞的支持，纷纷投资，先后共筹得股金 425 万银圆，并于 1906 年成立新宁铁路公司，陈宜禧被推为总理兼工程师。历经 14 年的施工，于民国 9（1920）年，建成斗山至北街干线和台城至白沙支线的新宁铁路，写下了我国自力建筑铁路的光辉史页。

### 2.李勉辰(1869—1929)——华侨实业家、爱国侨领

号崇燮，祖籍广东台山斗山镇唐美村。1883 年，15 岁的李勉辰赴加拿大，



协助父亲管理商务。1896年，李勉辰父子合力创办“英昌隆”商行，经营中、加进出口贸易；同时，李勉辰在香港开办了“英昌隆”和“均成昌”，把生意从加拿大扩展到香港、新加坡等地。1898年，孙中山在加拿大时，他与洪门致公堂兄弟对其加以保护，并带其参观自己经营的农场。见到规模宏大的玻璃农场作物棚长满鲜嫩的蔬菜时，孙中山对他说：“将来革命成功，科学种田，解决民生，你是个表率。”1910年12月，他捐款支持广州起义。民国成立后，他带头捐出加拿大币5000元（折合华银1万元）并发动9000多位华侨捐建台山县立中学（现台山一中），并亲自监建；他还发动华侨为家乡唐美村捐建新校舍。是善款捐得最早也最多的华侨之一。他还于上世纪20年代携巨资回国，在上海创办“中国信托公司”，并建成科学种田的示范农场。

### 3.黄新波(1916~1980)——成就卓越的版画家

笔名羽祥、一工、何映月等，现代版画家、美术活动家。一生创作了版画600多幅，出版画集15册，还有一批油画、漫画、诗歌和散文作品。他是中国新兴木刻运动的先行者，是我国第一代有卓越艺术成就和国际影响的版画家，同时也是一位出色的美术活动家。1933年到上海，先后参加上海反帝大同盟、新诗歌会、中国左翼作家联盟、中国左翼美术家联盟和中国共产主义青年团，同时在中国左翼文化总同盟主办的新亚学艺传习所和上海美术专科学校进修。同年在鲁迅直接指导下开始木刻创作。1934年，他与友人组织“无名木刻社”（后易名为未名木刻社），4月，由鲁迅作序，出版了他和刘岷的手拓画册《无名木刻集》，10月，又出版了他和刘岷的手拓《未名木刻集》和《未名木刻选集》。翌年赴日本留学，参加中国左翼作家联盟东京分盟和中华学术研究座谈会的活动，并主持中国美术家联盟东京分盟工作。1936年回国，为上海与郑野夫、江丰、力群、曹白、林夫等组织全国第二回木刻流动展览。1938年当选为中华全国木刻界抗敌协会理事。经香港到粤东参加抗战部队，在广州《救亡日报》任特约通讯员，同年加入中国共产党。1939年转移到桂林，为中华全国木刻界抗战协会主持人之一。1945年抗战胜利后，黄新波回到香港，担任《华商报》记者，同时发起组织人间画会和人间画屋，举办各种社会活动，对战后香港文学艺术的复兴作出贡献。1949年秋，黄新波离开香港赴东江解放区，年底回到广州，担任广州军

事管制委员会文艺处美术组组长和广东省人民政府文教委员会委员。1950 年任华南人民文学艺术学院教授、美术部主任。1954 年任广东省美术工作室主任。1956 年被选为中国美术家协会广东分会首任主席，1958 兼任党组书记，随中国美术家代表团访问保加利亚。1961 年兼任中国人民对外友好协会广东分会副会长。1963 年广东画院成立，任首任院长。他“文革”期间受到迫害，1971 年才离开“五七干校”。1973 年任广东人民艺术学院革命委员会副主任，1975 年任广东省文艺创作室主任。1979 年他当选为中国美术家协会副主席、全国文联委员。

#### 4.陈卓平(1877~1953)——中国第一所侨捐乡镇医院的倡建人

又名鹏超，1877 年出生于广东台山斗山。1953 年在香港病逝。他早年赴新加坡经商，1908 年在当地加入同盟会。1910 年与林君复组织同盟会澳门支部，任副会长兼秘书，并主办澳门濠镜阅书报社。1911 年与李天德等在香港创办《民生丛报》，并参加黄花岗之役筹款工作。武昌起义后，参与策动香山县前山新军起义。广东光复后，任省临时参议会议员、都督府机密部参谋。1912 年任高州知县。二次革命后，随朱执信从事反袁讨龙（济光）活动，并在澳门教私塾 6 年。1918 年任台山清佃局总、台山金属团务总局局长等职。陈卓平 1930 年在香港德辅道创办香港爱群人寿保险有限公司。1931 年他开办斗山太和医院。1934 年在广州市珠江河畔投资兴建广州爱群大厦。大厦楼高 64 米，有 15 层，总建造面积为 1.1 万平方米。其建筑风格独特，外形仿美国摩天大楼，二十世纪 30 年代它曾夺华南地区的建筑物之冠，被誉为“开广州高层建筑之新纪元”，并以设备最新式、完善、豪华而著称，“爱群”在当时执旅馆业之牛耳，在海内外都有较大的影响，素有“南中国之冠”的美誉。陈卓平兴建“爱群”主要经营保险和旅游业。他生平著有《爱竹斋诗钞》《爱竹斋全集》等。

#### 5.赵宗坛(1862~1938)——爱国爱乡的外交家

字思宣，号峰山，台山斗山镇浮石村人，中国驻英属加拿大总领事署副总领事、台山县立中学创始人。1891 年乡试中式，以作育英才为己任，后赴美受聘于美国旧金山宁阳会馆和中华会馆，发展华文教育。伍廷芳出任驻美国公使期间，

邀其任使馆三等书记官和公使馆商务委员，1909年以后，曾任美国、墨西哥、秘鲁、古巴公使，在任期间，为华侨排忧解难，奔走效劳，维护侨胞生命财产。在英属加拿大总领事署任副总领事时，为当地华侨极力争取权益，建树良多，外交政绩卓著。其间，动员华侨捐资兴学，1920年出任台山县立中学（台山一中）建校公所督办，发动邑侨捐款，亲自回邑督办校舍建设，是该校创建功臣之一。并任该校第一任校长，规划教程与管理，尽心尽力，深得邑人称道。后任台山县政府教育局局长，是一位杰出的教育家，曾荣获国民政府颁发五等嘉禾勋章。

### 6.赵灼（1882—1956年）——国民政府注册会计师

早年留学日本明治大学，获商学士学位。1926年编译出版的《纳氏英文法讲义》，是中国第一本英文语法书，用英文和中文讲解英文语法，全书四大册，为当时全国各大学采用的教材，为推动中国近代英语教学贡献突出。

## （十）附表（历史文化资源一览表）

### 1.文物保护单位及未定级不可移动文物一览表

序号	名称	时代	地点	公布时间	类别
（一）广东省文物保护单位					
1	陈宜禧故居	民国	台山市斗山镇秀墩村委会美塘村	2002年7月	近现代重要史迹、代表性建筑
2.1	炯庐（浮月洋楼）	民国	台山市斗山镇墩头村委会浮月村	2008年11月	近现代重要史迹、代表性建筑
2.2	仕庐（浮月洋楼）	民国	台山市斗山镇墩头村委会浮月村	2008年11月	近现代重要史迹、代表性建筑
2.3	兰芳居（浮月洋楼）	民国	台山市斗山镇墩头村委会浮月村	2008年11月	近现代重要史迹、代表性建筑
2.4	晃庐（浮月洋楼）	民国	台山市斗山镇墩头村委会浮月村	2008年11月	近现代重要史迹、代表性建筑
2.5	中山阁（浮月洋楼）	民国	台山市斗山镇墩头村委会浮月村	2008年11月	近现代重要史迹、代表性建筑
2.6	觉庐（浮月洋楼）	民国	台山市斗山镇墩头村委会浮月村	2008年11月	近现代重要史迹、代表性建筑



2.7	源庐(浮月洋楼)	民国	台山市斗山镇墩头村委会浮月村	2008年11月	近现代重要史迹、代表性建筑
2.8	恒安居(浮月洋楼)	民国	台山市斗山镇墩头村委会浮月村	2008年11月	近现代重要史迹、代表性建筑
2.9	英庐(浮月洋楼)	民国	台山市斗山镇墩头村委会浮月村	2008年11月	近现代重要史迹、代表性建筑
2.10	蓁华居(浮月洋楼)	民国	台山市斗山镇墩头村委会浮月村	2008年11月	近现代重要史迹、代表性建筑
2.11	国旗楼(浮月洋楼)	民国	台山市斗山镇墩头村委会浮月村	2008年11月	近现代重要史迹、代表性建筑
2.12	惠华居(浮月洋楼)	民国	台山市斗山镇墩头村委会浮月村	2008年11月	近现代重要史迹、代表性建筑
2.13	鎏庐(浮月洋楼)	民国	台山市斗山镇墩头村委会浮月村	2008年11月	近现代重要史迹、代表性建筑
2.14	贤安庐(浮月洋楼)	民国	台山市斗山镇墩头村委会浮月村	2008年11月	近现代重要史迹、代表性建筑
2.15	安雅庐(浮月洋楼)	民国	台山市斗山镇墩头村委会浮月村	2008年11月	近现代重要史迹、代表性建筑
(二) 县级文物保护单位					
1	浮石村四坊下街四十五巷1号民居	民国	台山市斗山镇浮石村委会四坊村	2008年6月	近现代重要史迹、代表性建筑
2	浮石村七坊下横街六巷10号民居	清	台山市斗山镇浮石村委会七坊村	2008年6月	近现代重要史迹、代表性建筑
(三) 未定级不可移动文物					
1	崇礼学校旧址	清-中华民国	台山市斗山镇大湾村委会	2011年12月	近现代重要史迹及代表性建筑
2	苏排长立辉殉国纪念碑	1986年	台山市斗山镇斗山圩居委会斗山公园前	2011年12月	近现代重要史迹及代表性建筑
3	小兰亭	中华民国二十一年(1932)	台山市斗山镇浮石村委会西北面兰溪水旁	2011年12月	近现代重要史迹及代表性建筑
4	雄镇西北碉楼	中华民国十八年(1929)	台山市斗山镇浮石村委会	2011年12月	近现代重要史迹及代表性建筑
5	承惠里门楼	清	台山市斗山镇浮石村委会一坊	2011年12月	古建筑
6	东里赵公祠	清	台山市斗山镇浮石村委会四坊村	2011年12月	古建筑
7	曹厚村西北碉楼	中华民国	台山市斗山镇曹厚村委会曹厚村西北面	2011年12月	近现代重要史迹及代表性建筑

8	曹厚村北碣楼	中华民国	台山市斗山镇曹厚村委会曹厚村北面	2011 年 12 月	近现代重要史迹及代表性建筑
9	兴国曹公祠	清	台山市斗山镇曹厚村委会曹厚村	2011 年 12 月	古建筑
10	志云别墅	中华民国	台山市斗山镇曹厚村委会白石村	2011 年 12 月	近现代重要史迹及代表性建筑
11	燕翼胡公祠	清	台山市斗山镇横江村委会横江旧村	2011 年 12 月	古建筑
12	胡氏别墅	中华民国	台山市斗山镇横江村委会横江旧村	2011 年 12 月	近现代重要史迹及代表性建筑
13	巍开赵公祠	中华民国十八年 (1929)	台山市斗山镇田稠村委会龙塘村村头	2011 年 12 月	近现代重要史迹及代表性建筑
14	君祚陈公祠	中华民国二十一年 (1932)	台山市斗山镇中礼村委会永和村培志学校内	2011 年 12 月	近现代重要史迹及代表性建筑
15	醴圃陈公祠	清光绪三十一年 (1905)	台山市斗山镇秀墩村委会槎洲村村头	2011 年 12 月	古建筑
16	地罗村碣楼	中华民国	台山市斗山镇安南村委会地罗村	2011 年 12 月	近现代重要史迹及代表性建筑
17	小道村 218 号民居	中华民国	台山市斗山镇横江村委会小道村	2025 年 5 月 27 日	近现代重要史迹及代表性建筑
18	凌云阁	清同治十二年 (1873)	台山市斗山镇浮石村委会西北面兰溪水旁	2025 年 5 月 27 日	古建筑
19	二坊村大口井	明洪武十三年 (1380)	台山市斗山镇浮石村委会二坊村村中	2025 年 5 月 27 日	古建筑
20	平所赵公祠	清	台山市斗山镇浮石村委会二坊村村中	2025 年 5 月 27 日	古建筑
21	振南赵公祠	清康熙四十九年 (1710)	台山市斗山镇浮石村委会三坊村村中	2025 年 5 月 27 日	古建筑
22	七坊村社稷	明	台山市斗山镇浮石村委会七坊村东北面	2025 年 5 月 27 日	古建筑
23	浮石东营	清末	台山市斗山镇浮石村委会东面	2025 年 5 月 27 日	近现代重要史迹及代表性建筑
24	南津赵公祠	清	台山市斗山镇浮石村委会八坊村南面	2025 年 5 月 27 日	古建筑
25	小道村东头古井	清	台山市斗山镇横江村委会小道村东面	2025 年 5 月 27 日	古建筑
26	瑞华古井	清嘉庆十	台山市斗山镇横江	2025 年 5	古建筑

		八年 (1813)	村委会神头村村中	月 27 日	
27	鳌苑	中华民国 三十六年 (1947)	台山市斗山镇莲洲 村委会天平村村中	2025 年 5 月 27 日	近现代重要史迹及代 表性建筑
28	春松黄公祠	清	台山市斗山镇六福 村委会眼镜村村头	2025 年 5 月 27 日	古建筑
29	乡宾朝选陈 公祠	清	台山市斗山镇中礼 村委会东中村村中	2025 年 5 月 27 日	古建筑
30	曾明楼	中华民国	台山市斗山镇其乐 村委会其乐村 10-2 号	2025 年 5 月 27 日	近现代重要史迹及代 表性建筑
31	陈冲村古井	清	台山市斗山镇五福 村委会陈冲村村前	2025 年 5 月 27 日	古建筑
32	阮万胜楼	中华民国	台山市斗山镇那洲 村委会美南村村头	2025 年 5 月 27 日	近现代重要史迹及代 表性建筑
33	胡秀婷楼	中华民国	台山市斗山镇西栅 村委会南华村 5 巷 尾	2025 年 5 月 27 日	近现代重要史迹及代 表性建筑

## 2. 历史文化名村、传统村落及古村落一览表

类型	序号	名称	行政村属
中国历史文化名村兼 中国传统村落	1	浮石村	浮石村村委会
中国传统村落	2	浮月村	墩头村委会
	3	横江村	横江村委会
重点古村落	4	中间村	秀墩村委会
	5	湾中村	大湾村委会
	6	东中村	中礼村委会
	7	曹厚村	曹厚村委会
一般古村落	8	槎洲村	秀墩村委会
	9	大美村	秀墩村委会
	10	南乔村	秀墩村委会
	11	美塘村	秀墩村委会
	12	东湾村	大湾村委会
	13	下西村	中礼村委会



类型	序号	名称	行政村属
	14	永和村	中礼村委会
	15	南华村	西栅村委会
	16	大道村	曹厚村委会
	17	小道村	曹厚村委会
	18	田稠村	横江村委会
	19	美南村	田稠村委会
	20	江潮村	那洲村委会

### 3. 推荐历史文化街区一览表

名称	保护范围面积 (ha)	核心保护范围面积 (ha)	建设控制地带面积 (ha)
斗山圩历史文化街区	19.23	5.18	14.05

### 4. 推荐历史建筑一览表

序号	名称	地址
1	滨海路骑楼 1 号	台山市斗山镇滨海路 1、3、5、7、9、11 号
2	滨海路骑楼 2 号	台山市斗山镇滨海路 50、52、54 号
3	其发洋行	台山市斗山镇滨海路 67、69、71 号
4	滨海路骑楼 3 号	台山市斗山镇滨海路 31、33、35 号
5	滨海路骑楼 4 号	台山市斗山镇滨海路 38、40、42、44、46 号
6	进步路 3 号建筑	台山市斗山镇进步路 3 号
7	京昌按	台山市斗山镇红旗路曾玩棠体育馆西侧
8	佛台陈馆拳馆	台山市斗山镇红旗路
9	公安祥商铺	台山市斗山镇 X546 县道斗山房管所北侧
10	怡昌商行	台山市斗山镇 X546 县道斗山房管所北侧
11	艺纶商行	台山市斗山镇 X546 县道斗山房管所北侧
12	五丰行	台山市斗山镇 X546 县道斗山房管所北侧
13	普济堂	台山市斗山镇 X546 县道斗山房管所北侧
14	和源号商行	台山市斗山镇 X546 县道斗山房管所北侧
15	福和行	台山市斗山镇 X546 县道斗山房管所北侧
16	维益公司	台山市斗山镇 X546 县道斗山房管所东侧

序号	名称	地址
17	永华隆	台山市斗山镇 X546 县道斗山房管所东侧
18	新万行	台山市斗山镇 X546 县道斗山房管所东侧
19	广联替	台山市斗山镇太平路骑楼街
20	富昌堂	台山市斗山镇太平路骑楼街
21	基督教斗山堂	台山市斗山镇太平路骑楼街
22	南华小学校	台山市斗山镇南华村三巷
23	大湾骑楼建筑 1 号	台山市斗山镇大湾村文革路 1-9 号
24	大湾骑楼建筑 2 号	台山市斗山镇大湾村文革路 1-2 号对面
25	南界古庙	台山市斗山镇秀墩村中间村北
26	曹厚碉楼 1 号	台山市斗山镇曹厚村东侧约 80 米
27	曹厚民居 1 号	台山市斗山镇曹厚村北村道旁
28	众乐亭	台山市斗山镇曹厚村中部兴国曹公祠前
29	源贵曹公祠	台山市斗山镇曹厚村中心
30	曹厚碉楼 2 号	台山市斗山镇曹厚村西北角
31	聚震坊门楼	台山市斗山镇浮石村东侧风水塘旁
32	浮石北帝庙	台山市斗山镇浮石村北风水塘旁
33	裕忠祖居	台山市斗山镇浮石村南风水塘北侧
34	云水赵公祠	台山市斗山镇浮石村村中心
35	鹅东大屋	台山市斗山镇浮石村南村道以北约 50 米
36	然庐	台山市斗山镇浮石村南村道以北约 50 米
37	浮石村一坊上街六巷 3 号民居	台山市斗山镇浮石村一坊上街六巷 3 号
38	礼仪书室	台山市斗山镇横江村村中
39	兴传书室	台山市斗山镇横江村村中
40	竹琴书室	台山市斗山镇横江村村中
41	燕居别墅	台山市斗山镇横江村村中
42	根深书室	台山市斗山镇横江村村中
43	庆传书室	台山市斗山镇横江村村中
44	壁联书室	台山市斗山镇横江村村中
45	礼居别墅	台山市斗山镇横江村村中
46	泮庐	台山市斗山镇横江村村中
47	纬文别墅	台山市斗山镇横江村村中
48	五星第三生产队公社	台山市斗山镇田稠村中
49	旅湾公司	台山市斗山镇田稠村中
50	壁溪赵公祠	台山市斗山镇田稠村中
51	东斗逸庐	台山市斗山镇田稠村中
52	花楼	台山市斗山镇田稠村中
53	江洲洋楼	台山市斗山镇安南村江洲村中
54	笃尊堂	台山市斗山镇安南村江洲村中
55	江州一队旧址	台山市斗山镇安南村江洲村中

## 5. 传统街巷一览表

街巷等级	街巷特征	保护措施	街巷名称
一类保护街巷	东西向街巷空间，南侧骑楼保存较好，北侧保留多处公服、商贸建筑。	传统建筑立面修缮、不协调建筑整治、材质、尺度控制	红旗路
	东西向骑楼街，两侧建筑风貌保存较好	传统建筑立面修补、材质、尺度控制	太平路
	东西向骑楼街，两侧建筑风貌保存较好	传统建筑立面修缮、不协调建筑整治、材质、尺度控制	东海路
	东西向骑楼街，两侧建筑经过修缮，建筑风貌质量保存良好	材质、尺度控制	人民路
二类保护街巷	南北向街巷空间	整治或拆除风貌不协调建筑、提供公共空间或新建为公共服务类建筑	维新路
	南北向街巷空间，以骑楼建筑为主，部分建筑质量较差	传统建筑立面修缮、不协调建筑整治或拆除	红岩路
	东西向街巷空间，建筑界面连续，两侧保留大量传统民居	传统建筑立面修缮、不协调建筑整治或拆除	滨海路

## 6. 红色革命遗址一览表

序号	名称	类别	地址	利用情况
1	苏排长立辉殉国纪念碑	未定级不可移动文物	台山市斗山镇人民路	广场



## 7. 其它文物古迹一览表

序号	类别	名称	主要价值特色说明	地址
1	古井	浮石村心古井	明代古井	台山市斗山镇浮石村中心
2		浮石古井 1 号	浮石村历史环境要素	台山市斗山镇浮石村祖祠以西约 40 米
3		恩平井	浮石村历史环境要素	台山市斗山镇浮石村南风水塘东北
4		六坊古井	浮石村历史环境要素	台山市斗山镇浮石村六坊村道旁
5		四坊古井	浮石村历史环境要素	台山市斗山镇浮石村四坊村道旁
6		东方亭古井	浮石村历史环境要素	台山市斗山镇浮石村二坊东方亭旁
7		浮石古井 2 号	浮石村历史环境要素	台山市斗山镇浮石村东营碉楼西侧
8		曹厚村古井	浮石村历史环境要素	台山市斗山镇曹厚村委会
9	其他历史环境要素	赵氏祖墓	清代墓	台山市斗山镇浮石村浮山
10		鹅头社稷	明代构筑物	台山市斗山镇浮石村南村道以北约 50 米
11		护村墙	浮石村历史环境要素	台山市斗山镇浮石村西北侧承惠里门楼旁
12		浮石西门	浮石村历史环境要素	台山市斗山镇浮石村西村道入口
13		浮石南门	浮石村历史环境要素	台山市斗山镇浮石村南村道入口
14		芝加哥乡亲路石碑	华侨修路纪念碑	台山市斗山镇中礼村委会
15		迺湖亭	华侨乡贤纪念物	台山市斗山镇墩头村委会
16		念慈亭	华侨乡贤纪念物	台山市斗山镇安南村江洲村

## 8.非物质文化遗产一览表

序号	名称	批次	级别	类别
1	抬阁（芯子、铁枝、飘色） （台山浮石飘色）	第二批	国家级	民俗
2	广东音乐（台山）	第一批	国家级	传统音乐
3	台山九人排球	第八批	省级	传统体育、游艺与杂技
4	斗山跳禾楼	第一批	市级	传统舞蹈
5	台山民歌	第三批	市级	传统音乐
6	台山米酒酿制技艺	第八批	市级	传统技艺
7	台山曲艺	第一批	县级	传统技艺
8	台山烤鳗鱼技艺	第六批	县级	传统技艺
9	斗山狗仔鹅制作技艺	第六批	县级	传统技艺