An aerial photograph of a town, likely Shuibu Town in Taishan, China. The town is densely packed with multi-story residential buildings and commercial structures. A major road runs through the center of the town. In the background, there are hills and a large body of water. The top half of the image features a stylized map of the town's territory in white, set against a background of orange and yellow wavy patterns.

台山市**水步镇**国土空间总体规划 (2021—2035年)

(公示稿)

台山市水步镇人民政府
2024年4月

▶ 前言

水步镇位于台山市北部，北临大江镇，东北与江门新会区、东南与四九镇、西南与白沙镇接壤，西北与开平市隔潭江而邻，是台山市通往穗港澳深珠等地的交通要冲。近年来，水步镇现代工业与历史文化底蕴交相辉映，一是壮大镇村企业，加快汽车零部件、金属新材料等产业集聚发展，建设工业强镇；二是大力推动农文旅，水步镇历史文化底蕴丰厚，目前成功打造了以草坪村、侨居文宿、田野咖啡、禾与荷民宿为代表的乡村旅游点，将进一步围绕历史文化，发展乡村特色文旅产业，建设乡村文旅特色镇。

水步镇国土空间规划是对市县国土空间总体规划要求的细化落实，是镇人民政府对本行政区域国土空间保护开发、利用修复做出的具体安排，是开展乡镇详细规划、相关专项规划和村庄规划的编制依据、是实施国土空间用途管制的法定依据。



目 录

- 01 总则
- 02 目标定位
- 03 国土空间保护开发格局
- 04 资源保护与利用
- 05 国土综合整治和生态修复
- 06 镇村统筹发展
- 07 综合支撑体系
- 08 规划传导与实施



第一章 总则

1.1 指导思想

1.2 规划原则

1.3 规划范围与规划期限

1.1 指导思想

坚持以习近平新时代中国特色社会主义思想为指导，全面贯彻党的二十大精神，深入贯彻习近平总书记对广东系列重要讲话和重要指示精神，坚持走中国式现代化道路，立足新发展阶段，完整、准确、全面贯彻新发展理念，服务和融入新发展格局，以推动高质量发展为主题，以实施区域协调发展战略、区域重大战略、主体功能区战略、新型城镇化战略、乡村振兴战略为牵引，深入落实省委、省政府与市委、市政府决策部署，围绕“百县千镇万村高质量发展工程”重大部署，统筹各类资源与要素配置，整体谋划全域国土空间开发保护格局，构建优势互补、高质量发展的国土空间体系，提升国土空间治理能力现代化水平，建设更高质量、更有效率、更加公平、更可持续、更为安全的美丽国土，努力实现水步镇国土空间的高水平保护和高效率利用。



1.2 规划原则

01 生态优先，绿色发展

02 以人为本，完善配置

03 用途管制，严保耕地

04 全域统筹，综合整治

05 传承文化，彰显特色

06 侧重实施，加强联动

1.3 规划范围与规划期限

➤ 规划范围

本规划国土空间范围含镇域和镇区两个层次。镇域层次范围包括水步镇行政辖区；镇区范围主要为水步圩社区、步溪村、乔庆村、天狮坡村等村的部分区域。

➤ 规划期限

规划期限为2021—2035年，基期年为2020年，近期目标年为2025年，规划目标年为2035年。





第二章

目标定位

2.1 目标定位

2.1 目标定位



国家新型城镇化
标准化试点镇



台开同城的
产城融合组团



工业新城中的
工业强镇



乡村文旅
特色小镇





第三章

国土空间保护开发格局

3.1 国土空间开发保护总体格局

3.2 底线管控与约束

3.1 国土空间开发保护总体格局

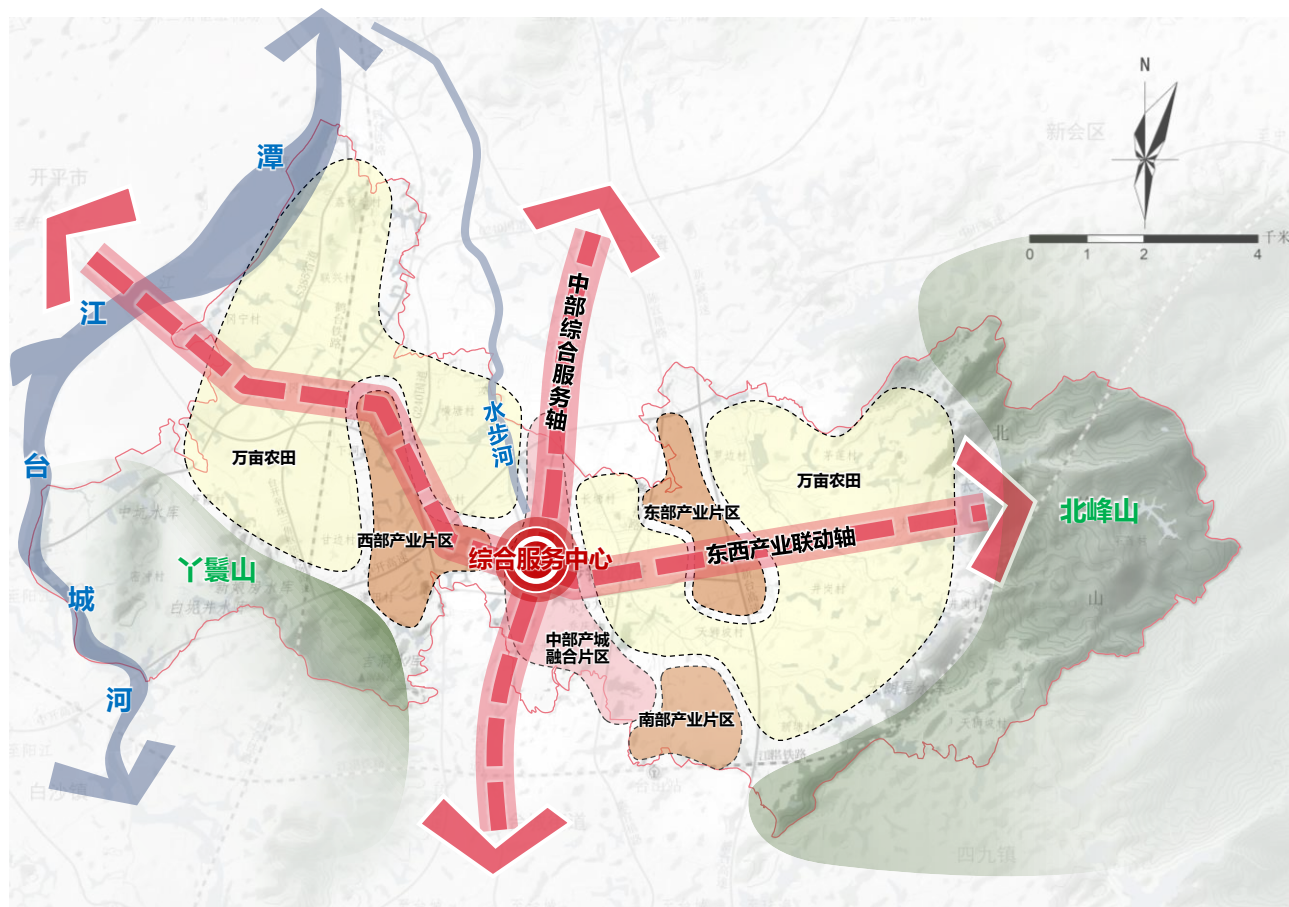
以资源环境承载能力和国土空间开发适宜性评价为基础，推动集聚开发和分类保护相适应的“两山三河一农田，一心两轴四片区”的国土空间开发保护总体格局。

“两山三河一农田”的国土空间保护格局

“两山”即北峰山、丫鬃山；“三河”为潭江、水步河、台城河；“一农田”为万亩基本农田。

“一心两轴四片区”的国土空间开发格局

“一心”：镇综合服务中心；“两轴”：中部综合服务轴、东西产业联动轴；“四片区”：中部产城融合片区、西部产业片区、东部产业片区、南部产业片区。



3.2 底线管控与约束

严格落实市总规划定的耕地和永久基本农田保护红线、生态保护红线、城镇开发边界三条控制线，作为调整经济结构、规划产业发展、推进城镇化不可逾越的红线。

耕地和永久基本农田保护红线

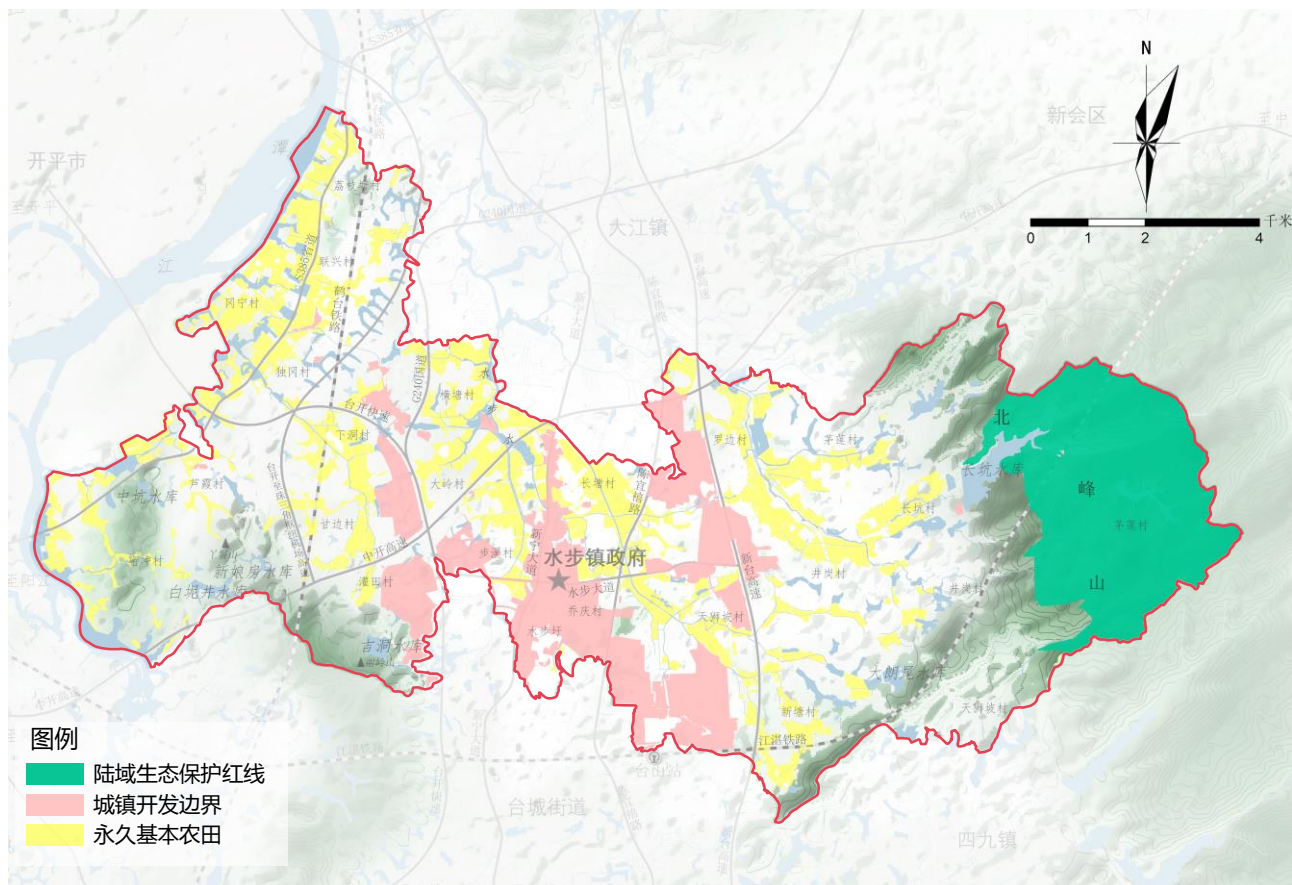
至2035年全镇耕地保护目标
不低于**20.58**平方公里
永久基本农田面积**18.52**平方公里

陆域生态保护红线

面积**13.43**平方公里

城镇开发边界

面积**12.5**平方公里





第四章

资源保护与利用

4.1 自然资源保护与利用

4.2 历史人文资源保护与活化利用

4.1 自然资源保护与利用

◆ 水资源

落实最严格的水资源管理制度，实行水资源消耗总量和强度双控。加强河湖管理范围保护、水源地涵养和综合治理，推进水资源保护和利用。建立高效的节水体系，优化生产、生活水循环流程，积极推广再生水利用，实施污水资源化。

◆ 耕地资源

严格落实上级下达的耕地保护任务，落实“长牙齿”的耕地保护措施，健全耕地保护责任目标考核机制。严格落实耕地“占补平衡”“进出平衡”，实现耕地数量、质量、生态“三位一体”保护目标。

◆ 山林资源

严格执行林地征占用定额管理制度，保护与山体紧密联系的天然林及公益生态林，推进森林覆盖率和碳排放资源权益交易。保护镇域内山体轮廓的完整性，维护自然景观风貌。合理利用优质自然资源和生态环境，发展绿色富农产业。

◆ 矿产资源

严格实施采矿权准入管理，统筹矿产资源勘查、开发利用与保护，优化资源开采布局，合理调控开采总量。统筹协调矿产资源开发利用与生态保护，提高矿产资源综合利用率，完善矿产资源动态监管和矿山环境治理监控体系。

◆ 能源资源

加强能源和煤炭消费总量控制，实行能源消费总量和能耗强度“双控”，实施煤炭消费减量管理。推行清洁生产，开发利用企业的废弃物资源，减少产品生产和销售过程中物料与能源的使用量，实现资源利用最大化。

4.2 历史人文资源保护与活化利用

◆ 完善历史文化保护体系

构建涵盖不可移动文物、非物质文化遗产与优秀传统文化在内的历史文化遗产保护体系。



◆ 严格保护不可移动文物

全面开展修缮维护，划定保护范围，作出标志说明，建立档案，整治周边环境。完善对不可移动文物保护与管控的法规和机制。



◆ 加强保护非物质文化遗产

严格按照《中华人民共和国非物质文化遗产法》的相关要求，保护各类非物质文化遗产。保护与传统文化相关的空间载体，做好建档和挂牌工作。



◆ 加强历史文化资源的活化

依据水步镇资源禀赋，围绕历史文化底蕴发展乡村特色文旅产业，加强对历史文化资源的活化利用。



第五章

国土综合整治和生态修复

5.1 农用地整治

5.2 建设用地整治

5.3 生态保护修复

5.1 农用地整治

优化农用地布局，改造和完善农业配套基础设施，提高耕地质量，增加有效耕地面积，提高农业综合生产能力；按照农田集中连片原则，因地制宜，合理开展农用地整治，合理开发利用宜耕后备资源，有序推进耕地后备资源开发。

5.2 建设用地整治

开展农村宅基地、工矿废弃地、村域内低效用地以及其他闲置低效建设用地的整治，结合城乡建设用地增减挂钩、乡村振兴等政策，通过土地复垦等措施，对农村建设用地进行综合整治。

5.3 生态保护修复

按照“山水林田湖草是生命共同体”的理念，推进山水林田湖草整体保护、系统修复等综合治理，以潭江等江河水库生态修复、茅莲等矿山生态修复为抓手，保障生态环境可持续发展。



第六章

镇村统筹发展

6.1 镇村体系规划

6.2 村庄分类建设引导

6.1 镇村体系规划

构建“镇区--中心村--一般村”三级镇村支撑体系。

1个
镇区

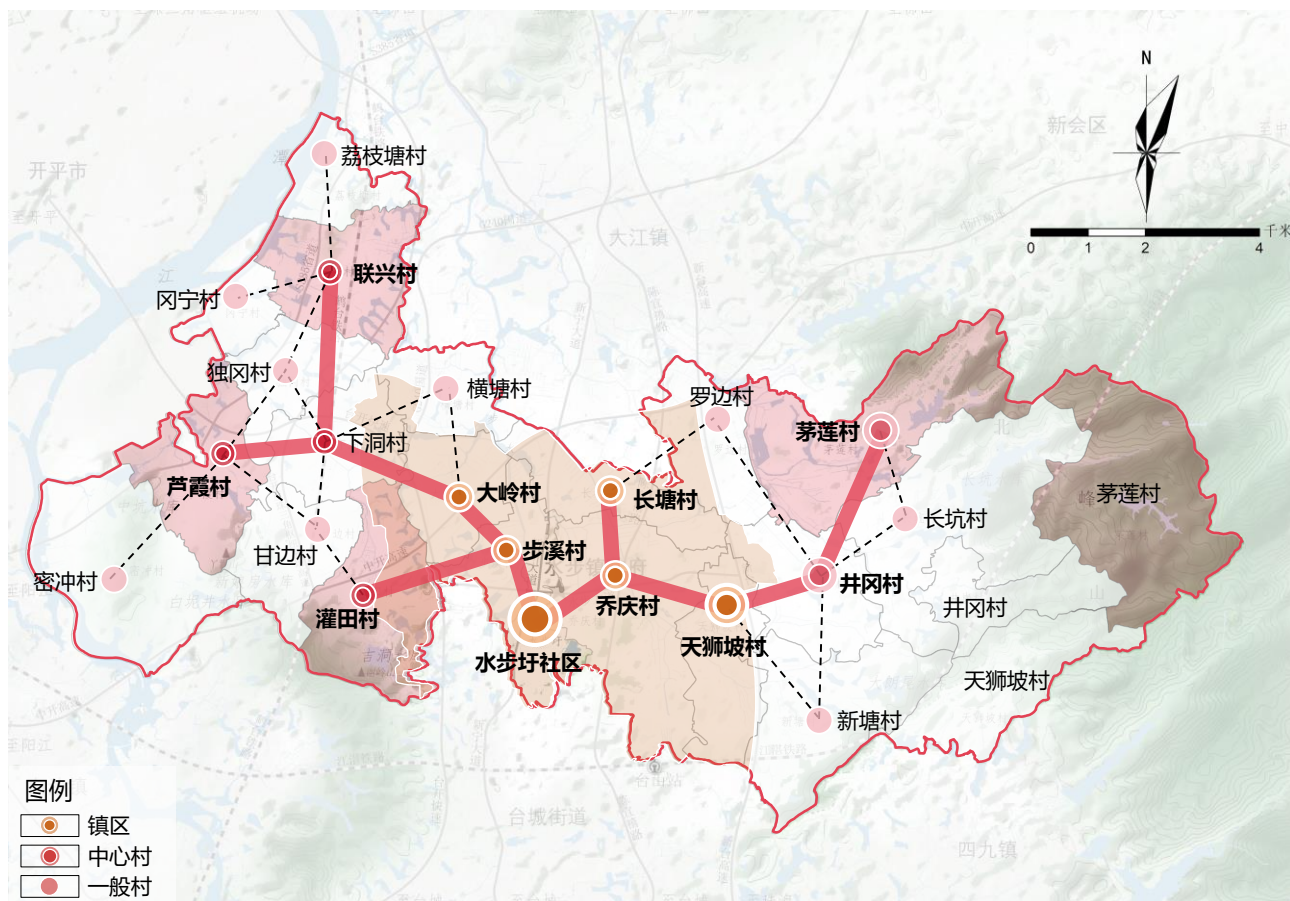
包括水步圩社区、大岭村、步溪村、乔庆村、长塘村、天狮坡村。

6个
中心村

芦霞村、灌田村、联兴村、井岗村、茅莲村、下洞村。

9个
一般村

冈宁村、荔枝塘村、独冈村、密冲村、甘边村、横塘村、罗边村、新塘村、长坑村。



6.2 村庄分类建设引导

分类定策，针对各个村庄不同的地理区位、自然资源等优势提出各类村庄规划重点与要求，将水步镇下辖的20个行政村分为**特色保护类**、**城郊融合类**、**集聚提升类**三种发展类型。

特色保护类3个

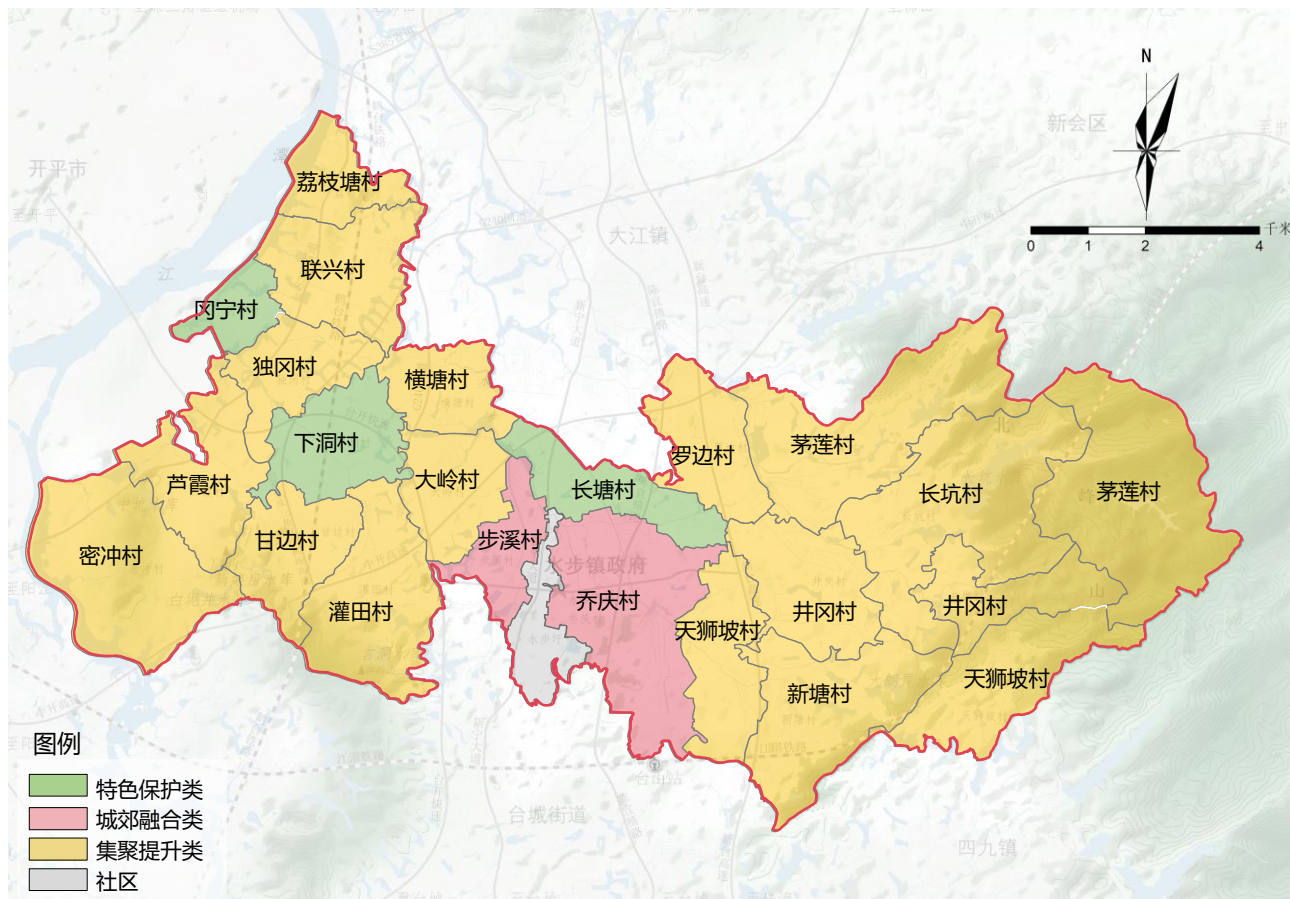
冈宁村、下洞村、长塘村。

城郊融合类2个

步溪村、乔庆村。

集聚提升类15个

密冲村、卢霞村、独岗村、联兴村、荔枝塘村、甘边村、灌田村、横塘村、大岭村、罗边村、天狮坡村、茅莲村、井冈村、新塘村、长坑村。





第七章

综合支撑体系

7.1 构建外联内畅的综合交通体系

7.2 构建优质均衡的公共服务体系

7.3 建设绿色市政基础设施体系

7.4 建立多层次、全方位韧性安全体系

7.1 构建外联内畅的综合交通体系

完善综合交通网络，提升对外交通能力

建设高品质、网络化的公共交通体系

构建舒适便捷的慢行交通体系

对外：加快台开快速、台开机场高速以及国省干道等干线交通建设，以交通串联加深与粤港澳大湾区、周边城镇的联系。

对内：细化镇域、镇区乡村网络，积极推动县乡道改造工程，提高镇区与各产业平台、各村之间的联系。

满足居民差异化、多元化、全方位的公交出行需求，加强农村公交线路建设，提升居民公交出行品质，推动公共交通绿色低碳发展。

构筑慢行系统与公交、绿道系统的有机联系，实现全龄友好出行。

加强碧道建设，通过碧道串联文旅景点、公园等公共活动空间，打造多元乐趣的慢行网络。



7.2 构建优质均衡的公共服务体系

构建“镇+村”二级公共服务体系

镇级以镇区为核心，辐射全镇域。提供镇域一体、全民共享、品质便捷的公共服务。



构建活力宜居乡村生活圈

规划围绕15分钟生活圈、5~10分钟生活圈两种可达类型，形成多层次的社区、村服务体系。



构建公共服务设施共享体系

针对居住、产业、乡村等不同类型功能区，建立差异化配套服务，细化社区设施配置要素和标准，对可共享的设施进行统筹布局，满足差异化需求和精准供给。



7.3 建设绿色市政基础设施体系

给水

引导工农业用水节水，建设节约型社会；按照“镇村供水一体化”的发展理念，加快完善通村供水管网建设，逐步实现村镇供水“同质、同网、同源、同服务”。

通信

按照“三网融合、设施共建”理念，统筹推进新一代移动通信网（包括5G）、互联网和广播电视网建设。加大数据业务的发展力度，完善网络质量，在5G网建设的基础上不断优化。

排水

坚持集中和分散相结合，完善污水设施建设，镇区污水主要依靠水步镇污水处理厂进行处理，各村庄在村庄内部设置生活污水处理站；镇区雨水采用雨污分流制排放；村庄雨水由明沟暗渠自由排放。

燃气

规划燃气气源以天然气为主，以液化石油气为辅。

电力

完善镇域电力设施建设，打造安全高效、能源充足的绿色智能电网。

环卫

按照“无害化、资源化、减量化和产业化”要求，采用“村收集—镇转运—县处理”的模式，对生活垃圾进行转运，推行垃圾分类，加强危害废弃物源头控制。



7.4 建立多层次、全方位韧性安全体系

防洪防涝



规划潭江防洪标准为50年一遇，水步河防洪标准为20年一遇，规划水步镇排涝标准按10年一遇24小时排干。

抗震



利用广场、公园及学校等开敞空间建立避震疏散场所，以道路为主要避震疏散通道，沿路建筑的抗震能力与建筑高度等必须满足震时道路畅通的要求。城镇重要建筑物、生命线工程、特殊设防类工程的抗震设防烈度应按规定确定其抗震设防要求。

消防



依托水步镇消防站，完善镇域内各村庄消防设施建设，中心村和基层村建设义务消防队，配备灭火装备。

应急保障



完善镇级—村级应急指挥体系，大力推进镇、村应急避难场所建设，规划建设镇级救灾指挥中心，设立在水步镇镇政府，同时在单元服务中心，依托村部设立救灾指挥点。



第八章

规划传导与实施

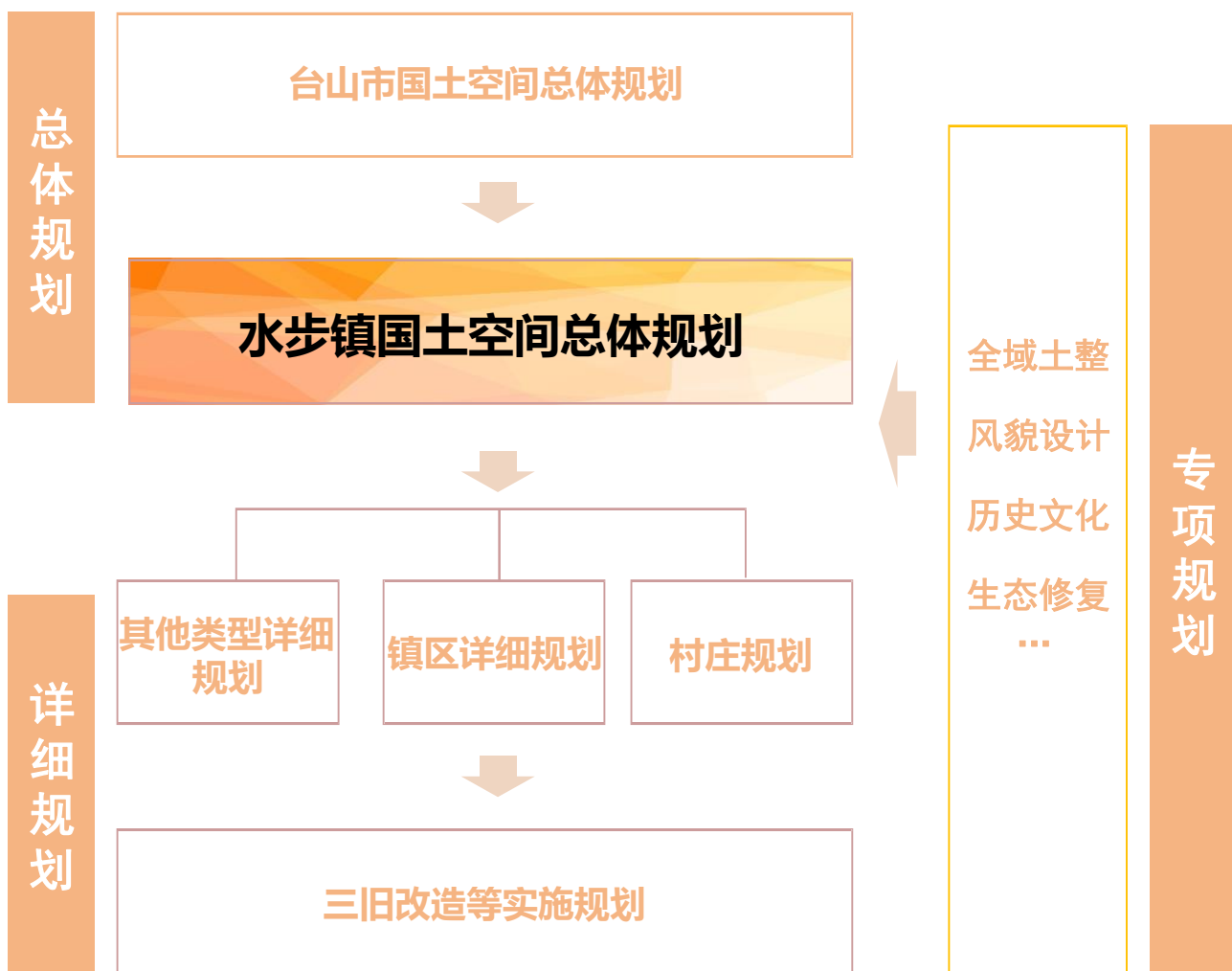
8.1 明确规划落实和传导

8.2 制定近期实施目标和任务重点

8.3 完善实施管理保障措施

8.1 明确规划落实和传导

落实台山市“两级三类”国土空间规划体系，完善“镇—村”两级规划指标传导，分类编制控制性详细规划、村庄规划以及其他类型的详细规划。



8.2 制定近期实施目标和任务重点

落实上层规划确定的重大项目清单，结合水步镇建设发展需求，制定专项行动计划，明确近期建设重点，制定近期建设规划。



公园建设行动



基础设施提升行动

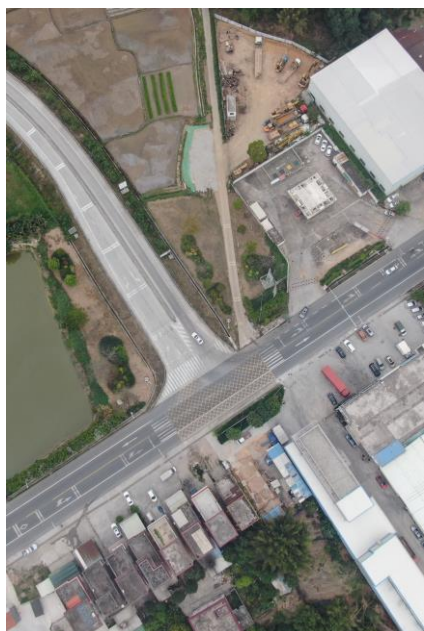
生态修复行动



产业增效行动



交通畅达行动



历史文化活化利用行动



乡村文旅建设行动

8.3 完善实施管理保障措施

◆ 建立重大项目台账管理机制

实行重大项目进展情况动态更新，精细化项目用地需求，实现对重大项目从生成—规划—用地保障—建设的全过程跟踪和管理。

◆ 加强重大项目用地保障

加强对国土空间规划目标任务的分解落实和实施统筹安排各类重大平台、重点项目、重大工程建设计划。

◆ 增强规划实施公众参与度

坚持开门开放编规划，汇众智、聚众力，搭建全过程、全方位的公众参与平台，健全规划公开制度，鼓励引导各领域专家和公众积极参与，在后续规划编制、决策、实施中发挥作用，确保规划反映民意。



水步2035，我们共同描绘！